

Утвержден
распоряжением
Кабинета Министров
Республики Татарстан
от 26.09. 2019 № 2463-р

Комплексный план
транспортного обслуживания населения Республики Татарстан
на средне- и долгосрочную перспективу (до 2030 года)
в части пригородных пассажирских перевозок

Содержание

Введение	3
1. Условия реализации комплексного плана транспортного обслуживания населения Республики Татарстан на средне- и долгосрочную перспективу в части пригородных пассажирских перевозок	4
1.1. Анализ общих тенденций социально-экономического развития Республики Татарстан	4
1.2. Ситуационный анализ условий реализации комплексного плана транспортного обслуживания населения	23
1.3. Выводы	26
2. Существующее состояние транспортного обслуживания населения в Республике Татарстан в части пригородных пассажирских перевозок	30
2.1. Анализ схемы транспортного обслуживания населения в части пригородных пассажирских перевозок	30
2.2. Параметры внутрирегионального транспортного баланса в существующих условиях	51
2.3. Параметры транспортного обслуживания населения в части пригородных пассажирских перевозок	58
2.4. Ключевые проблемы и потенциальные направления совершенствования транспортного обслуживания населения в части пригородных пассажирских перевозок	61
3. Целевая модель транспортного обслуживания населения Республики Татарстан	61
3.1. Ключевые приоритеты и целевые параметры транспортного обслуживания населения в части пригородных пассажирских перевозок	61
3.2. Направления оптимизации схемы транспортного обслуживания по сообщениям внутрирегионального транспортного баланса	63
3.3. Перспективные значения параметров транспортного обслуживания для оптимизированной схемы транспортного обслуживания	63
3.4. Основные параметры внутрирегионального транспортного баланса на средне- и долгосрочную перспективу	66
4. «Дорожная карта» реализации комплексного плана транспортного обслуживания населения Республики Татарстан на средне- и долгосрочную перспективу в части пригородных пассажирских перевозок	70
4.1. Календарный план-график мероприятий по реализации комплексного плана транспортного обслуживания населения	70
4.2. Эффекты от реализации комплексного плана транспортного обслуживания	71
4.3. Риски от реализации комплексного плана транспортного обслуживания	72
5. Требования к параметрам регионального плана (заказа) осуществления пригородных пассажирских перевозок	73

Введение

Комплексный план транспортного обслуживания населения Республики Татарстан на средне- и долгосрочную перспективу (до 2030 года) в части пригородных пассажирских перевозок (далее – КПТО) – основной документ стратегического планирования в области пригородных перевозок в Республике Татарстан.

КПТО разработан во исполнение поручения исполняющего обязанности Министра транспорта Российской Федерации С.А.Аристова от 1 июля 2015 г. № СА-28/8232 в соответствии с Методическими рекомендациями по формированию комплексного плана транспортного обслуживания населения субъектом Российской Федерации на средне- и долгосрочную перспективу в части пригородных пассажирских перевозок, разработанными Министерством транспорта Российской Федерации (далее – Минтранс России).

КПТО актуализирован в соответствии с пунктом 4 раздела I плана мероприятий («дорожной карты») по реализации комплекса мер, направленных на недопущение сокращения объема пригородных перевозок и восстановление востребованных маршрутов, а также создание механизмов экономического стимулирования обновления подвижного состава при осуществлении пассажирских железнодорожных перевозок в пригородном сообщении, утвержденного протоколом заседания Правительственной комиссии по транспорту от 5 декабря 2017 г. № 6, и письмом заместителя Министра транспорта Российской Федерации А.В.Лушникова от 23 мая 2018 г. № АЛ-24-/7292.

После разработки КПТО направляется на согласование в Минтранс России. После согласования КПТО утверждается Премьер-министром Республики Татарстан и в течение трех дней размещается в информационно-телекоммуникационной сети «Интернет» для публичного доступа в установленном порядке.

Под пригородными перевозками в настоящем документе понимаются перевозки, осуществляемые железнодорожным транспортом в пределах Республики Татарстан по сообщениям, включенным в Реестр пригородных железнодорожных сообщений, а также пригородными и межмуниципальными автобусами и внутренним водным транспортом по маршрутам, включенным в Реестр маршрутов пригородного транспорта.

Целями разработки КПТО являются:

повышение качества и эффективности транспортного обслуживания населения Республики Татарстан в части пригородных перевозок;

определение направления развития транспортной системы на долгосрочную перспективу;

повышение инвестиционной привлекательности пригородных перевозок за счет создания долгосрочных прозрачных и предсказуемых условий развития комплекса.

КПТО:

устанавливает основные цели и приоритеты транспортного развития Республики Татарстан;

определяет ключевые направления развития пригородного комплекса Республики Татарстан;

определяет требования к параметрам регионального транспортного заказа.

Основаниями для разработки КПТО являются:

перечень поручений Президента Российской Федерации от 9 июля 2017 г. № Пр-1331 по результатам проверки исполнения законодательства и решений Президента Российской Федерации по вопросам обеспечения перевозок пассажиров железнодорожным транспортом в пригородном сообщении;

перечень поручений Президента Российской Федерации от 25 октября 2017 г. № ПР-2165ГС по итогам заседания президиума Государственного совета по вопросам комплексного развития пассажирских перевозок в субъектах Российской Федерации;

план мероприятий («дорожная карта») по реализации комплекса мер, направленных на недопущение сокращения объема пригородных перевозок и восстановление востребованных маршрутов, а также создание механизмов экономического стимулирования обновления подвижного состава при осуществлении пассажирских железнодорожных перевозок в пригородном сообщении, утвержденный протоколом заседания Правительственной комиссии по транспорту от 5 декабря 2017 г. № 6;

письмо заместителя министра транспорта Российской Федерации А.В.Лушникова от 23 мая 2018 г. № АЛ-24-/7292;

транспортная стратегия Российской Федерации на период до 2030 года, утвержденная распоряжением Правительства Российской Федерации от 22 ноября 2008 г. № 1734-р;

Стратегия социально-экономического развития Республики Татарстан до 2030 года, утвержденная Законом Республики Татарстан от 17 июня 2015 года № 40-ЗРТ;

Концепция развития пригородных пассажирских перевозок железнодорожным транспортом, утвержденная распоряжением Правительства Российской Федерации от 19 мая 2014 г. № 857-р;

письмо исполняющего обязанности Министра транспорта Российской Федерации С.А.Аристова от 1 июля 2015 г. № СА-28/8232;

иные нормативно-правовые акты органов исполнительной и законодательной власти Республики Татарстан;

протоколы Правительственной комиссии по транспорту № 1 – 5 за 2015 год.

1. Условия реализации комплексного плана транспортного обслуживания населения Республики Татарстан на средне- и долгосрочную перспективу в части пригородных пассажирских перевозок

1.1. Анализ общих тенденций социально-экономического развития Республики Татарстан

Республика Татарстан расположена в центре Европейской части Российской Федерации на Восточно-Европейской равнине, в месте слияния двух рек Волги и Камы.

Площадь территории составляет 67,8 тыс. кв. километров. Численность населения (по состоянию на 01.01.2019) – 3 898 тыс. жителей.

Плотность населения составляет 56,8 человека на кв.километр.

Столица Республики Татарстан – г.Казань, с численностью населения 1 251 тыс.человек, площадь территории – 425,3 кв.километра.

Крупнейшие населенные пункты Республики Татарстан:

г.Набережные Челны – 533 тыс.жителей;

г.Нижнекамск – 275 тыс.жителей;

г.Альметьевск – 208 тыс.жителей;

г.Зеленодольск – 165 тыс.жителей;

г.Бугульма – 104 тыс.жителей.

Основные социально-экономические показатели и их прогноз представлены в таблице 1.

Таблица 1

Прогноз социально-экономических показателей Республики Татарстан
на перспективу до 2030 года

№ п/п	Наименование показателя, единица измерения	Значение показателя			
		2018 г.	2019 – 2020 гг. (в среднем за период)	2021 – 2025 гг. (в среднем за период)	2026 – 2030 гг. (в среднем за период)
1	2	3	4	5	6
1.	Численность постоянного населения (среднегодовая), тыс.человек	3 896,5	3 918,5	3 955,3	3 977,7
2.	Валовой региональный продукт (в основных ценах), млрд.рублей	2 440,3	2 609,3	3 408,6	4 822,6
3.	в сопоставимых ценах, в процентах к предыдущему году	101,5	102,1	103,2	103,0
4.	Производство валового регионального продукта на душу населения в текущих ценах, тыс.рублей	626,3	665,9	861,5	1 212,3
5.	Объем отгруженной продукции (работ, услуг), млрд.рублей	2 818,0	3 000,4	3 665,6	4 998,2
6.	Индекс промышленного производства, в процентах к предыдущему году	102,0	102,9	103,4	103,1
7.	Объем продукции сельского хозяйства, млрд.рублей	216,0	244,3	296,6	402,1
8.	в сопоставимых ценах, в процентах к предыдущему году	97,1	101,9	101,9	101,9
9.	Объем работ, выполненных по виду деятельности «Строительство», млрд.рублей	349,1	378,0	450,0	596,5
10.	в сопоставимых ценах, в процентах к предыдущему году	99,5	100,2	100,8	101,7
11.	Оборот розничной торговли, млрд.рублей	917,0	1 013,0	1 313,8	1 892,9

1	2	3	4	5	6
12.	в сопоставимых ценах, в процентах к предыдущему году	106,1	103,3	103,5	103,5
13.	Индекс потребительских цен (в среднем за год), в процентах к предыдущему году	102,5	103,9	104,0	104,0

Методологические пояснения к таблице 1: показатели социально-экономического развития Республики Татарстан рассчитываются в соответствии с «Методологическими пояснениями» Федеральной службы государственной статистики.

Динамика показателей социально-экономического развития и планируемые проекты по развитию хозяйства Республики Татарстан в перспективе определяют факторы, непосредственно воздействующие на конъюнктуру транспортного рынка. Они учитываются при прогнозировании и целевом моделировании состояния транспортной системы, при определении потребности в мероприятиях и объема регионального транспортного заказа.

1.1.1. Экономика Республики Татарстан.

Общая экономическая ситуация в регионе благоприятная.

В 2018 году объем валового регионального продукта Республики Татарстан, по оценке, составил 2 440,3 млрд.рублей, или 101,5 процента в сопоставимых ценах к уровню 2017 года.

В структуре экономики наибольший удельный вес занимает промышленность – 48,1 процента (в том числе добыча полезных ископаемых – 27,1 процента, обрабатывающие производства – 18,0 процента, обеспечение электрической энергией, газом, паром, кондиционирование воздуха – 2,3 процента, водоснабжение, водоотведение, организация сбора и утилизации отходов, деятельность по ликвидации загрязнений – 0,7 процента), оптовая и розничная торговля – 12,7 процента, строительство – 8,1 процента, сельское хозяйство – 5,6 процента.

По итогам 2018 года отмечается положительная динамика в промышленном производстве. Индекс промышленного производства составил 102,0 процента к уровню 2017 года, объем отгруженной продукции – 2 818,0 млрд.рублей.

В добыче полезных ископаемых индекс производства составил 102,1 процента к уровню 2017 года, в обрабатывающих производствах – 100,3 процента, в обеспечении электрической энергией, газом, паром, кондиционировании воздуха – 120,8 процента, в водоснабжении, водоотведении, организации сбора и утилизации отходов, деятельности по ликвидации загрязнений – 107,6 процента.

В структуре промышленности доля добычи полезных ископаемых составила 24,8 процента; обрабатывающих производств – 68,8 процента; обеспечения электрической энергией, газом и паром, кондиционирования воздуха – 5,3 процента, водоснабжения, водоотведения, организации сбора и утилизации отходов, деятельности по ликвидации загрязнений – 1,1 процента.

В сельском хозяйстве в 2018 году объем продукции составил 216,0 млрд.рублей, или 97,1 процента в сопоставимых ценах к уровню 2017 года. На показатели отрасли оказали влияние аномально жаркая погода и дефицит осадков.

Производство продукции растениеводства снизилось в сопоставимых ценах к уровню 2017 года на 7,7 процента и составило 101,7 млрд.рублей.

Производство продукции животноводства за 2018 год увеличилось на 1,8 процента и составило 114,3 млрд.рублей.

Объем строительных работ по итогам 2018 года составил 349,1 млрд.рублей, или 99,5 процента в сопоставимых ценах к уровню 2017 года. Введено 2 409,9 тыс.кв.метров общей площади жилья, или 100,1 процента к уровню 2017 года.

По итогам 2018 года наблюдался дальнейший рост потребительской активности. Оборот розничной торговли составил 917,0 млрд.рублей, или 106,1 процента в сопоставимых ценах к уровню 2017 года.

Рост потребительских цен с начала года (декабрь 2018 года к декабрю 2017 года) составил 103,7 процента. При этом рост цен на продовольственные товары составил 103,3 процента, непродовольственные – 104,2 процента, услуги – 103,6 процента.

Прогнозы развития ключевых секторов экономики, которые определяют динамику валового регионального продукта Республики Татарстан в долгосрочной перспективе, исходят из следующих характеристик.

При расчете прогнозных параметров развития производственных видов деятельности учитывались, с одной стороны, растущая конкуренция на глобальных рынках товаров и услуг, напряженность на рынках сбыта и поставок продукции, с другой – нацеленность на повышение эффективности и конкурентоспособности производств за счет технической модернизации и обновления основных фондов, создания новых высокоэффективных производств и освоения выпуска высокотехнологичной продукции, а также расширения процессов импортозамещения.

Базовый сценарий прогноза предполагает, что будут осуществлены необходимые меры по преодолению ресурсных ограничений, а также более активная государственная политика, направленная на снижение негативных последствий, связанных с сохранением геополитической нестабильности, и создание условий для устойчивого долгосрочного роста и повышения конкурентоспособности производимой продукции. Данный вариант характеризуется усилением инвестиционной направленности экономического роста.

Среднегодовые темпы роста валового регионального продукта в 2019 – 2020 годах прогнозируются на уровне 102,1 процента, в 2021 – 2025 годах – 103,2 процента, в 2026 – 2030 годах – 103,0 процента.

Промышленное производство в 2019 – 2020 годах согласно прогнозу в среднем будет расти на уровне 102,9 процента, в 2021 – 2025 годах – 103,4 процента, в 2026 – 2030 годах – 103,1 процента.

Основной вклад в рост промышленного производства традиционно будут вносить нефтегазохимический и машиностроительный комплексы при поступательном развитии других отраслей. В прогнозном периоде ожидается вывод на запланированную мощность ряда крупных инвестиционных проектов, при этом по ряду проектов предполагается возможное смещение сроков реализации.

В прогнозном периоде в сельскохозяйственном производстве предусмотрены среднегодовые темпы роста на уровне 101,9 процента с учетом государственной программы «Развитие сельского хозяйства и регулирование рынков сельскохо-

зяйственной продукции, сырья и продовольствия в Республике Татарстан на 2013 – 2021 годы, утвержденной постановлением Кабинета Министров Республики Татарстан от 08.04.2013 № 235.

В 2019 – 2020 годах оборот розничной торговли в среднем будет расти на уровне 103,3 процента, в 2021 – 2030 годах – 103,5 процента. Основными факторами сохранения позитивных тенденций в розничной торговле в долгосрочной перспективе станут: рост денежных доходов населения, сдержанная динамика инфляции, увеличение выпуска отечественными предприятиями конкурентоспособной продукции, отвечающей по потребительским свойствам требованиям населения.

Согласно прогнозу среднегодовые темпы роста объема работ, выполненных по виду деятельности «строительство», в сопоставимых ценах составят в 2019 – 2020 годах 100,2 процента, в 2021 – 2025 годах – 100,8 процента, в 2026 – 2030 годах – 101,7 процента.

1.1.2. Демография.

Общая численность населения Республики Татарстан составляет 3 896,5 тыс. человек, в том числе городское население – 76,9 процента, сельское население – 23,1 процента.

Общая демографическая ситуация – умеренно благоприятная.

По итогам 2018 года в республике родилось 46 320 человек, коэффициент рождаемости составил 11,9 на 1 000 человек населения. Снижение уровня рождаемости в 2017 – 2018 годах обусловлено уменьшением возрастных коэффициентов рождаемости среди женщин младших возрастных групп (15 – 19 лет) и негативным изменением возрастной структуры женщин фертильного возраста (15 – 49 лет). Среди женщин репродуктивного возраста сократилась доля 20 – 29-летних, на которых, как правило, приходится более половины всех рождений.

Показатель смертности населения за 2018 год составил 11,5 на 1 000 человек населения. В структуре смертности преобладают болезни системы кровообращения – 606,0 случая на 100 тыс. человек населения (в 2017 году – 598,6 случая), новообразования – 196,1 случая на 100 тыс. человек населения (в 2017 году – 188,7 случая), травмы, отравления и другие последствия воздействия внешних причин – 76,8 случая на 100 тыс. человек населения (в 2017 году – 82,0 случая).

За последние годы наблюдается четкая динамика снижения показателя смертности среди лиц трудоспособного возраста. В 2018 году показатель смертности трудоспособного населения по сравнению с 2017 годом уменьшился на 1,2 процента и составил 416,4 на 100 тыс. человек населения соответствующего возраста (в 2017 году – 421,3).

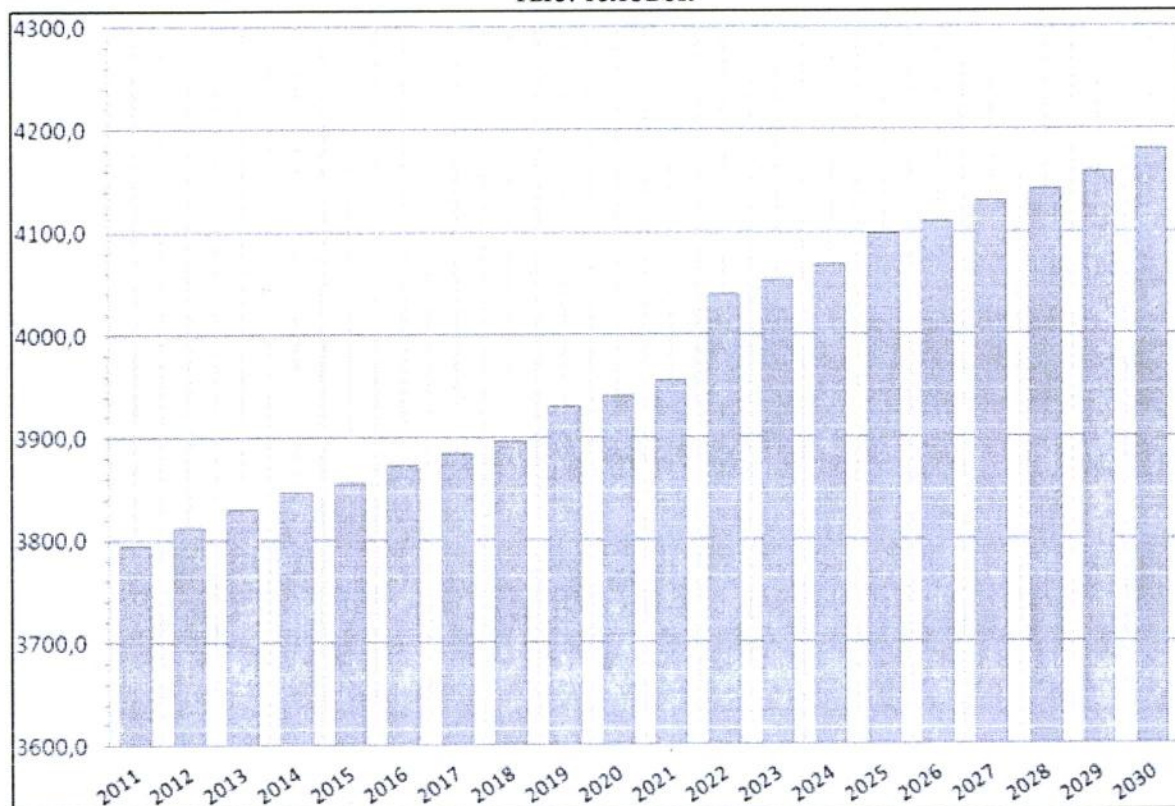
В республике естественный прирост населения составил 1 600 человек, или 0,4 на 1 000 человек населения.

В 2018 году миграционный прирост населения в Республике Татарстан составил 2 737 человек, что на 2 054 человека меньше, чем в 2017 году. Уменьшение миграционного прироста обусловлено, главным образом, сокращением числа прибытий в республику из государств ближнего и дальнего зарубежья. Число мигрантов, переселяющихся в пределах Республики Татарстан, составило 57 912 человек, что на 3,8 процента больше по сравнению с 2017 годом.

Согласно долгосрочному прогнозу численность постоянного населения будет увеличиваться в среднем на 0,2 процента в год и возрастет к 2030 году до 3 983,9 тыс.человек (на 2,2 процента к уровню 2018 года) за счет положительного миграционного прироста и рождаемости населения (рис.1).

Рис.1. Динамика численности населения Республики Татарстан

Численность постоянного населения (среднегодовая),
тыс.человек



1.1.3. Рынок труда и доходы населения.

Ситуация на рынке труда Республики Татарстан характеризуется как относительно стабильная.

Общее число занятых в экономике Республики Татарстан составляет 1 945,1 тыс.человек. На 1 января 2019 года на учете в центрах занятости населения зарегистрированы в качестве безработных 10 216 человек. Уровень регистрируемой безработицы составил 0,5 процента от численности рабочей силы республики (на 1 января 2018 года – 0,58 процента).

Ключевыми негативными факторами, определяющими ситуацию на рынке труда, являются недостаток квалифицированных кадров, отсутствие на рынке труда востребованных специалистов среднего звена.

При этом позитивно на ситуацию влияет развитие человеческого потенциала на базе высокого благосостояния, социального благополучия, согласия и безопасности через глубокую модель модернизации социальной сферы.

В условиях поэтапного улучшения общеэкономической ситуации в долгосрочной перспективе в республике будет наблюдаться улучшение социальных показателей – увеличение численности занятых в экономике и снижение уровня безработицы.

Такие изменения будут обусловлены рядом факторов, среди которых ввод новых производств, развитие малого предпринимательства, увеличение численности активного трудоспособного населения, улучшение качественных параметров труда (квалификации, производительности, специализации).

Средняя начисленная заработная плата работающих на предприятиях и в организациях республики, включая малое предпринимательство, в 2018 году составила 35 154,7 рубля и увеличилась по сравнению с уровнем 2017 года на 8,6 процента. Реальная заработная плата, рассчитанная с учетом индекса потребительских цен на товары и услуги, увеличилась на 6,0 процента.

В условиях поэтапного улучшения общеэкономической ситуации в долгосрочной перспективе в республике будет наблюдаться улучшение социальных показателей – увеличение численности занятых в экономике и снижение уровня безработицы.

С учетом ввода новых производств, развития малого предпринимательства по базовому сценарию, предполагающему активную государственную политику по привлечению в республику высококвалифицированных специалистов и стимулирование вовлечения в трудовую деятельность слоев населения, ныне не представленных на рынке труда, прогнозируется увеличение численности занятых в экономике до 2 117,3 тыс. человек в 2030 году (108,9 процента к уровню 2017 года). При этом уровень безработицы (по методологии Международной организации труда) к 2030 году прогнозируется на уровне 3,5 процента.

Сведения об уровне оплаты труда и занятости по видам деятельности представлены в таблице 2.

Таблица 2

Среднемесячная заработная плата и численность занятых
по видам экономической деятельности

Вид экономической деятельности	2017 г.		2018 г.	
	среднесписочная численность работников без совместителей и работников несписочного состава, тыс. человек	среднемесячная заработная плата одного работника, рублей	среднесписочная численность работников без совместителей и работников несписочного состава, тыс. человек	среднемесячная заработная плата одного работника, рублей
1	2	3	4	5
Всего по экономике	1 299,8	32 324,3	1 285,7	35 154,7
Сельское, лесное хозяйство, охота, рыболовство и рыболовство	55,1	19 495,2	55,7	21 861,2

1	2	3	4	5
Добыча полезных ископаемых	35,2	54 733,9	32,8	58 879,0
Обрабатывающие производства	264,75	36 060,7	254,8	38 087,0
Строительство	100,99	28 402,5	93,5	30 589,7
Транспортировка и хранение	92,8	32 427,5	94,9	34 959,2
Деятельность в области информации и связи	28,87	42 185,2	32,6	45 119,6

1.1.4. Жилищный комплекс.

Одним из основных конституционных прав граждан является право на жилище, реализация которого возможна при активном жилищном строительстве. Жилищное строительство основывается на реализации комплекса мер, включающего в себя процессы стимулирования предложения и экономически обоснованного спроса на рынке жилья.

Строительный комплекс является ведущей отраслью народного хозяйства, одно рабочее место в сфере строительства обеспечивает занятость до шести человек в смежных отраслях. Строительство жилья привлекает инвестиции в ряд других отраслей – банковский сектор, легкую промышленность, торговлю, которые своими услугами обеспечивают возникающие потребности новых пользователей недвижимости. Кроме того, жилищное строительство является генератором налоговых поступлений в бюджеты всех уровней.

Республика Татарстан занимает лидирующие позиции и входит в список развитых субъектов Российской Федерации по объемам ввода жилья (5 – 10 место начиная с 2001 года). Ежегодно в республике вводится более 2 400,0 тыс.кв.метров жилья. В 2018 году введено в эксплуатацию 2 409,9 тыс.кв.метров жилья. По итогам 2017 года обеспеченность жильем на одного жителя составила 26,2 кв.метра (по Российской Федерации – 25,2 кв.метра).

В 2019 году планируется построить 2 425,0 тыс.кв.метров жилья.

На 11 апреля 2019 года в республике введено 772,7 тыс.кв.метров жилья (31,9 процента от годового задания).

Основной проблемой в сфере развития жилищного строительства является способность приобретения жилья с использованием рыночных механизмов. Причинами низкого платежеспособного спроса на жилье являются недоступность долгосрочных ипотечных жилищных кредитов, а также высокий уровень рисков и издержек. Помимо низкой покупательской способности населения на рынке жилья существует такая проблема, как обеспечение земельных участков, пригодных для жилищного строительства, инженерной инфраструктурой.

Основной акцент в части стимулирования предложения на рынке жилья в Республике Татарстан сделан на реализации социальных жилищных программ и на поддержке крупных инвестиционных проектов комплексного освоения и развития территорий.

Вопрос стимулирования спроса на рынке жилья – основная задача при реализации жилищной политики, потому что влияя на спрос и повышая доступность приобретения жилья, опосредованно стимулируются предложения на рынке жилья, активность строительных организаций.

С 2016 года наблюдается рост количества выданных кредитов. Этому способствовало снижение ставок по ипотечному кредитованию за счет начала действия государственной программы субсидирования процентных ставок на ипотечные кредиты на новостройки. Субсидирование решило одну из ключевых проблем, сдерживавших покупку недвижимости, – вопрос высокой ставки.

Кроме того, снижение ключевой ставки также позволило снизить процентные ставки по ипотечным кредитам.

К проблемам, оказывающим негативное воздействие на объемы строительства жилья, следует отнести:

1. Наличие административных барьеров при получении: исходно-разрешительной документации на строительство; заключения государственной экспертизы на проектную документацию; технических условий на подключение объектов к инженерным коммуникациям;

разрешений на ввод построенных объектов в эксплуатацию.

Проблемным вопросом для застройщиков остается оформление земельных участков и постановка их на кадастровый учет.

2. Отсутствие подготовленных к застройке земельных участков, обеспеченных коммунальной инфраструктурой.

В крупных городах и районных центрах Республики Татарстан ресурс свободных и готовых для застройки площадок исчерпан. Это требует вовлечения в оборот новых земель, как правило, из пригородной зоны, земель сельскохозяйственного назначения. Выход на освоение площадок в пригородной зоне порождает инфраструктурные проблемы: необходимо с чистого листа решать вопросы подведения к районам застройки магистральных инженерных сетей и автомобильных дорог.

3. Недоступность для большинства застройщиков кредитных ресурсов для осуществления строительства.

4. Кадровая проблема.

Отрасль ощущает серьезную нехватку высокопрофессиональных, хорошо подготовленных кадров. Работа ведется в части совершенствования системы профессиональной подготовки и переподготовки кадров, омоложения отрасли, повышения престижа рабочих специальностей, сокращения «серого» рынка труда и оптимизации миграционных потоков.

К факторам, негативно влияющим на динамику спроса на рынке жилья, относятся:

низкий уровень доходов населения;

отсутствие на рынке ипотечных продуктов, доступных для широких слоев населения с разной покупательской способностью, прежде всего, для категорий граждан с низким уровнем доходов.

Основные точки роста жилищного строительства в Республике Татарстан определяются развитием территорий вокруг крупных городов, где создается основная потребность в жилье как за счет собственного населения, так и за счет миграционных процессов:

г.Казань, Верхнеуслонский, Зеленодольский, Высокогорский, Лаишевский, Пестречинский муниципальные районы;

г.Набережные Челны, Тукаевский, Нижнекамский, Елабужский, Заинский, Менделеевский муниципальные районы;

Альметьевский, Бугульминский, Бавлинский, Лениногорский, Азнакаевский муниципальные районы.

Меры поддержки призваны стимулировать производителей продукции и услуг на рынке жилья:

обеспечение жилищного строительства земельными участками;

обеспечение территорий жилой застройки объектами инженерной инфраструктуры;

оказание поддержки развитию малоэтажного жилищного строительства;

снижение административных барьеров в строительстве;

поддержка реализации проектов комплексного развития территорий;

дальнейшая реализация программы социальной ипотеки с интеграцией в нее мероприятий по обеспечению жильем отдельных категорий граждан;

развитие ипотечного жилищного кредитования;

поддержка модернизации и развития предприятий промышленности строительных материалов.

1.1.5. Территориальное развитие.

Ключевой тенденцией территориального развития Республики Татарстан до 2030 года является создание инновационной экономики, основанной на знаниях, а также эффективном использовании всех видов материальных, финансовых и трудовых ресурсов, трансферте технологий и повышении инвестиционной привлекательности.

Мировой опыт и успешный татарстанский опыт дают основания сделать стержнем экономической политики Республики Татарстан кластерную активацию, под которой понимается государственная экономическая политика, направленная на повышение конкурентоспособности и экономический рост региона посредством поддержки кластеров и процессов кластерообразования, модернизации современной экономики и создания «умной» экономики на основе механизмов кооперации и государственно-частного партнерства.

Кластерная активация концентрируется на приоритетных направлениях, способных обеспечить экономический рост и высокую конкурентоспособность на межрегиональных и международных рынках.

Информация по территориальным кластерам Республики Татарстан приведена в таблице 3.

**Кластеры, предусмотренные Стратегией социально-экономического развития
Республики Татарстан до 2030 года**

№ п/п	Название кластера	Участники	Цели создания
1	2	3	4
1.	Нефтегазохимический	ПАО «Татнефть» (включая заводы по производству автомобильных шин), ПАО «Нижнекамскнефтехим», АО «ТАИФ-НК», АО «ТАНЕКО», ПАО «Казаньоргсинтез», АО «Аммоний», ООО «Техстрой», ПАО «Нэфис Косметикс», ОАО «Казанский завод синтетического каучука», АО «Химический завод им.Л.Я.Карпова», АО «Нижнекамсктехуглерод», АО «Кварт», АО «Татхимфармпрепараты», Технополис «Химград»	сбалансированное развитие нефтегазохимического комплекса на основе обеспечения в стратегической перспективе стабилизации объемов нефтедобычи за счет продления эффективного использования действующих месторождений и активной разработки запасов сверхвязкой нефти и природных битумов на базе применения инновационных технологий нефтедобычи и нефтесервиса; увеличения объема, качества и эффективности нефтепереработки; перехода от преимущественно крупнотоннажной модели к динамичному развитию средне- и малотоннажной линейки конкурентоспособной продукции, ориентированной на конечного потребителя, с модернизацией и созданием ряда конкурентоспособных крупнотоннажных производств; активного развития газохимического направления и участия в реализации федеральных проектов транспортировки углеводородного сырья; стимулирования развития смежных высокотехнологичных направлений («Умные» материалы, «Умное» оборудование, «Биосистемы», «Устойчивая энергетика»); активного участия в интеграционных процессах развития Волжского нефтехимического кластера
2.	Энергетический	АО «Татэнерго», АО «ТГК-16», ООО «Нижнекамская ТЭЦ», ОАО «Сетевая компания» и гарантирующий поставщик Республики Татарстан – АО «Татэнерго-сбыт»	сбалансированное развитие энергетического комплекса как одного из ключевых элементов экономики Республики Татарстан, а также обеспечение конкурентоспособности региональной экономики в целом и энергетической независимости и безопасности республики за счет производства необходимого количества энергии на источниках генерации энергосистемы Республики Татарстан по конкурентным ценам на основе применения новых технологий, высокого качества и высокого уровня надежности энергоснабжения
3.	Машиностроительный и другой обрабатывающей промышленности	Автомобилестроение. Ключевые участники субкластера: ПАО «КАМАЗ», ООО «Форд Соллерс Елабуга», АО «ПО ЕлАЗ»; предприятия – производители автокомпонентов	развитие и обеспечение высокой конкурентоспособности субкластера на основе приоритетной работы с национальным рынком сбыта и его потребностями во всех сегментах присутствия предприятий республики. Клиентоориентированность, технологическое лидерство, устойчивость экономики автомобилестроения Татарстана и задел на будущее должны быть обеспечены через глубокую локализацию и

1	2	3	4
		<p>Судостроение. Ключевые участники субкластера: АО «Зеленодольское проектно-конструкторское бюро»; АО «Зеленодольский завод имени А.М.Горького»; АО «Зеленодольское предприятие «ЭРА»; ПАО «Казанский электротехнический завод»; АО «Казанский оптико-механический завод»; АО «Научно-производственное объединение «Радиоэлектроника» имени В.И.Шимко». Смежные участники субкластера: федеральное государственное бюджетное образовательное учреждение высшего образования «Казанский национальный исследовательский технический университет им. А.Н.Туполева-КАИ» и др.</p>	<p>кооперацию участников отрасли, а также тесное сотрудничество с мировыми лидерами отрасли</p> <p>обеспечение высокой конкурентоспособности на основе реализации республиканскими предприятиями совместных проектов в тех направлениях, где все основные участники субкластера имеют конкурентные преимущества (сочетание высокого уровня в сфере исследований и разработок с высоким уровнем в сфере производства): строительство многоцелевых малых боевых кораблей, скоростных пассажирских судов, в том числе работающих на сжиженном природном газе, прогулочно-экскурсионных пассажирских судов панорамного типа, водоизмещающих судов каютного типа, нефтеналивных судов класса «река – море», инновационных кораблей и судов с нетрадиционной формой корпуса (аквапланы, тримараны), а также участие в программе арктического кораблестроения, что обеспечит высокую конкурентоспособность продукции на судостроительном рынке и позволит привлечь новые долгосрочные заказы</p>
		<p>Авиастроение. Ключевые участники: Казанский авиационный завод им.С.П.Горбунова – филиал ПАО «Туполев», авиационный технопарк Казанского авиационного завода им.С.П.Горбунова – филиала ПАО «Туполев», АО «КАПО-Композит», межрегиональный центр инжиниринга «КАИ-Лазер», ПАО «Казанский вертолетный завод», АО «НПО «ОКБ им.М.П.Симонова», ООО «Фирма «МВЭН», ОАО «Казанский завод «Электроприбор», АО «Холдинговая компания «Ак Барс» (продукция авиационного и специального назначения, изделия для самолетов, вертолетов и авиационных двигателей), Казанский завод беспилотных летательных аппаратов АО «Эникс», АО «Радиоприбор» (бортовая радиоэлектронная аппаратура для авиации военного и гражданского назначения) и ОАО «Альметьевский завод «Радиоприбор», АО «НПО «Радиоэлектроника» имени В.И.Шимко» (системы опознавания для самолетов и кораблей)</p>	<p>обеспечение высокой конкурентоспособности субкластера «Авиастроение» как одного из глобальных лидеров военного авиастроения (вертолеты, фронтовая авиация, беспилотные летательные аппараты), российского лидера гражданского авиастроения (гражданские вертолеты специального назначения, деловая авиация, в том числе малая, беспилотные летательные аппараты) и локомотива всей высокотехнологичной промышленности Республики Татарстан</p>
		<p>Металлургическая промышленность. Ключевые участники кластерного развития: сбор и переработка металлолома: ООО «Интерметтрейд», ООО «Казанское производственное объединение»; металлургическое производство: АО «Альметьевский трубный завод» (трубы стальные), ООО «Камский литейный завод (КАМАЗ-Металлургия)» (чугунное и стальное литье запчастей для автомо-</p>	<p>развитие металлургического комплекса Республики Татарстан с целью обеспечения растущей потребности промышленных кластеров в металлургической продукции на базе использования вторичного сырья (переработки металлолома). Повышение уровня локализации производства в металлургической промышленности и увеличение степени интеграции металлургии в республиканские промышленные кластеры. Внедрение новых ресурсо-</p>

1	2	3	4
		<p>билей), ЗАО «Набережночелнинский трубный завод «ТЭМ-ПО» (трубы стальные), ОАО «Нефтеавтоматика» (г.Бугульма), АО «Зеленодольский завод им.А.М.Горького» (чугунное и стальное литье, титановое литье, литье из цветных металлов, металлоконструкции строительного назначения);</p> <p>производство готовых металлических изделий: ООО «Казанские стальные профили» (тонколистовая оцинкованная сталь и оцинкованная сталь с покрытием), ООО «Завод металлической кровли» (кровельные и стеновые материалы из металлопроката с покрытием), ОАО «Кукморский завод металлопосуды» (литая алюминиевая посуда, посуда с антипригарным покрытием, товары для туризма и отдыха, хлебные формы)</p>	<p>энергоэффективных технологий производства, организация производства новых перспективных сталей и сплавов, необходимых для обеспечения спроса высокотехнологичных отраслей экономики</p>
		<p>Легкая промышленность. Ключевые участники: производители полиамидных и полиэфирных нитей и волокон; производители технического текстиля (тканых и нетканых материалов); производители изделий на основе технического текстиля, государственные органы Республики Татарстан. Ключевые предприятия легкой промышленности Республики Татарстан: АО «Полиматиз» и ООО «Завод «Эластик» (нетканое полотно), ОАО «Альметьевская чулочно-носочная фабрика «Алсу» (чулочно-носочные изделия), ОАО «Адонис» (мужские и детские костюмы), ОАО «Сафьян» (кожа и изделия из кожи), ОАО «Кукморский валяльно-войлочный комбинат» (валяная обувь, войлок)</p>	<p>создание и развитие субкластера по производству технического текстиля и продукции на его основе из химических волокон и нитей, полученных из продуктов нефтепереработки</p>
		<p>Деревообрабатывающая промышленность и производство мебели. Ключевые участники субкластера: лесозаготовительные предприятия; транспортные компании; производители материалов, комплектующих, фурнитуры и упаковки; производители мебели. Ключевые предприятия деревообрабатывающей отрасли: ОАО «Зеленодольский фанерный завод», ООО «Поволжский фанерно-мебельный комбинат» (фанера), ООО «Кастамону Интегрейтэд Вуд Индастри» (древесные плиты), ООО «Синтекс-2», мебельная фабрика «Агат», ООО «Идея Комфорта» и другие предприятия по производству мебели (малый и средний бизнес), ЗАО «НП «Набережночелнинский картонно-бумажный комбинат им.С.П.Титова» (картон и бумага), ЗАО «Агротехмашстройсервис» (санитарно-гигиеническая бумажная продукция)</p>	<p>создание и развитие конкурентоспособного мебельного субкластера, генерирующего высокую добавленную стоимость. Повышение конкурентоспособности всех звеньев цепочки создания стоимости (от производства и заготовки древесины до реализации конечной продукции), увеличение производственных мощностей по глубокой переработке древесины и расширение мебельных производств и производств материалов и комплектующих путем реализации приоритетных проектов (осевой проект – строительство завода по производству древесных плит)</p>
		<p>Композитная промышленность. Ключевые участники субкластера: ООО Инжиниринговая компания «Интек», ООО</p>	<p>создание межрегионального промышленного кластера «Композиты без границ», представляющего собой совокупность</p>

1	2	3	4
		<p>«Алабуга-Волокно», ООО «Композит-Волокно», ООО «НПФ «РЕКОН», ООО «РариТЭК Инжиниринг», ООО «КАМАТЕХ», ООО «Препрег-Дубна», АО «НПО «ОКБ им.М.П.Симонова», ООО «НПЦ «УВИКОМ», ООО «Татнефть-Пресскомпозит», ООО «СМП-Механика», ООО «ИТЕКМА», ООО «Аргон», ООО «ЗАРЯД», ОАО «Композит», АО «ЦНИИСМ», АО «ЦПР АО ЦНИИСМ», ООО «П-Д Татнефть-Алабуга Стекловолокно», ООО «Научно-производственное предприятие «Завод стеклопластиковых труб», ООО «РМЗ «РариТЭК», АО «Химград», федеральное государственное автономное образовательное учреждение высшего образования «Казанский (Приволжский) федеральный университет», федеральное государственное автономное образовательное учреждение высшего образования «Казанский государственный архитектурно-строительный университет», федеральное государственное автономное образовательное учреждение высшего образования «Казанский национальный исследовательский технологический университет», АО «ОЭЗ ППТ «Алабуга», государственное бюджетное образовательное учреждение высшего образования Московской области «Технологический университет», государственное бюджетное образовательное учреждение высшего образования Московской области «Университет «Дубна» (Государственный университет «Дубна»)</p>	<p>субъектов деятельности в сфере промышленности, связанных отношениями в указанной сфере вследствие территориальной близости и функциональной зависимости, и размещения на территориях трех субъектов Российской Федерации – Республики Татарстан, Московской и Саратовской областей, производящих промышленную продукцию</p>
4.	<p>Кластеры в составе агропромышленного комплекса (далее – АПК)</p>	<p>Зерновой субкластер: ООО «Союз Агро», предприятия группы ОАО «ХК «Ак Барс» (ООО «СХП «Свияга», ООО «Ак Барс Буинск», ООО «Ак Барс Кайбицы»), ОАО «Красный Восток Агро», ООО «Агрофирма «Азнакай», ООО «Агрофирма «Лениногорская»; сахарный субкластер: ООО «Буинский сахар» (ОАО «ХК «Ак Барс»), ЗАО «Нурлатский сахар» (УК «Агроинвест»), ООО «Заинский сахар» (ЗАО «Агросила Групп»). Производители сырья: предприятия группы ОАО «ХК «Ак Барс» (ООО «Ак Барс Буинск», ООО «Ак Барс Дрожжаное», ООО «СХП «Свияга», ООО «Авангард»), предприятия, входящие в состав холдинговой компании АО «Агросила»; масложировой субкластер: предприятия группы «Нэфис Косметикс», в том числе ОАО «Казанский маслоэкстракционный завод» (производство растительного масла), ОАО «Казанский жировой комбинат» (производство масложировой продукции), ОАО «Нэфис</p>	<p>эффективно работающий конкурентоспособный вертикально интегрированный кластер АПК, ориентированный на высокое качество продукции и генерацию добавленной стоимости</p>

1	2	3	4
		<p>Косметикс» (производство химической продукции), ЗАО «Эссен Продакшн АГ». Ключевые предприятия – производители сырья: ООО «ТАТАГРО», ЗАО «Восток Зернопродукт», ООО «ВЗП Билярск», ОАО «ВЗП Булгар»;</p> <p>овощной субкластер: ООО «Тепличный комбинат «Майский» (производство свежих овощей закрытого грунта: огурцы, помидоры, перец, баклажаны, зелень); около 20 сельскохозяйственных организаций, занимающихся выращиванием овощей открытого грунта;</p> <p>картофельный субкластер: крестьянские (фермерские) хозяйства, личные подсобные хозяйства населения (основные производители картофеля) и (в перспективе) перерабатывающие предприятия;</p> <p>плодово-ягодный субкластер: крестьянские (фермерские) хозяйства и (в перспективе) сельскохозяйственные организации и перерабатывающие предприятия;</p> <p>мясной субкластер: производство мяса птицы: ООО «Челны-Бройлер», ОАО «ХК «Ак Барс»; производство мяса крупного рогатого скота: ОАО «ХК «Ак Барс», ООО «УК «Красный Восток Агро»; производство свинины: ООО «Камский бекон»;</p> <p>молочный субкластер: молокоперерабатывающие заводы ООО «Казанский молочный комбинат», ООО «Бугульминский молочный комбинат», ООО «Азбука сыра» («Мамадышский сыродельно-маслодельный комбинат»), ООО «Агросила молоко» («Набережно-челнинский молочный комбинат»), АО «Данон» (филиал МК «Эдельвейс-М»), ОАО «Зеленодольский молочный комбинат», ООО «Арча» (Балтасинский и Арский молзаводы), ОАО «Алабуга соте», ООО «Молочный комбинат Касымовский», ООО «Высокогорский молочный комбинат», ООО «Алексеевский молочный завод», ООО «Слобода», ООО «Азнакай соте», ООО «Агрофирма «Верхний Услон»;</p> <p>субкластер «Аквакультура»: ООО «Арский рыбхоз», ОАО «Рыбхоз «Ушня», ОАО «Кайбицкий рыбхоз», ОАО «Рыбхоз «Дымка», ОАО «Заинский рыбхоз», ООО «Заинский рыбопитомник», ООО «Чулман»;</p> <p>инновационный кластер «Экопитание»</p>	
5.	Кластерное развитие в отраслях инфраструктуры, тор-	Транспортно-логистический кластер «Евразийский хаб». Ключевые участники: ОАО «Международный аэропорт	интенсивное развитие и достижение уровня глобального хаба евразийского масштаба на основе формирования конку-

1	2	3	4
	<p>говли и потребительских сервисов, деловых и социальных услуг</p>	<p>«Казань», ОАО «Аэропорт «Бегишево», ОАО «Казанское авиапредприятие», ООО «Аэропорт «Бугульма», Казанский авиационный завод им.С.П.Горбунова – филиал ПАО «Туполев», Казанский район водных путей и судоходства, ОАО «Судоходная компания «Татфлот», некоммерческое партнерство «Логистика и автоперевозки Татарстана». Филиалы ОАО «Российские железные дороги»: Горьковская железная дорога, Куйбышевская железная дорога; представительство «Ассоциация международных автомобильных перевозчиков» в г.Казани; логистические комплексы «Q Park Казань», «Биек Тау», «Константиновский»</p> <p>Кластеры «Строительный кластер» и «Кластер строительных технологий и материалов». Ключевые участники строительного кластера: ООО «Сувар Девелопмент», ООО «Юрист&Инженер», ООО «Строительная Академия», ООО «Баракат», ООО «Стройинвест», ООО «Витек-групп», ООО «Казанский завод силикатных стеновых материалов», строительная компания «Регион Климатика», ООО «Альфа-тех», ООО «Альянс – Фасадные Конструкции», АО «Тракия Гласс Рус», ООО «Производственная компания «Стройиндустрия», ООО «Российская Стекольная Компания», ООО «РегалСтрой», ООО «АФК», ООО «Современная автоматика», ООО «Навек». Ключевые участники кластера строительных технологий и материалов: ООО «Ак Барс Девелопмент», ООО «Казанский ДСК», ООО «Ак Барс Инжиниринг», ООО «Архитектурное бюро-1», ООО «Витраж плюс», ООО «Компания Тантал», ООО «КСК», ООО «Окна Плюс», ООО «Полипласт-Казань», ООО «Полифлекс», ООО «СК Кама», ООО «Стройпласт», ООО «Татсвязьсервис», ООО «ТК «Витек-Групп»</p> <p>Развитие жилищно-коммунального хозяйства. Ключевые участники: муниципальное унитарное предприятие «Водоканал», АО «Казэнерго», ООО «ПЖКХ», ООО «Управляющая компания «Уютный дом», ОАО «Азнакаевское ПТС», АО «Альметьевск-водоканал», АО «АПТС», ООО «Бугульма-водоканал», ОАО «Бугульминское ПТС», АО «ОЭЗ ППТ «Алабуга», ОАО «Елабужское ПТС», ООО «Газпром теплоэнерго Казань», АО «ЗВКС», ОАО «Зеленодольское ПТС», ООО «ЛТС», ООО УК «Ремжилстрой», ООО «Челныводоканал», ООО «Челнылифт», ООО «Управляющая компания «Паритет», ООО «ПКФ «Жилкомсер-</p>	<p>рентного рынка транспортно-логистических услуг (развитие Свияжского межрегионального мультимодального логистического центра, транспортно-логистического проекта «Южные ворота») с интеграцией в мировое транспортное пространство (развитие всех видов транспорта), а также достижения внутренней мобильности через формирование единого транспортного пространства республики на основе опережающего развития транспортной инфраструктуры</p> <p>становление Татарстана в качестве лидера в области разработки инновационных строительных материалов и технологий, а предприятий республики – в статусе ведущих игроков на глобальном рынке инновационного строительства. Кластерная активация строительного комплекса, кооперация и укрупнение предприятий, концентрация производств, выход компаний Республики Татарстан на глобальный рынок инновационного строительства и достижение лидерства в реализации строительных проектов на территории Российской Федерации</p> <p>формирование конкурентного рынка и повышение качества в области оказания коммунальных услуг и управления жилищным фондом. Комплекс жилищно-коммунального хозяйства – центральное звено в обеспечении достойного качества жизни</p>

1	2	3	4
		вис», ООО «ПЭК», АО «ВК и ЭХ», АО «Нурлатские тепловые сети», ОАО «Чистопольское ПТС», АО «Чистопольводоканал»	
		Развитие телекоммуникаций: интеграция в глобальную мировую телекоммуникационную сеть, формирование рынка услуг связи на базе использования международных стандартов, достижение баланса ключевых показателей эффективности связи – доступность, качество и надежность. Ключевые участники: ОАО «Таттелеком», ООО «Телесет», ООО «ТатАИСнефть», ООО «Сальвадор», ОАО «Татсвязьпроект»	Татарстан – территория высокой обеспеченности современными форматами связи и сопутствующей инфраструктурой
		Инновационный кластер «Умная» инфраструктура»	
		Кластер «Торговля и потребительские сервисы». Ключевые участники кластера: ООО «Бахетле-1», ЗАО «ТК «Эдельвейс», ООО «Оптовик» (сеть гипермаркетов «Эссен»), ООО «ТД Челны-Хлеб», ООО «ТД «Камилла», ООО «Ак Барс Регион»	
		Кластер «Финансы и профессиональные услуги». Банковский сектор: ПАО «Ак Барс Банк», ООО «Банк «Аверс», АО «ТАТ-СОЦБАНК», ПАО «Акибанк», ПАО «АКБ «Энергобанк», АБ «Девон-Кредит» (ПАО); сектор страхования: АО «Страховая компания «НАСКО», АО «Страховое общество «Талисман», ЗАО «СК «Чулпан», ООО «АК БАРС СТРАХОВАНИЕ»; рынок ценных бумаг: ОАО «Центральный депозитарий Республики Татарстан», ООО «Евроазиатский Регистратор», ЗАО «Инвестиционно-Финансовая Компания Пилигрим», ООО «ТАИФ-ИНВЕСТ», ООО «Управляющая компания «Ак БАРС КАПИТАЛ», ООО «Финам Зилант», а также региональные компании, оказывающие профессиональные консультационные услуги	опережающее развитие высокопроизводительных бизнес-услуг, основанных на знаниях

Стратегией социально-экономического развития Республики Татарстан предусмотрено развитие инфраструктуры поддержки производственной и инновационной деятельности, представленной в таблице 4.

Таблица 4

Инфраструктура поддержки производственной и инновационной деятельности на территории Республики Татарстан

№ п/п	Название парка	Территориальная привязка	Цели создания	Срок реализации
1	2	3	4	5
1.	Особая экономическая зона (далее – ОЭЗ)	ОЭЗ «Алабуга»	производство автомобилей и автокомпонентов, переработка полимеров в готовую продукцию, производство строительных материалов	2054 г.
2.	ОЭЗ	ОЭЗ «Иннополис»	создание ИТ-столицы России – нового города на карте мира, где разрабатываются и коммерциализируются лучшие инновационные решения	2060 г.
3.	Технополис	Химград	создание условий для развития малого и среднего инновационного бизнеса, обеспечение ускоренного развития высокотехнологичных предприятий, способствование развитию тесного взаимодействия с участниками инновационного рынка инвесторов: научно-исследовательскими институтами, вузами, венчурными институтами, бизнес-ангелами и банками	до 2025 г.
4.	Технопарки	ЗАО «Инновационно-производственный технопарк «ИДЕЯ», государственное автономное учреждение «Технопарк в сфере высоких технологий ИТ-парк», научно-производственное некоммерческое партнерство «Технопарк Прикамья», АО «КНИАТ»	оказание материально-технического, информационного и социально-культурного обеспечения инновационных предприятий Республики Татарстан	до 2025 г.
5.	Технологические парки	Научно-технологический парк «Центр инновационной деятельности КФУ», научно-технологический парк федерального государственного автономного образовательного учреждения высшего образования «Казанский государственный технический университет им.А.Н.Туполева-КАИ», ООО «Научно-технологический парк федерального государственного автономного образовательного учреждения высшего образования «Казанский национальный исследовательский технологический университет», территориально-распределенный технопарк «Строитель»	освоение инновационных проектов и создание экспортной продукции; инкубация молодых фирм и поддержка новых идей; трансфер и коммерциализация результатов научно-технической деятельности университета; формирование сферы услуг продвижения созданного товара и новых фирм на отечественном и зарубежных рынках; стимулирование инновационной деятельности и укрепление на этой основе малого наукоемкого сектора экономики региона; воспитание культуры и философии научно-технического предпринимательства	до 2025 г.

1	2	3	4	5
6.	Бизнес-инкубаторы	Бизнес-инкубатор г.Казани, Бизнес-инкубатор г.Набережные Челны, Бизнес-инкубатор г.Елабуги, Бизнес-инкубатор г.Чистополя, Бизнес-инкубатор «Свияга»	поддержка стартап-проектов молодых предпринимателей на всех этапах развития: от разработки идеи до ее коммерциализации	до 2025 г.
7.	Индустриальные парки	14 промышленных (индустриальных) парков, из них масштабные объекты: Камский индустриальный парк «Мастер», Агропромышленный парк Казани	создание территориально обособленных новых производств, обеспеченных энергоносителями, инфраструктурой, необходимыми административно-правовыми условиями	до 2025 г.
8.	Промышленные площадки	71 промышленная площадка	развитие обрабатывающих отраслей экономики, производства новых видов продукции, внедрения прогрессивных технологий и производств	до 2025 г.

В рамках Стратегии социально-экономического развития Республики Татарстан до 2030 года предусмотрена реализация следующих флагманских проектов:

1. Флагманские проекты в сфере накопления человеческого капитала:

1.1. Проект «Татарстан – центр притяжения населения в Приволжье».

Проект направлен на:

повышение миграционного прироста населения Республики Татарстан, прежде всего за счет мигрантов из других регионов России;

увеличение в потоке мигрантов квалифицированных и высококвалифицированных специалистов, востребованных на региональном рынке труда.

1.2. Проект «Обучающийся регион: новой экономике – новые профессии и навыки».

Цель проекта – развитие системы непрерывного образования взрослых как главного фактора, обеспечивающего прирост кадрового потенциала Республики Татарстан.

1.3. Проект «Партнерство для повышения конкурентоспособности высшей школы».

Цель проекта – развитие кооперации вузов Татарстана для усиления их привлекательности на федеральном и международном рынках высшего образования.

1.4. Проект «Креативные индустрии Татарстана».

Проект направлен на создание условий для интенсивного развития творческих индустрий Республики Татарстан, повышение их конкурентоспособности за счет расширения внутреннего рынка и возможностей для экспорта.

1.5. Проект «Социальная поддержка инноваторов».

Проект будет способствовать сохранению в Республике Татарстан высококвалифицированных специалистов и привлечению молодых специалистов из других регионов.

1.6. Проект «Активное долголетие».

2. Флагманские проекты пространственного развития:

2.1. Экозона «Волжско-Камский поток».

Цель проекта: обеспечение доступа населения к водным и прибрежным ландшафтам республики (путем упорядочения землепользования, решения задач формирования туристско-рекреационных комплексов, систем удаления и

переработки бытовых и промышленных отходов, систем водоотведения и очистки стоков, путем благоустройства выходов к воде, устройства причалов для маломерного и туристического флота).

2.2. Проект «Чистый путь».

3. Флагманские проекты экономического развития:

3.1. Проект «Иннополис – город высоких технологий и инноваций».

Цель проекта федерального значения «Иннополис» – создание нового города как уникальной экосистемы, обеспечивающей качественную подготовку, высокий уровень жизни и эффективную работу квалифицированных специалистов в области высоких, в том числе информационных технологий.

3.2. Проект «Татарстанская технологическая инициатива».

В рамках комплексного флагманского проекта «Татарстанская технологическая инициатива» предполагается создание 10 инновационных кластеров «умной» экономики.

1.2. Ситуационный анализ условий реализации комплексного плана транспортного обслуживания населения

1.2.1. Подходы к ситуационному анализу условий реализации комплексного плана транспортного обслуживания населения Республики Татарстан.

С учетом проведенного выше анализа для определения сдерживающих и способствующих развитию факторов, определяющих в перспективе конъюнктуру транспортного рынка, составим список слабых и сильных сторон, а также список угроз и возможностей. Матрица ситуационного анализа, адаптированного для целей анализа развития пригородного пассажирского транспорта, представлена в таблице 5.

Матрица SWOT

		Возможности				Угрозы		
		рост рынка транспортных услуг	развитие технологий ИТ (ноу-хау, сервис, проекты автоматизации)	республиканские проекты, связанные с реконструкцией транспортной отрасли Российской Федерации и финансирование таких проектов	увеличение на транспортном рынке компаний, оказывающих транспортные услуги	принятие в Российской Федерации нормативных актов, которые ограничивают полномочия предприятий транспортной отрасли	изменение структуры налоговых тарифов в отношении транспортных услуг	возрастание экономических рисков в условиях кризиса
Сильные стороны	Профессиональный кадровый ресурс							
	Стабильное финансовое положение			Получение дополнительных финансов				
	Применение прогрессивных технологий							Снижение затрат
	Статус крупнейшего предприятия из числа пригородных пассажирских компаний в Российской Федерации				Укрепление имиджа пригородной пассажирской компании АО «Содружество»			
Слабые стороны	Недостатки технического обучения		Внедрение новых технологий обучения					
	Изношенность основных производственных фондов и транспортной инфраструктуры			Направление финансов на воспроизводство инфраструктуры				
	Недостаток финансирования капитальных проектов			Направление финансов на воспроизводство основных производственных фондов				
	Сложности управления							

1.2.2. Ключевые негативные факторы, сдерживающие развитие пригородного транспорта.

Анализ возможных негативных факторов развития транспортной системы проведен на основе представленной в предыдущих разделах информации. Результаты приведены в таблице 6.

Негативные факторы развития пригородного транспорта Республики Татарстан

Направление анализа	Ключевые негативные факторы
Внешняя макросреда	низкая плотность населения; сложные природно-климатические условия; ухудшение инвестиционного климата; рост инфляции; ослабление курса рубля; ухудшение условий заимствования и усиление оттока капитала; ухудшение регуляторных условий ведения бизнеса
Среда влияния	повышение уровня автомобилизации с сохранением отрицательной динамики спроса на пригородные пассажирские перевозки общественным транспортом; нехватка денежных средств в бюджете Республики Татарстан на финансирование пригородных пассажирских перевозок; рост тарифов естественных монополий; повышение цен на основные виды топлива и электроэнергии; повышение цен на основное сырье и материалы; повышение цен на перевозку и страхование грузов транспортными и страховыми компаниями; рост себестоимости продукции
Внутренняя среда	низкая инвестиционная привлекательность пригородных перевозок; высокий объем нелегальных и «серых» пригородных и межмуниципальных автобусных перевозок; рост коммерческих и финансовых рисков в связи с увеличением затрат на горюче-смазочные материалы, электроэнергию, запасные части

Основные проблемы развития пригородного транспорта: низкая доходность, связанная с недостаточным спросом потребителей на транспортные услуги; наличие межотраслевой конкуренции на транспортном рынке (между различными видами транспорта: железнодорожным, автомобильным, автобусным, авиационным, водным и услугами такси).

Ключевыми факторами, определяющими специфику развития транспорта и создающими условия для сохранения эффективности пригородных перевозок в Республике Татарстан, являются:

- модернизация подвижного состава предприятий транспортного комплекса республики;
- капитальные вложения, направляемые на развитие транспорта;
- размещение отраслей промышленности и сельского хозяйства;
- плотность размещения отдельных видов транспорта по районам республики;
- развитие межотраслевых и межтерриториальных связей;
- базовое состояние отрасли;
- развитие внешней торговли;
- обеспеченность высококвалифицированными кадрами;
- подвижность населения;
- размещение городов, курортов и административных центров;
- экологический фактор;
- уровень развития производительных сил, в том числе по муниципальным образованиям;
- природно-географическая среда;
- научно-технический прогресс.

1.2.3. Возможности для развития пригородного транспорта.

Анализ возможностей, которые могут оказать позитивное влияние на транспортное развитие, приведен в таблице 7.

Таблица 7

Возможности для развития пригородного транспорта

Направление анализа	Ключевые возможности
Внешняя макросреда	общее повышение благосостояния населения за счет общего эволюционного роста экономики России; унификация подходов к транспортному планированию и повышение прозрачности функционирования транспортного комплекса Российской Федерации
Среда влияния	реализация проектов по созданию территориальных кластеров, приводящая к повышению занятости, благосостояния населения, потребности в поездках, развитию территорий Республики Татарстан; эффективная нормативно-правовая база Республики Татарстан, обеспечивающая необходимые возможности для реализации мероприятий по оптимизации схемы транспортного обслуживания

Как видно из таблицы 7, на повышение развития пригородного транспорта окажут влияние повышение занятости и благосостояния населения, улучшение нормативно-правовой базы Республики Татарстан, унификация подходов к транспортному планированию.

Наиболее существенное позитивное влияние окажет обеспечение перевозок пассажиров на социально значимых маршрутах, включая ценовую доступность; разработка и выполнение программы реализации минимальных социальных транспортных стандартов обеспечения возможности передвижения всех слоев населения; развитие парков пассажирского подвижного состава, сопоставимого по технико-экономическим параметрам с мировым уровнем; развитие систем, обеспечивающих скоростные и высокоскоростные перевозки пассажиров.

1.3. Выводы

В сфере пригородных перевозок приоритетными задачами являются:
повышение операционной эффективности пригородных пассажирских компаний;

удовлетворение спроса на наиболее загруженных маршрутах и растущих рынках (в первую очередь в агломерациях);

рост привлекательности пригородных перевозок для потребителей за счет обновления подвижного состава, оптимизации расписания движения, роста маршрутной скорости, совершенствования систем продажи билетов;

обеспечение полного покрытия выпадающих доходов по государственному заказу;

развитие технологий внутригородских перевозок и интеграции городских железнодорожных маршрутов с пригородным сообщением и перевозками другими видами транспорта;

реализация коммерческого потенциала вокзалов и станций, через которые в среднем ежедневно проходит колоссальное количество пассажиров.

Важнейшей задачей является развитие пригородного сообщения в крупнейших агломерациях. Увеличение скоростей на основных направлениях позволит привлечь значительный пассажиропоток и улучшить экономическое и социальное состояние регионов.

Кроме того, отдельного внимания заслуживает вопрос модернизации инфраструктуры вокзалов и станций и строительства многофункциональных транспортно-пересадочных узлов (далее – ТПУ) для интеграции пригородных и внутригородских перевозок с городским транспортом.

Необходимые регуляторные условия для развития рынка пригородных перевозок включают:

утверждение концепции развития пригородных пассажирских перевозок железнодорожным транспортом и плана мероприятий по ее реализации Правительством Российской Федерации;

утверждение долгосрочного механизма операционного субсидирования перевозчиков из средств федерального бюджета с закреплением обязательств по полному возмещению выпадающих доходов в связи с выполнением государственного заказа;

финансирование в рамках государственных и региональных программ мероприятий по развитию комплекса пригородных перевозок и расширению пропускной способности инфраструктуры;

разработку и закрепление в нормативных документах эффективной системы штрафов за безбилетный проезд и внедрение действенного механизма их взимания.

Основными рисками, оказывающими влияние на развитие рынка пригородных перевозок, являются: макроэкономические, геополитические, операционные, социальные, техногенные и экологические риски.

1. Макроэкономические риски связаны с возможностью снижения темпов роста экономики и уровня инвестиционной активности, кризиса банковской системы, возникновения бюджетного дефицита.

Источниками возникновения данных видов рисков являются:

нехватка финансовых средств вследствие опережающего роста цен в отраслях экономики, поставляющих продукцию для железнодорожного транспорта;

снижение объемов грузовых перевозок вследствие недостаточного развития транспортной инфраструктуры;

снижение объемов грузовых перевозок вследствие изменения их структуры, роста доли высокотехнологичных грузов;

снижение объемов транзитных грузовых перевозок вследствие развития альтернативных заграничных маршрутов в обход территории Российской Федерации;

недостаток мощностей и низкий технический уровень развития отечественного машиностроения;

несбалансированное развитие инфраструктуры смежных видов транспорта (дефицит портовых мощностей, складских терминалов и т.п.);

несоответствие выделенных инвестиций в строительство и в техническую базу транспорта к уровню развития инфраструктуры и качеству транспортных услуг.

Неблагоприятный сценарий развития экономики приведет к фактической консервации технической отсталости транспортной инфраструктуры на достаточно продолжительный период времени. Практически это будет означать срыв реализации транспортной стратегии Российской Федерации и застой транспортной отрасли.

2. Геополитические риски.

Успешная интеграция Российской Федерации в международную транспортную систему во многом зависит от стабильной политической ситуации в соседних регионах. Ухудшение международной обстановки может привести к снижению привлекательности и конкурентоспособности транспортной системы Российской Федерации.

Данные риски актуальны для всех видов транспорта. Нестабильность международной обстановки может оказать негативное влияние на реализацию проектов по созданию сети узловых распределительных центров воздушных перевозок (хабов).

3. Операционные риски – это риски, связанные с недостатками в системах и процедурах управления, поддержки и контроля реализации транспортной стратегии, в том числе с недостатками их нормативно-правового обеспечения.

К операционным рискам относятся риски персонала (риск небрежных или некомпетентных действий, в результате которых может быть причинен материальный ущерб), транзакционные риски, риски операционного контроля, риски систем обеспечения, технологические риски, страховые риски и другие.

К неблагоприятным факторам, увеличивающим данные виды рисков, относятся:

отсутствие целого ряда основополагающих нормативно-правовых и стратегических документов, необходимых для реализации транспортной стратегии (таких как перспективная схема размещения производительных сил, основные положения демографической и миграционной политики Российской Федерации, стратегии развития внешней торговли Российской Федерации и другие);

отсутствие транспортного баланса как основного инструмента выявления диспропорций в процессе прогнозирования и установления равновесия между спросом на транспортные услуги и их предложением и многие другие факторы.

4. Социальные риски.

Возникновение данного вида рисков может определяться:

снижением спроса на пассажирские и грузовые перевозки;

дефицитом квалифицированной рабочей силы, оттоком высококвалифицированных кадров в другие отрасли экономики вследствие более низкой заработной платы на транспорте.

5. Техногенные и экологические риски.

Данные виды рисков обусловлены высокой степенью физического износа технических средств, человеческого фактора, природными явлениями, а также вандалскими и террористическими действиями. Устранение их последствий требует серьезных дополнительных капиталовложений и приведет к отвлечению средств с других объектов транспортной системы.

К числу основных рисков относятся:

сбои в организации движения вследствие аварий на промышленных объектах, связанных с обеспечением работы транспорта;

сбои в организации движения транспортных средств вследствие техногенных аварий на смежных видах транспорта, в акваториях морских портов, на основных автотрассах, в непосредственной близости от железных дорог;

временная приостановка работы транспорта вследствие возникновения пожаров, стихийных бедствий;

снижение экологической безопасности транспорта вследствие возникновения техногенных аварий на объектах транспорта.

В числе побочных последствий таких происшествий можно ожидать снижение инвестиционной привлекательности и рейтинга доверия к транспортной отрасли со стороны кредитных организаций и международных финансовых институтов.

Развитие транспортного комплекса в Республике Татарстан будет определяться, с одной стороны, развитием его экономики – реализацией промышленного и сельскохозяйственного потенциала региона, ростом потребительского сектора, с другой стороны – повышением значения транспортной системы республики для осуществления перевозок в межрегиональном, внешнеторговом и транзитном сообщениях.

Благоприятное транспортно-географическое положение республики на пересечении двух евроазиатских транспортных направлений «Север – Юг» и «Восток – Запад» оказывает исключительно большое влияние на формирование производственного комплекса и торговли в регионе. При этом транспортный комплекс может стать «локомотивом» экономического развития региона.

Приоритетами развития транспортной отрасли в регионе являются создание скоростных железнодорожных направлений, повышение пропускной способности основных магистральных направлений транспортной сети, включая железнодорожную инфраструктуру, автомобильные дороги федерального и регионального значения, внутренние водные пути, создание интегрированной сети транспортно-логистических комплексов, развитие авиатранспортной инфраструктуры с формированием хабов международных и внутренних магистральных перевозок на базе аэропортов республики, строительство новых веток метрополитена.

Основными направлениями развития транспортной инфраструктуры в республике до 2030 года станут:

реализация проекта «Строительство высокоскоростной магистрали «Москва – Казань». Строительство высокоскоростной магистрали не только будет способствовать оптимальному решению конкретных транспортных задач в регионе, повышению комфортности, безопасности и экономичности перевозок, но и будет являться мощным катализатором внедрения передовых научно-технических достижений и технологий в различные сферы экономической деятельности;

реализация инвестиционного проекта «Строительство платной автомагистрали «Шали (М-7) – Бавлы (М-5)». Данная автомагистраль станет частью международного транспортного коридора «Европа – Западный Китай»;

функционирование Свияжского межрегионального мультимодального логистического центра;

реализация проекта «Организация кольцевого железнодорожного сообщения в г. Казани»;

строительство сельских дорог. Обеспечение круглогодичной связью сельских населенных пунктов сетью автодорог общего пользования является приоритетным направлением деятельности дорожной отрасли республики;

модернизация подвижного состава предприятий транспортного комплекса республики в рамках реализации Государственной программы Республики Татарстан «Развитие рынка газомоторного топлива в Республике Татарстан на 2013 – 2023 годы», утвержденной постановлением Кабинета Министров Республики Татарстан от 26.04.2013 № 283.

2. Существующее состояние транспортного обслуживания населения в Республике Татарстан в части пригородных пассажирских перевозок

Параметры и технико-эксплуатационные характеристики системы транспортного обслуживания рассматриваются в настоящем разделе:

для существующего состояния (2018 г.);

для инерционного сценария (2030 г.), который предполагает сохранение существующих тенденций развития транспортной системы и отсутствие активных действий по ее модернизации.

2.1. Анализ схемы транспортного обслуживания населения в части пригородных пассажирских перевозок

Пригородные перевозки на территории Республики Татарстан осуществляются преимущественно железнодорожным и автомобильным транспортом, а также в незначительном объеме – внутренним водным транспортом.

Общий объем перевозок пригородным транспортом – 26,166 млн. пассажиров в год.

Основной объем пригородных перевозок выполняет автомобильный транспорт, на долю которого приходится 72,6 процента пассажиропотока, доля железнодорожного транспорта составляет 26 процентов.

Перевозки водным транспортом осуществляются по 12 направлениям:

1. Казань – Тетюши (скоростная линия);
2. Казань – Болгар (скоростная линия);
3. Казань – Печищи (скоростная линия);
4. Казань – Верхний Услон (скоростная линия);
5. Казань – Свияжск (водоизмещающая линия);
6. Казань – Печищи (водоизмещающая линия);
7. Казань – Садовая (водоизмещающая линия);
8. Казань – Ташевка (водоизмещающая линия);
9. Казань – Кзыл-Байрак (водоизмещающая линия);

10. Чистополь – Красный Яр (водоизмещающая линия);
 11. Зеленодольск – Нижние Вязовые (паромная переправа);
 12. Набережные Челны – Соколки (водоизмещающая линия).

Железнодорожные перевозки осуществляются по 28 сообщениям пригородных перевозок железнодорожным транспортом. Реестр сообщений представлен в таблице 8.

Таблица 8

Реестр пригородных пассажирских сообщений

№ п/п	Вид транспорта	Наименование сообщения	Транспортные центры, включенные в сообщение	Протяженность маршрута, км		Социальная значимость	Примечание
				воздушная	тарифная		
1	2	3	4	5	6	7	8
1.	Железнодорожный	Казань – Албаба	Казань, Адмиралтейская Слобода, Лагерная, Старое Аракчино, Новое Аракчино, ЖБК, Юдино восточный парк, Юдино, о.п.ВЧД, о.п.Займище, Обсерватория, о.п.774 км, о.п.771 км, Васильево, о.п.766 км, о.п.Атлашкино, Зеленый Дол, о.п.Волга, о.п.753 км, Свияжск, о.п.2 км, о.п.4 км, Ходяшево, Бишбатман, о.п.21 км, Албаба	65,0	71,0	Социально значимое	
2.	Железнодорожный	Казань – Свияжск	Казань, Адмиралтейская Слобода, Лагерная, Старое Аракчино, Новое Аракчино, ЖБК, Юдино восточный парк, Юдино, о.п.ВЧД, о.п.Займище, Обсерватория, о.п.774 км, о.п.771 км, Васильево, о.п.766 км, о.п.Атлашкино, Зеленый Дол, о.п.Волга, о.п.753 км, Свияжск	41,0	44,0	Социально значимое	
3.	Железнодорожный	Казань – Йошкар Ола	Казань, Адмиралтейская Слобода, Лагерная, Старое Аракчино, Новое Аракчино, ЖБК, Юдино восточный парк, Юдино, о.п.ВЧД, о.п.Займище, Обсерватория, о.п.774 км, о.п.771 км, Васильево, о.п.766 км, о.п.Атлашкино, Зеленый Дол, разъезд Гари	40,0	42,0	Социально значимое	
4.	Железнодорожный	Казань – Канаш	Казань, Адмиралтейская Слобода, Лагерная, Старое Аракчино, Новое Аракчино, ЖБК, Юдино восточный парк, Юдино, о.п.ВЧД, о.п.Займище, Обсерватория, о.п.774 км,	39,0	60,0	Социально значимое	

1	2	3	4	5	6	7	8
			о.п.771 км, Васильево, о.п.766 км, о.п.Атлашкино, Зеленый Дол, о.п.Волга, о.п.753 км, Свияжск, о.п.Воробьевский				
5.	Железнодорожный	Казань – Волжск	Казань, Адмиралтейская Слобода, Лагерная, Старое Аракчино, Новое Аракчино, ЖБК, Юдино восточный парк, Юдино, о.п.ВЧД, о.п.Займище, Обсерватория, о.п.774 км, о.п.771 км, Васильево, о.п.766 км, о.п.Атлашкино, Зеленый Дол, о.п.Паратск	40,0	46,0	Социально значимое	
6.	Железнодорожный	Албаба – Арск	Албаба, о.п.21 км, Биш-батман, Ходяшево, о.п.4 км, о.п.2 км, Свияжск, о.п.753 км, о.п.Волга, Зеленый Дол, Атлашкино, о.п.766 км, Васильево, о.п.771 км, о.п.774 км, Обсерватория, о.п.Займище, о.п.ВЧД, Юдино, Юдино восточный парк, о.п.787 км, о.п.Левченко, Восстание, Восстание пассажирская, о.п.795 км, о.п.797 км, Дербышки, о.п.804 км, о.п.807 км, Кендери, Высокая Гора, о.п.Каменка, о.п.Калинино, Бирюли, о.п.823 км, о.п.Чепчуги, Куркачи, о.п.835 км, о.п.Камаево, о.п.Чурилино, о.п.Чулпан, о.п.849 км, Арск, о.п.Воробьевский, о.п.Паратск	108,0	130,0	Социально значимое	
7.	Железнодорожный	Васильево – Бирюли	Васильево, о.п.771 км, о.п.774 км, Обсерватория, о.п.Займище, о.п.ВЧД, Юдино, Юдино восточный парк, о.п.787 км, о.п.Левченко, Восстание, Восстание пассажирская, о.п.795 км, о.п.797 км, Дербышки, о.п.804 км, о.п.807 км, Кендери, Высокая Гора, о.п.Каменка, о.п.Калинино, Бирюли	56,0	53,0	Социально значимое	
8.	Железнодорожный	Паратск – Куркачи	Васильево, о.п.771 км, о.п.774 км, Обсерватория, о.п.Займище, о.п.ВЧД, Юдино, Юдино восточный парк, о.п.787 км, о.п.Левченко, Восстание, Восстание пассажирская, о.п.795 км, о.п.797 км, Дербышки, о.п.804 км, о.п.807 км, Кендери, Вы-	65,0	64,0	Социально значимое	

1	2	3	4	5	6	7	8
			сокая Гора, о.п.Каменка, о.п.Калинино, Бирюли, о.п.823 км, о.п.Чепчуги, Куркачи				
9.	Железнодорожный	Казань – Вятские Поляны	Казань, Вахитово, о.п.метро Аметьево (Ометьево-2), Ометьево, о.п.Новаторов, Компрессорный завод, Дербышки, о.п.804 км, о.п.807 км, Кендери, Высокая Гора, о.п.Каменка, о.п.Калинино, Бирюли, о.п.823 км, о.п.Камаево, о.п.Чурилино, о.п.Чулпаново, о.п.849 км, Арск, о.п.859 км, о.п.Чекурча, о.п.871 км, Корса, о.п.880 км, Миндюш, Шемордан, Иштуган, Коинсар, о.п.915 км, о.п.Состамак, о.п.Братьев Комаровых, Кукмор, о.п.934 км	135,0	149,0	Социально значимое	
10.	Железнодорожный	Казань – Арск	Казань, Вахитово, о.п.метро Аметьево (Ометьево-2), Ометьево, о.п.Новаторов, Компрессорный завод, Дербышки, о.п.804 км, о.п.807 км, Кендери, Высокая Гора, о.п.Каменка, о.п.Калинино, Бирюли, о.п.823 км, о.п.Камаево, о.п.Чурилино, о.п.Чулпаново, о.п.849 км, Арск	69,0	70,0	Социально значимое	
11.	Железнодорожный	Казань – Сосновка	Казань, Вахитово, о.п.метро Аметьево (Ометьево-2), Ометьево, о.п.Новаторов, Компрессорный завод, Дербышки, о.п.804 км, о.п.807 км, Кендери, Высокая Гора, о.п.Каменка, о.п.Калинино, Бирюли, о.п.823 км, о.п.Камаево, о.п.Чурилино, о.п.Чулпаново, о.п.849 км, Арск, о.п.859 км, о.п.Чекурча, о.п.871 км, Корса, о.п.880 км, Миндюш, Шемордан, Иштуган, Коинсар, о.п.915 км, о.п.Состамак, о.п.Братьев Комаровых, Кукмор, о.п.934 км	159,0	149,0	Социально значимое	
12.	Железнодорожный	Казань – Кизнер	Казань, Вахитово, о.п.метро Аметьево (Ометьево-2), Ометьево, о.п.Новаторов, Компрессорный завод, Дербышки, о.п.804 км, о.п.807 км, Кендери, Высокая Гора, о.п.Каменка, о.п.Калинино, Бирюли, о.п.823 км, о.п.Камаево,	175,0	148,0	Социально значимое	

1	2	3	4	5	6	7	8
			о.п.Чурилино, о.п.Чулпаново, о.п.849 км, Арск, о.п.859 км, о.п.Чекурча, о.п.871 км, Корса, о.п.880 км, Миндюш, Шемордан, Иштуган, Коинсар, о.п.915 км, о.п.Состамак, о.п.Братьев Комаровых, Кукмор, о.п.934 км				
13.	Железнодорожный	Казань – Аэропорт	Казань, Вахитово, Березовая Роща, Комбинат, Юбилейная, Столбище, Аэропорт	23,0	25,0	Социально значимое	
14.	Железнодорожный	Васильево – Куркачи	Васильево, о.п.771 км, о.п.774 км, Обсерватория, о.п.Займише, о.п.ВЧД, Юдино, Юдино восточный парк, о.п.787км, о.п.Левченко, Восстание, Восстание пассажирская, о.п.795 км, о.п.797 км, Дербышки, о.п.804 км, о.п.807 км, Кендери, Высокая Гора, о.п.Каменка, о.п.Калинино, Бирюли, о.п.823 км, о.п.Чепчуги, Куркачи	65,0	64,0	Социально значимое	
15.	Железнодорожный	Краснозаринск – Куркачи	о.п.Краснозаринск, о.п.Паратск, Зеленый Дол, о.п.Атлашкино, о.п.766 км, Васильево, о.п.771 км, о.п.774 км, Обсерватория, о.п.Займише, о.п.ВЧД, Юдино, Юдино восточный парк, о.п.787 км, о.п.Левченко, Восстание, Восстание пассажирская, о.п.795 км, о.п.797 км, Дербышки, о.п.804 км, о.п.807 км, Кендери, Высокая Гора, о.п.Каменка, о.п.Калинино, Бирюли, о.п.823 км, о.п.Чепчуги, Куркачи	0,0	83,0	Социально значимое	
16.	Железнодорожный	Бирюли – Волжск	Бирюли, о.п.Калинино, о.п.Каменка, Высокая Гора, Кендери, о.п.807 км, о.п.804 км, Дербышки, о.п.797 км, о.п.795 км, Восстание пассажирская, о.п.Левченко, о.п.787 км, Юдино, ВРД, Займише, Обсерватория, о.п.774 км, о.п.771 км, Васильево, о.п.766 км, Атлашкино, Зеленый Дол, о.п.Паратск, Краснозаринск	0,0	72,0	Социально значимое	
17.	Железнодорожный	Ижевск – Нижнекамск	о.п.5 км, о.п.4 км, Агрыз, Иж-Бобья, о.п.10 км, о.п.17 км, о.п.20 км, Терси,	133,0	151,0	Социально значимое	

1	2	3	4	5	6	7	8
			о.п.29 км, разъезд 38 км, Мукшур, о.п.236 км, о.п.230 км, Тойма, о.п.217 км, о.п.212 км, Менделеевск, Тихоново, о.п.198 км, Набережные Челны, о.п.176 км, Круглое Поле, Никашовка, Биклянь, Соболеково, Нижнекамск				
18.	Железнодорожный	Ижевск – Сайгатка	о.п.5 км, разъезд 4 км, Агрыз	0,0	7,0	Социально значимое	
19.	Железнодорожный	Ижевск – Кизнер	о.п.5 км, разъезд 4 км, Агрыз, о.п.1083 км	0,0	9,0	Социально значимое	
20.	Железнодорожный	Ижевск – Янаул	о.п.5 км, разъезд 4 км, Агрыз	0,0	7,0	Социально значимое	
21.	Железнодорожный	Свияжск – Албаба	Свияжск, о.п.2 км, о.п.4 км, Ходяшево, Бишбатман, о.п.21 км, Албаба	0,0	27,0	Социально значимое	
22.	Железнодорожный	Казань – Паратск	Казань, Адмиралтейская Слобода, Лагерная, Старое Аракчино, Новое Аракчино, ЖБК, Юдино восточный парк, Юдино, о.п.ВЧД, о.п.Займище, Обсерватория, о.п.774 км, о.п.771 км, Васильево, о.п.766 км, о.п.Атлашкино, Зеленый Дол, о.п.Паратск	0,0	41,0	Социально значимое	
23.	Железнодорожный	Арск – Васильево	Арск, о.п.849 км, о.п.Чулпаново, о.п.Чурилино, о.п.Камаево, о.п.823 км, Бирюли, о.п.Калинино, о.п.Каменка, Высокая Гора, Кендери, о.п.807 км, о.п.804 км, Дербышки, о.п.797 км, о.п.795 км, Восстание пассажирская, Восстание, о.п.Левченко, о.п.787 км, Юдино восточный парк, Юдино, о.п.ВЧД, о.п.Займище, Обсерватория, о.п.774 км, о.п.771 км, Васильево	0,0	86,0	Социально значимое	
24.	Железнодорожный	Свияжск – Арск	Свияжск, о.п.753 км, о.п.Волга, Зеленый Дол, о.п.Атлашкино, о.п.766 км, Васильево, о.п.771 км, о.п.774 км, Обсерватория, о.п.Займище, о.п.ВЧД, Юдино, о.п.787 км, о.п.Левченко, Восстание, Восстание пассажирская, о.п.795 км, о.п.797 км, Дербышки, о.п.804 км, о.п.807 км, Кендери, Высокая Гора, о.п.Каменка, о.п.Калинино, Бирюли,	0,0	103,0	Социально значимое	

1	2	3	4	5	6	7	8
			о.п.823 км, о.п.Камаево, о.п.Чурилино, о.п.Чулпаново, о.п.849 км, Арск				
25.	Железнодорожный	Паратск – Бирюли	о.п.Паратск, Зеленый Дол, Атлашкино, о.п.766 км, Васильево, о.п.771 км, о.п.774 км, Обсерватория, о.п.Займише, о.п.ВЧД, Юдино, Юдино восточный парк, о.п.787 км, о.п.Левченко, Восстание, Восстание пассажирская, о.п.795 км, о.п.797 км, Дербышки, о.п.804 км, о.п.807 км, Кендери, Высокая Гора, о.п.Каменка, о.п.Калинино, Бирюли	0,0	67,0	Социально значимое	
26.	Железнодорожный	Казань – Шемордан	Казань, Вахитово, о.п.метро Аметьево (Ометьево-2), Ометьево, о.п.Новаторов, Компрессорный завод, Дербышки, о.п.804 км, о.п.807 км, Кендери, Высокая Гора, о.п.Каменка, о.п.Калинино, Бирюли, о.п.823 км, о.п.Камаево, о.п.Чурилино, о.п.Чулпаново, о.п.849 км, Арск, о.п.859 км, о.п.Чекурча, о.п.871 км, Корса, о.п.880 км, Миндюш, Шемордан	0,0	108,0	Социально значимое	
27.	Железнодорожный	Казань – Куркачи	Казань, Вахитово, о.п.метро Аметьево (Ометьево-2), Ометьево, о.п.Новаторов, Компрессорный завод, Дербышки, о.п.804 км, о.п.807 км, Кендери, Высокая Гора, о.п.Каменка, о.п.Калинино, Бирюли, о.п.823 км, о.п.Чепчуги, Куркачи	0,0	48,0	Социально значимое	
28.	Железнодорожный	Казань – Бирюли	Казань, Вахитово, о.п.метро Аметьево (Ометьево-2), Ометьево, о.п.Новаторов, Компрессорный завод, Дербышки, о.п.804 км, о.п.807 км, Кендери, Высокая Гора, о.п.Каменка, о.п.Калинино, Бирюли	0,0	37,0	Социально значимое	
29.	Автомобильный	Бугульма – Актюба – Бугульма	Луначарское, Карабаш, Кудашево, Чишма, Владимировка	50,0	50,7	Социально значимое	
30.	Автомобильный	Казань – Шали	Кошаково, Богородское, Кулаево	44,0	40,2	Социально значимое	
31.	Автомобильный	Елабуга (4 микрорайон) – Набережные Челны – Елабуга	Поспелово, Мальцево	46,5	41,5	Социально значимое	

1	2	3	4	5	6	7	8
32.	Автомобильный	Казань – Бирюли	Высокая Гора	20,0	26,0	Социально значимое	
33.	Автомобильный	Бугульма – Азнакаево – Бугульма	Батыр	45,6	44,2	Социально значимое	
34.	Автомобильный	Казань – совхоз «Матюшинский»	Усады, Столбище, Песчаные Ковали, Габишево	34,6	34,5	Социально значимое	
35.	Автомобильный	Тетеево – Казань	Нармонка, Столбище, Усады	48,0	49,5	Социально значимое	
36.	Автомобильный	Елабуга (автостанция) – Набережные Челны (автовокзал) – Елабуга	Поспелово, пр.Мусы Джалиля	28,6	28,6	Социально значимое	
37.	Автомобильный	Набережные Челны – Елабуга (пр.Сююмбике) – Наб.Челны	пр.Мусы Джалиля, Поспелово	35,0	45,1	Социально значимое	
38.	Автомобильный	Зеленодольск – Казань – Зеленодольск	Новая Тура, Ореховка, Урняк, Сафоново, Васильево	44,0	37,0	Социально значимое	
39.	Автомобильный	Казань – Светлая Поляна		39,0	47,0	Социально значимое	
40.	Автомобильный	Казань – Пестрецы	Богородское, Кулаево	46,0	35,4	Социально значимое	
41.	Автомобильный	Казань – Кошакково	Константиновка	15,5	23,5	Социально значимое	
42.	Автомобильный	Казань – Сады «Орел»	Усады, Столбище, Песчаные Ковали, Габишево	39,0	37,3	Социально значимое	
43.	Автомобильный	Казань – Аэропорт «Казань»	Усады, Столбище, Большие Кабаны	23,7	30,8	Социально значимое	
44.	Автомобильный	Набережные Челны – Елабуга (пр.Мира) – Набережные Челны	пр.Мусы Джалиля, Поспелово	43,0	45,0	Социально значимое	
45.	Автомобильный	Набережные Челны – Елабуга (автостанция) – Набережные Челны	Сады, Лесная, Мальцево, Поспелово, поворот на Менделеевск	30,0	30,5	Социально значимое	
46.	Автомобильный	Менделеевск – Елабуга – Менделеевск (через Татарские Челны)	Тихоново	31,3	26,9	Социально значимое	
47.	Автомобильный	Нижнекамск – Набережные Челны – Нижнекамск	пр.Строителей, Джалиль, Вахитово	43,0	40,4	Социально значимое	
48.	Автомобильный	Менделеевск – Набережные Челны – Менделеевск	Тихоново, Поспелово	28,1	28,8	Социально значимое	
49.	Автомобильный	Набережные Челны – Менделеевск – Набережные Челны	Мальцево, Тихоново, Салтыково, пос.Майский	28,8	29,3	Социально значимое	
50.	Автомобильный	Набережные Челны – Нижнекамск – Набережные Челны	Поворот на Круглое Поле, поворот на Мелекес, поворот на Биклянь, поворот на Нижнекамск	40,4	45,6	Социально значимое	
51.	Автомобильный	Набережные Челны – Дурт-Мунча	Поворот на Мелекес, Пинячи, поворот на Кар-	47,4	44,8	Социально значимое	

1	2	3	4	5	6	7	8
			маново, Федотово, Кадырово, Ахметово, Куш-Елга, Нижнее Бишево				
52.	Автомобильный	Бугульма – Лениногорск – Бугульма	ул.Нефтяников, Старая Письмянка	25,5	28,0	Социально значимое	
53.	Автомобильный	Азнакаево – Бугульма – Азнакаево	Тойкино, Балтачево, Яшар, Солояз, Подгорный, Батыр	45,6	46,3	Социально значимое	
54.	Автомобильный	Альметьевск – Сарманово	Урсала, Новое Каширово, Старый Мензелябаш, Сарайлы	51,5	49,9	Социально значимое	
55.	Автомобильный	Альметьевск – Бухарай	Федотово	35,1	34,7	Социально значимое	
56.	Автомобильный	Набережные Челны – Балтаси – Набережные Челны	629 (Набережные Челны, Кукмор, Балтаси)	219,4	214,0	Социально значимое	
57.	Автомобильный	Альметьевск – Лениногорск – Альметьевск	Тимяшево, Зай-Каратай, Верхняя Мактама	46,0	49,0	Социально значимое	
58.	Автомобильный	Альметьевск – Сарабикулово	Кичучатово	49,6	47,5	Социально значимое	
59.	Автомобильный	Альметьевск – Бухарай – Новоспасск	Федотово	35,0	31,5	Социально значимое	
60.	Автомобильный	Лениногорск – Казань	Лениногорск, Альметьевск, Чистополь, Казань	313,0	289,6	Социально значимое	
61.	Автомобильный	Набережные Челны – Болгар – Набережные Челны	Набережные Челны, Нижнекамск, Чистополь, Болгар	302,3	272,6	Социально значимое	
62.	Автомобильный	Елабуга – Казань – Елабуга	Елабуга, Мамадыш, Казань	217,8	210,9	Социально значимое	
63.	Автомобильный	Набережные Челны – Казань – Набережные Челны	Набережные Челны, Елабуга, Казань	236,7	232,0	Социально значимое	
64.	Автомобильный	Мензелинск – Казань – Мензелинск	Мензелинск, Набережные Челны, Елабуга, Мамадыш, Казань	315,0	292,4	Социально значимое	
65.	Автомобильный	Лениногорск – Набережные Челны	Лениногорск, Альметьевск, Заинск, Набережные Челны	156,4	149,5	Социально значимое	
66.	Автомобильный	Чистополь – Казань – Чистополь	Чистополь, Казань	124,0	128,8	Социально значимое	
67.	Водный	Казань – Болгар (скоростная линия)	Казань, Тенишево, Камское Устье, Болгар	90,0	114,0	Социально значимое	
68.	Водный	Казань – Печищи (скоростная линия)	Казань, Верхний Услон, Печищи	10,0	16,0	Социально значимое	
69.	Водный	Казань – Верхний Услон (скоростная линия)	Казань, Верхний Услон	9,0	13,0	Социально значимое	
70.	Водный	Казань – Свияжск (водоизмещающая линия)	Казань, Верхний Услон, Печищи, Набережные Моркваши, Пустые Моркваши, Дачная, Рудник, Свияжск	30,0	31,0	Социально значимое	

1	2	3	4	5	6	7	8
71.	Водный	Казань – Печищи (водоизмещающая линия)	Казань, Верхний Услон, Печищи	10,0	16,0	Социально значимое	
72.	Водный	Казань – Садовая (водоизмещающая линия)	Казань, Студенец, Садовая	12,0	14,0	Социально значимое	
73.	Водный	Зеленодольск – Нижние Вязовые (паромная переправа)	Зеленодольск, Нижние Вязовые	1,0	1,5	Социально значимое	
74.	Водный	Казань – Тетюши (скоростная линия)	Казань, Тенишево, Камское Устье, Болгар, Тетюши	95,0	123,0	Социально значимое	
75.	Водный	Казань – Ташевка (водоизмещающая линия)	Казань, Студенец, Садовая, Нижний Услон, Ключищи, Матюшино, Ташевка	20,0	22,0	Социально значимое	
76.	Водный	Казань – Кзыл-Байрак (водоизмещающая линия)	Казань, Студенец, Садовая, Нижний Услон, Ключищи, Матюшино, Ташевка, Гребени, Шеланга, Кзыл-Байрак	30,0	33,0	Социально значимое	
77.	Водный	Чистополь – Красный Яр (водоизмещающая линия)	Чистополь, Красный Яр	8,54	10,0	Социально значимое	
78.	Водный	Набережные Челны – Соколки (водоизмещающая линия)	Набережные Челны, Вишневка, Елабуга, Нижнекамск, Сентяк, Котловка, Свиногорье, Грахань, Соколки	53,0	82,0	Социально значимое	

Социально значимые сообщения выделены на основании следующих критериев:

- транспортная доступность;
- частота рейсов;
- перевозка льготных категорий граждан;
- отсутствие альтернативного транспортного сообщения.

2.1.1. Железнодорожный транспорт.

Территория Республики Татарстан обслуживается Горьковской железной дорогой – филиалом ОАО «Российские железные дороги» протяженностью 379,6 км и Куйбышевской железной дорогой – филиалом ОАО «Российские железные дороги» протяженностью 384,3 километра.

Перевозки пассажиров и багажа железнодорожным транспортом в пригородном сообщении на территории Республики Татарстан осуществляет пассажирская компания АО «Содружество».

Эксплуатационные показатели и показатели технической оснащенности Куйбышевской и Горьковской железных дорог приведены в таблице 9 и 9.1.

Эксплуатационные и технические показатели Куйбышевской железной дороги – филиала ОАО «Российские железные дороги» (на полигоне обслуживания Республики Татарстан)

Сообщение, участок		Год	Показатели технической оснащенности				Эксплуатационные показатели					
			эксплуатационная длина, км			вид тяги	грузовое движение		пассажирское движение (размеры движения по графику 2010/2011 г.)			
начальная станция	конечная станция		всего	в том числе			туда	обратно	размеры движения, пар поездов / сутки	дальнее сообщение	пригородное сообщение	
				1 путь	2 путь	размеры движения, пар поездов / сутки						размеры движения, пар поездов / сутки
									лето	зима	всего	
Тойма	Старая Ютаза	2015 г.	384,3	287,7	96,6	теплотяга	135	135				

Таблица 9.1

Эксплуатационные и технические показатели Горьковской железной дороги – филиала ОАО «Российские железные дороги» (на полигоне обслуживания Республики Татарстан)

Регион	Сообщение, участок		Год	Показатели технической оснащенности				Эксплуатационные показатели					Примечание	
				эксплуатационная длина, км			вид тяги	размеры движения, пар поездов / сутки						
	начальная станция	конечная станция		всего	1 путь	2 путь		грузовое движение	пассажирское движение	туда	обратно	лето		зима
Республика Татарстан	Вахитово	Аэропорт	2017 г.	23	23	-	Электро-возная тяга	-	-	-	-	-	8,0	
Республика Татарстан	Свияжск	Юдино	2017 г.	32	32	32	Электро-возная тяга	45	50	-	-	-	10,5	
Республика Татарстан	Юдино	Казань	2017 г.	12	12	12	Электро-возная тяга	-	-	-	-	-	13,0	
Республика Татарстан	Казань	Дербышки	2017 г.	17	17	-	Электро-возная тяга	-	-	-	-	-	14,5	
Республика Татарстан	Юдино	Кукмор	2017 г.	151	151	151	Электро-возная тяга	50,0	55,0	-	-	-	6,5	
Республика Татарстан	Свияжск	Елхово	2017 г.	145	145	-	Теплово-зная тяга	4	4	-	-	-	3,5	

Технико-эксплуатационные показатели работы железнодорожного транспорта
по сообщениям

Таблица 10

Технико-эксплуатационные показатели работы железнодорожного транспорта
по сообщениям железнодорожного транспорта

№ п/п	Сообщение, группа маршрутов	Размеры движения, пар поездов / сутки	Дальность, км	Время хода, часов	Вагоно-часы	Вагоно-километры	Поездо-часы	Примечание
1.	Казань – Аэропорт	8,2	25	0,28	11 469	611 600	2 821	
2.	Васильево – Казань	0,2	27	0,56	580	16 848	145	
3.	Казань – Бирюли	0,6	37	0,59	1 667	62 012	417	
4.	Казань – Йошкар-Ола	0,2	42	3,22	129	5 376	129	
5.	Казань – Волжск	2	46	1,30	11 703	386 206	2 221	
6.	Казань – Свияжск	5,5	44	1,14	28 452	937 896	5 089	
7.	Казань – Куркачи	0,5	48	1,12	1 752	70 080	438	
8.	Казань – Тюрлема	0,1	60	1,40	893	36 162	149	
9.	Васильево – Бирюли	4	53	1,22	18 418	707 216	4 303	
10.	Паратск – Куркачи	0,5	78	2,05	3 979	180 000	933	
11.	Волжск – Бирюли	1,1	72	2,15	6 198	168 597	1 550	
12.	Казань – Канаш	4	60	3,00	15 980	700 800	3 995	
13.	Казань – Арск	3,5	70	1,41	22 019	901 196	4 349	
14.	Казань – Албаба	2,5	71	2,00	21 287	772 338	3 548	
15.	Казань – Ходяшево	0,2	55	1,32	949	34 100	237	
16.	Казань – Вятские Поляны	0,9	149	3,08	8 334	397 532	1 921	
17.	Тюрлема – Арск	0,1	119	2,34	579	25 638	97	
18.	Свияжск – Арск	0,3	103	2,29	3 140	131 694	523	
19.	Казань – Шемордан	0,6	108	2,23	8 459	196 128	2 071	
20.	Свияжск – Албаба	1	27	0,38	2 694	147 301	449	
21.	Ижевск – Набережные Челны	1,2	107	4,15	4 234	151 701	2 513	
22.	Ижевск – Нижнекамск	0,1	151	4,05	371	14 345	214	
23.	Арск – Албаба	0,5	130	3,18	7 138	284 700	1 197	
24.	Казань – Кизнер	3	148	3,29	34 195	1 699 476	5 762	
25.	Кизнер – Ижевск	3,5	9	2,36	1 858	91 980	464	
26.	Казань – Сосновка	4,6	149	3,31	45 681	2 582 296	9 025	
27.	Ижевск – Янаул	3	7	3,50	1 328	61 320	332	
28.	Ижевск – Сайгатка	1	7	4,21	150	5 110	150	
29.	Ижевск – Вятские Поляны	0,5	9	3,58	285	13 140	71	

Объем парка железнодорожного подвижного состава на начало года

№ п/п	Сообщение, группа маршрутов	Размеры движения, пар поездов /сутки	2018 г.	2019 г.	2020 г.	2021 г.	2022 г.	2023 г.	2024 г.	2025 г.	2026 г.	2027 г.	2028 г.	2029 г.	2030 г.
1.	Электропоезда переменного тока	Вагоны, единиц	187	187	187	187	187	187	187	187	187	187	179	166	152
2.	Электропоезда переменного тока	Составы, единиц	38	38	38	38	38	38	38	38	38	38	36	33	30
3.	Электропоезда постоянного тока	Вагоны, единиц	0	0	0	0	0	0	0	0	0	0	0	0	0
4.	Электропоезда постоянного тока	Составы, единиц	0	0	0	0	0	0	0	0	0	0	0	0	0
5.	Рельсовый автобус	Вагоны, единиц	3	5	7	7	7	7	7	7	7	7	7	7	7
6.	Рельсовый автобус	Составы, единиц	3	4	5	5	5	5	5	5	5	5	5	5	5
7.	Локомотивная тяга	Вагоны, единиц	5	3	0	0	0	0	0	0	0	0	0	0	0
8.	Локомотивная тяга	Составы, единиц	2	1	0	0	0	0	0	0	0	0	0	0	0
9.	Дизель-поезда	Вагоны, единиц	0	0	0	0	0	0	0	0	0	0	0	0	0
10.	Дизель-поезда	Составы, единиц	0	0	0	0	0	0	0	0	0	0	0	0	0
11.	Итого	Вагоны, единиц	195	195	194	194	194	194	194	194	194	194	186	173	159
12.	Итого	Составы, единиц	43	43	43	43	43	43	43	43	43	43	41	38	35

Выбытие железнодорожного подвижного состава

№ п/п	Сообщение, группа маршрутов	Размеры движения, пар поездов / сутки	2018 г.	2019 г.	2020 г.	2021 г.	2022 г.	2023 г.	2024 г.	2025 г.	2026 г.	2027 г.	2028 г.	2029 г.	2030 г.
1.	Электропоезда переменного тока	Вагоны, единиц											8	13	14
2.	Электропоезда переменного тока	Составы, единиц											2	3	3
3.	Электропоезда постоянного тока	Вагоны, единиц													
4.	Электропоезда постоянного тока	Составы, единиц													
5.	Рельсовый автобус	Вагоны, единиц									3				
6.	Рельсовый автобус	Составы, единиц									3				
7.	Локомотивная тяга	Вагоны, единиц	5												
8.	Локомотивная тяга	Составы, единиц	2												
9.	Дизель-поезда	Вагоны, единиц													
10.	Дизель-поезда	Составы, единиц													
11.	Итого	Вагоны единиц	5	0	0	0	0	0	0	0	3	0	8	13	14
12.	Итого	Составы, единиц	2	0	0	0	0	0	0	0	3	0	2	3	3

Объем парка железнодорожного подвижного состава на конец года

№ п/п	Сообщение, группа маршрутов	Размеры движения, пар поездов / сутки	2018 г.	2019 г.	2020 г.	2021 г.	2022 г.	2023 г.	2024 г.	2025 г.	2026 г.	2027 г.	2028 г.	2029 г.	2030 г.
1.	Электропоезда переменного тока	Вагоны, единиц	187	187	187	187	187	187	187	187	187	187	179	166	152
2.	Электропоезда переменного тока	Составы, единиц	38	38	38	38	38	38	38	38	38	38	36	33	30
3.	Электропоезда постоянного тока	Вагоны, единиц	0	0	0	0	0	0	0	0	0	0	0	0	0
4.	Электропоезда постоянного тока	Составы, единиц	0	0	0	0	0	0	0	0	0	0	0	0	0
5.	Рельсовый автобус	Вагоны, единиц	3	3	3	3	3	3	3	0	0	0	0	0	0
6.	Рельсовый автобус	Составы, единиц	3	3	3	3	3	3	3	0	0	0	0	0	0
7.	Локомотивная тяга	Вагоны, единиц	5	0	0	0	0	0	0	0	0	0	0	0	0
8.	Локомотивная тяга	Составы, единиц	2	0	0	0	0	0	0	0	0	0	0	0	0
9.	Дизель-поезда	Вагоны, единиц	0	0	0	0	0	0	0	0	0	0	0	0	0
10.	Дизель-поезда	Составы, единиц	0	0	0	0	0	0	0	0	0	0	0	0	0
11.	Итого	Вагоны, единиц	195	190	190	190	190	190	190	187	187	187	179	166	152
12.	Итого	Составы, единиц	43	41	41	41	41	41	41	38	38	38	36	33	30

2.1.2. Автомобильный транспорт.

Протяженность автомобильных дорог Республики Татарстан федерального значения составляет 1 072,7 тыс.километров, регионального и межмуниципального значения – около 13 589,81 тыс.километров.

Из общей протяженности автомобильных дорог регионального и межмуниципального значения 11 636,817 тыс.километров имеют асфальтобетонное покрытие, 1 952,993 тыс.километров – гравийное и грунтовое покрытие.

Состояние автомобильных дорог регионального и межмуниципального значения можно охарактеризовать как удовлетворительное.

Общее количество мостов – 1 077 единиц, из них деревянных – три единицы.

Общие сведения об автомобильных дорогах Республики Татарстан представлены в таблице 16.

Таблица 16

Общие сведения об автомобильных дорогах Республики Татарстан

№ п/п	Наименование дорог, индекс и значение (федеральная, республиканская, областная, местная, ведомственная)	Протяженность в границах субъекта, км	Техническая категория	Основные виды покрытия	Состояние	Примечание
1.	Федеральные	297,121	I	Асфальтобетонные	нормативное (хорошее)	
2.	Федеральные	318,830	II	Асфальтобетонные	нормативное (хорошее)	
3.	Федеральные	456,776	III	Асфальтобетонные	нормативное (хорошее)	
4.	Региональные	68,027	I	Асфальтобетонные	нормативное (хорошее)	
5.	Региональные	181,585	II	Асфальтобетонные	нормативное (хорошее)	
6.	Региональные	1505,613	III	Асфальтобетонные	нормативное (хорошее)	
7.	Региональные	10072,336	IV	Асфальтобетонные	нормативное (хорошее)	
8.	Региональные	1762,249	V	Асфальтобетонные	нормативное (хорошее)	

В настоящее время в Республике Татарстан действуют 37 пригородных автобусных маршрутов. Реестр автобусных маршрутов представлен в таблице 17.

Таблица 17

Реестр автобусных маршрутов Республики Татарстан

№ п/п	№ маршрута	Наименование маршрута	Транспортные центры, включенные в сообщение	Протяженность маршрута, км	Регулярность	Количество рейсов в сутки
1	2	3	4	5	6	7
1.	144	Бугульма – Азнакаево – Бугульма	Бугульма, пос.Батыр, Азнакаево	44,2	ежедневно	2
2.	122	Бугульма – Актюба – Бугульма	Бугульма, Луначарское, Карабаш, Кудашево, Владимировка, Актюба	50,7	ежедневно	2
3.	100	Зеленодольск – Казань – Зеленодольск	Зеленодольск, Новая Тура, Ореховка, Урняк, Сафоново, Васильево, Казань	37	ежедневно	20

1	2	3	4	5	6	7
4.	102	Казань – Светлая Поляна	Казань	39	ежедневно	6
5.	103	Казань – Сады «Орел»	Казань	37,3	ежедневно (сезонный маршрут)	8
6.	104	Казань – совхоз «Матюшинский»	Казань	34,5	ежедневно	6
7.	105	Казань – Шали	Казань, Кошаково, Богородское, Кулаево, Шали	40,2	ежедневно	5
8.	107	Казань – Бирюли	Казань, Высокая Гора, Бирюли	26	ежедневно	5
9.	109	Казань – Пестрецы	Казань, Богородское, Кулаево, Пестрецы	35,4	ежедневно	11
10.	114	Казань – Кошаково	Казань, Константиновка, Кошаково	23,5	ежедневно	7
11.	197	Казань – Аэропорт «Казань»	Казань, Аэропорт «Казань»	30,8	ежедневно	28
12.	559	Тетеево – Казань	Тетеево, Нармонка, Столбище, Усады, Казань	49,5	ежедневно	8
13.	129	Елабуга (автостанция) – Набережные Челны (автовокзал) – Елабуга	Елабуга, Набережные Челны	45,6	ежедневно	6
14.	130	Елабуга (4 микрорайон) – Набережные Челны – Елабуга	Елабуга, Набережные Челны	41,5	ежедневно	12
15.	131	Набережные Челны – Елабуга (пр.Сююмбике) – Набережные Челны	Набережные Челны, Елабуга	45,1	ежедневно	10
16.	132	Набережные Челны – Елабуга (пр.Мира) – Набережные Челны	Набережные Челны, Елабуга	45	ежедневно	7
17.	133	Набережные Челны – Елабуга (автостанция) – Набережные Челны	Набережные Челны, Елабуга	30,5	ежедневно	7
18.	135	Менделеевск – Елабуга – Менделеевск (через Татарские Челны)	Менделеевск, Тихоново, Елабуга	26,9	ежедневно	4
19.	136	Менделеевск – Набережные Челны – Менделеевск	Менделеевск, Тихоново, Поспелово, Набережные Челны	28,8	ежедневно	4
20.	137	Набережные Челны – Менделеевск – Набережные Челны	Набережные Челны, Мальцево, Тихоново, Салтыково, Менделеевск	29,3	ежедневно	5
21.	138	Набережные Челны – Нижнекамск – Набережные Челны	Набережные Челны, Нижнекамск	45,6	ежедневно	10
22.	139	Нижнекамск – Набережные Челны – Нижнекамск	Нижнекамск, Джалиль, Вахитово, Набережные Челны	40,4	ежедневно	10
23.	140	Набережные Челны – Дурт-Мунча	Набережные Челны, Федотово, Кадырово, Ахметово, Куш-Елга, Нижнее Бишево, Дурт-Мунча	44,8	ежедневно	5
24.	141	Бугульма – Лениногорск – Бугульма	Бугульма, Старая Письмянка, Лениногорск	28	ежедневно	6

1	2	3	4	5	6	7
25.	143	Азнакаево – Бугульма – Азнакаево	Азнакаево, Тойкино, Балтачево, Яшар, Соляяз, Подгорный, Батыр, Бугульма	46,3	ежедневно	4
26.	147	Альметьевск – Сарманово	Альметьевск, Урсала, Новое Каширово, Старый Мензелябаш, Сарайлы, Сарманово	49,9	ежедневно	2
27.	148	Альметьевск – Бухарай	Альметьевск, Федотово, Бухарай	34,7	ежедневно	2
28.	149	Альметьевск – Лениногорск – Альметьевск	Альметьевск, Тимяшево, Зай-Каратай, Верхняя Мактама, Лениногорск	49	ежедневно	4
29.	151	Альметьевск – Сарабикулово	Альметьевск, Кичучатово, Сарабикулово	47,5	пятница, суббота, воскресенье	3
30.	148	Альметьевск – Бухарай – Новоспаск	Альметьевск, Федотово, Бухарай, Новоспаск	31,5	ежедневно	2
31.	706	Лениногорск – Казань	Лениногорск, Альметьевск, Чистополь, Казань	313,0	ежедневно	1
32.	591	Елабуга – Казань – Елабуга	Елабуга, Мамадыш, Казань	217,8	ежедневно	1
33.	625	Набережные Челны – Казань – Набережные Челны	Набережные Челны, Елабуга, Казань	236,7	ежедневно	2
34.	634	Бугульма – Набережные Челны – Бугульма	Набережные Челны, Заинск, Альметьевск, Бугульма	165,3	ежедневно	2
35.	671	Мензелинск – Казань – Мензелинск	Мензелинск, Набережные Челны, Елабуга, Мамадыш, Казань	315	ежедневно	1
36.	709	Лениногорск – Набережные Челны	Лениногорск, Альметьевск, Заинск, Набережные Челны	156,4	ежедневно	1
37.	616	Чистополь – Казань – Чистополь	Казань, Чистополь	124	ежедневно	10

Перевозка пассажиров осуществляется автобусами малой, средней и большой вместимости в зависимости от интенсивности пассажиропотока.

В Республике Татарстан реализуется комплекс мер по оказанию государственной поддержки транспортных организаций и перевозчиков в целях обеспечения социально значимых пассажирских перевозок, а также льготного проезда отдельных категорий граждан по территории Республики Татарстан.

В 2018 году на указанные мероприятия республиканским бюджетом было выделено 927,4 млн.рублей, профинансировано 829,6 млн.рублей.

2.1.3. Водный транспорт.

Общая протяженность внутренних водных путей Республики Татарстан составляет 1 057 км, протяженность внутренних водных путей с гарантированными габаритами судового хода на территории Республики Татарстан составляет 646 километров.

Период навигации – 203 дня, с 28 апреля по 16 ноября.

Обслуживание пассажиров в пригородном водном сообщении осуществляется по 12 маршрутам общей протяженностью 491,5 километра. Сведения по маршрутам представлены в таблице 18.

Реестр маршрутов внутреннего водного транспорта Республики Татарстан

№ п/п	Наименование маршрута	Трасса следования маршрута	Протяженность маршрута, км	Регулярность	Тип используемых судов
1.	Казань – Тетюши (скоростная линия)	Казань, Тенишево, Камское Устье, Болгар, Тетюши	123	ежедневно	Метеор
2.	Казань – Болгар (скоростная линия)	Казань, Тенишево, Камское Устье, Болгар	114	ежедневно	Метеор
3.	Казань – Печищи (скоростная линия)	Казань, Верхний Услон, Печищи	16	ежедневно	Восход
4.	Казань – Верхний Услон (скоростная линия)	Казань, Верхний Услон	13	ежедневно	Восход
5.	Казань – Свияжск (водоизмещающая линия)	Казань, Верхний Услон, Печищи, Набережные Моркваши, Пустые Моркваши, Дачная, Рудник, Свияжск	31	ежедневно	Москва, Московский, ОМ
6.	Казань – Печищи (водоизмещающая линия)	Казань, Верхний Услон, Печищи	16	ежедневно	Москва, Московский, ОМ
7.	Казань – Садовая (водоизмещающая линия)	Казань, Студенец, Садовая	14	ежедневно	Москва, Московский, ОМ
8.	Казань – Ташевка (водоизмещающая линия)	Казань, Студенец, Садовая, Нижний Услон, Ключищи, Матюшино, Ташевка	22	ежедневно	Москва, Московский, ОМ
9.	Казань – Кзыл-Байрак (водоизмещающая линия)	Казань, Студенец, Садовая, Нижний Услон, Ключищи, Матюшино, Ташевка, Гребени, Шеланга, Кзыл-Байрак	33	ежедневно	Москва, Московский, ОМ
10.	Чистополь – Красный Яр (водоизмещающая линия)	Чистополь, Красный Яр	10	по расписанию	МО
11.	Зеленодольск – Нижние Вязовые (паромная переправа)	Зеленодольск, Нижние Вязовые	1,5	ежедневно	СП
12.	Набережные Челны – Соколки (водоизмещающая линия)	Набережные Челны, Вишневка, Елабуга, Нижнекамск, Сентяк, Котловка, Свиногорье, Грахань, Соколки	82	ежедневно	М 8

Крупнейшие пассажирские порты расположены в городах Казани, Набережные Челны, Нижнекамске, Чистополе.

Внутренним водным транспортом ежегодно перевозится 367 тыс. пассажиров. Уровень износа судов – от 30 до 100 процентов.

2.2. Параметры внутрирегионального транспортного баланса в существующих условиях

Внутрирегиональный транспортный баланс (далее ВРТБ) – это формализованное описание миграции населения в пределах субъекта Российской Федерации с использованием общественного пригородного транспорта.

Исходными данными для формирования ВРТБ являются:
 реестр пригородных сообщений;
 отчетность АО «Содружество»;
 отчетность АО «СК «Татфлот»;
 отчетность ООО «Производственное объединение нерудных материалов «Набережные Челны»;
 отчетность автоперевозчиков.

В состав ВРТБ дополнительно включены следующие межсубъектные пригородные сообщения:

по согласованию с Республикой Марий Эл: Казань – Йошкар-Ола;
 по согласованию с Республикой Чувашия: Казань – Канаш;
 по согласованию с Кировской областью: Арск – Сосновка, Казань – Кизнер, Сосновка – Казань, Казань – Вятские Поляны;
 по согласованию с Удмуртской Республикой: Нижнекамск – Ижевск.

Параметры внутрирегионального транспортного баланса в существующих условиях приведены в таблице 19.

Таблица 19

Внутрирегиональный транспортный баланс в существующих условиях

№ п/п	Вид транспорта	Сообщение	Протяженность маршрута, км	Пассажиропоток, всего, тыс. пассажиров / год	Пассажиропоток пиковый, пассажиров / час	Маршруты по видам транспорта	Регулярность обслуживания	Количество оборотных рейсов в сутки	Интервал между отправлениями в часы пик	Интервал между отправлениями в непиковые часы	Примечание
1	2	3	4	5	6	7	8	9	10	11	12
1.	Автомобильный	Бугульма – Азнакаево – Бугульма	44,2	639,9	40	Бугульма, Азнакаево	ежедневно	2	60	70	
2.	Автомобильный	Бугульма – Бугульма – Актюба	50,7	347,5	10	Бугульма, Актюба	ежедневно	2	60	70	
3.	Автомобильный	Зеленодольск – Казань – Зеленодольск	37,0	873,2	10	Зеленодольск, Новая Тура, Ореховка, Урняк, Сафоново, Васильево, Казань	ежедневно	20	30	40	
4.	Автомобильный	Казань – Светлая Поляна	47,0	602,5	45	Казань	ежедневно	6	60	70	
5.	Автомобильный	Казань – Сады «Орел»	37,3	703,4	47	Усады, Столбище, Песчаные Ковали, Габишево	ежедневно	8	40	50	
6.	Автомобильный	Казань – совхоз «Матюшинский»	34,5	618,8	38	Усады, Столбище, Песчаные Ковали, Габишево	ежедневно	6	75	95	

1	2	3	4	5	6	7	8	9	10	11	12
7.	Автомобильный	Казань – Шали	40,2	349,7	15	Кошаково, Богородское, Кулаево	ежедневно	5	60	70	
8.	Автомобильный	Казань – Би-рюли	26,0	357,3	16	Высокая Гора	ежедневно	5	55	65	
9.	Автомобильный	Казань – Пестрецы	35,4	421,8	24	Богородское, Кулаево	ежедневно	11	50	60	
10.	Автомобильный	Казань – Кошаково	23,5	375,7	15	Константиновка	ежедневно	7	40	50	
11.	Автомобильный	Казань – Аэропорт «Казань»	30,8	898,9	25	Усады, Столбище, Большие Кабаны	ежедневно	15	20	30	
12.	Автомобильный	Тетеево – Казань	49,5	683,2	46	Нармонка, Столбище, Усады	ежедневно	8	80	90	
13.	Автомобильный	Елабуга (авто-станция) – Набережные Челны (авто-вокзал) – Елабуга	28,6	521,8	27	Поспелово, пр.Мусы Джалиля	ежедневно	6	65	85	
14.	Автомобильный	Елабуга (4 микрорайон) – Набережные Челны – Елабуга	41,5	583,2	39	Поспелово, Мальцево	ежедневно	12	190	200	
15.	Автомобильный	Набережные Челны – Елабуга (пр.Сююмбике) – Набережные Челны	45,1	328,6	10	пр.Мусы Джалиля, Поспелово	ежедневно	10	150	170	
16.	Автомобильный	Набережные Челны – Елабуга (пр.Мира) – Набережные Челны	45,0	331,3	12	пр.Мусы Джалиля, Поспелово	ежедневно	7	150	170	
17.	Автомобильный	Набережные Челны – Елабуга (авто-станция) – Набережные Челны	30,5	376,2	9	Сады, Лесная, Мальцево, Поспелово, поворот на Менделеевск	ежедневно	7	80	90	
18.	Автомобильный	Менделеевск – Елабуга – Менделеевск (через Татарские Челны)	26,9	305,6	10	Тихоново	ежедневно	4	85	105	
19.	Автомобильный	Менделеевск – Набережные Челны – Менделеевск	28,8	451,7	26	Тихоново, Поспелово	ежедневно	4	60	70	
20.	Автомобильный	Набережные Челны – Менделеевск – Набережные Челны	29,3	428,4	21	Мальцево, Тихоново, Салтыково, пос.Майский	ежедневно	5	60	75	
21.	Автомобильный	Набережные Челны – Нижнекамск – Набережные Челны	45,6	566,1	35	поворот на Круглое Поле, поворот на Мелекес, поворот на Биклянь, поворот на Нижнекамск	ежедневно	10	80	100	

1	2	3	4	5	6	7	8	9	10	11	12
22.	Автомобильный	Нижнекамск – Набережные Челны – Нижнекамск	40,4	545,3	31	пр.Строителей, Джалиль, Вахитово	ежедневно	10	80	100	
23.	Автомобильный	Набережные Челны – Дурт-Мунча	44,8	421,9	27	поворот на Мелекес, Пинячи, поворот на Карманово, Федотово, Кадырово, Ахметово, Куш-Елга, Нижнее Бишево	понедельник, пятница, суббота, воскресенье	5	90	110	
24.	Автомобильный	Бугульма – Лениногорск – Бугульма	28,0	621,0	35	ул.Нефтяников, Старая Письмянка	ежедневно	6	45	65	
25.	Автомобильный	Азнакаево – Бугульма – Азнакаево	46,3	667,1	39	Тойкино, Балтачево, Яшар, Солояз, Подгорный, Батыр	ежедневно	4	140	160	
26.	Автомобильный	Альметьевск – Сарманово	49,9	695,5	30	Урсала, Новое Каширово, Старый Мензелябаш, Сарайлы	ежедневно	2	75	100	
27.	Автомобильный	Альметьевск – Бухарай	34,7	473,8	24	Федотово	ежедневно	2	0	5	
28.	Автомобильный	Альметьевск – Лениногорск – Альметьевск	49,0	351,7	11	Тимяшево, Зай-Каратай, Верхняя Мактама	ежедневно	4	100	120	
29.	Автомобильный	Альметьевск – Сарабикулово	47,5	305,6	10	Кичучатово	пятница, суббота, воскресенье	3	45	75	
30.	Автомобильный	Альметьевск – Бухарай – Новоспасск	31,5	306,9	15	Федотово	ежедневно	2	60	65	
31.	Автомобильный	Лениногорск – Казань	289,6	533,0	36	Лениногорск, Альметьевск, Чистополь, Казань	ежедневно	2	9	9	
32.	Автомобильный	Елабуга – Казань – Елабуга	210,9	407,6	26	Елабуга, Мамadyш, Казань	ежедневно	1	0	0	
33.	Автомобильный	Набережные Челны – Казань – Набережные Челны	232,0	410,5	20	Набережные Челны, Елабуга, Казань	ежедневно	1	0	0	
34.	Автомобильный	Бугульма – Набережные Челны – Бугульма	154,5	370,4	16	Набережные Челны, Заинск, Альметьевск, Бугульма	ежедневно	1	0	0	
35.	Автомобильный	Мензелинск – Казань – Мензелинск	292,4	502,6	33	Мензелинск, Набережные Челны, Елабуга, Мамadyш, Казань	ежедневно	1	0	0	
36.	Автомобильный	Лениногорск – Набережные Челны	149,5	330,4	10	Лениногорск, Альметьевск, Заинск, Набережные Челны	ежедневно	1	0	0	

1	2	3	4	5	6	7	8	9	10	11	12
37.	Автомобильный	Чистополь – Казань – Чистополь	128,8	352,6	18	Чистополь, Казань	ежедневно	12	90	110	
38.	Водный	Казань – Тетюши (скоростная линия)	123,0	15,53	123	Казань – Тетюши (скоростная линия)	ежедневно	1	10	24	
39.	Водный	Казань – Болгар (скоростная линия)	114,0	19,66	123	Казань – Болгар (скоростная линия), Казань – Тетюши (скоростная линия)	ежедневно	1	10	24	
40.	Водный	Казань – Печищи (скоростная линия)	16,0	51,83	71	Казань – Печищи (скоростная линия), Казань – Печищи (водоизмещающая линия), Казань – Свияжск (водоизмещающая линия)	ежедневно	7	1	3	
41.	Водный	Казань – Верхний Услон (скоростная линия)	13,0	11,34	71	Казань – Верхний Услон (скоростная линия), Казань – Печищи (скоростная линия), Казань – Печищи (водоизмещающая линия), Казань – Свияжск (водоизмещающая линия)	ежедневно	7	20	2	
42.	Водный	Казань – Свияжск (водоизмещающая линия)	31,0	23,4	242	Казань – Свияжск (водоизмещающая линия)	ежедневно	1	24	24	
43.	Водный	Казань – Печищи (водоизмещающая линия)	16,0	35,08	130	Казань – Печищи (водоизмещающая линия), Казань – Печищи (скоростная линия), Казань – Свияжск (водоизмещающая линия)	ежедневно	4	4	3	
44.	Водный	Казань – Садовая (водоизмещающая линия)	14,0	78,76	242	Казань – Садовая (водоизмещающая линия), Казань – Ташевка (водоизмещающая линия), Казань – Кзыл-Байрак (водоизмещающая линия)	ежедневно	2	4	9	
45.	Водный	Казань – Ташевка (водо-	22,0	40,81	242	Казань – Ташевка (водоиз-	ежедневно	3	4	4	

1	2	3	4	5	6	7	8	9	10	11	12
		измещающая линия)				мещающая линия), Казань – Кзыл-Байрак (водоизмещающая линия)					
46.	Водный	Казань – Кзыл-Байрак (водоизмещающая линия)	33,0	32,21	242	Казань – Кзыл-Байрак (водоизмещающая линия)	ежедневно	1	24	24	
47.	Водный	Чистополь – Красный Яр (водоизмещающая линия)	26,0	7,53	138	Чистополь – Сухой Берсут (водоизмещающая линия)	ежедневно	1	24	48	
48.	Водный	Зеленодольск – Нижние Вязовые (паромная переправа)	1,5	43,48	75	Зеленодольск – Нижние Вязовые (паромная переправа)	ежедневно	24	40	40	
49.	Водный	Набережные Челны – Соколки (водоизмещающая линия)	82,0	6,92	100	Набережные Челны – Соколки (водоизмещающая линия)	ежедневно	1	15	15	
50.	Железнодорожный	Казань – Албаба	71,0	549,5	125	6363 / 6362 (Казань – Албаба), 6365 / 6366 (Казань – Албаба), 6327 / 6326 (Казань – Албаба), 6364 (Албаба – Казань)	ежедневно	4	0	7	
51.	Железнодорожный	Казань – Свияжск	44,0	919,8	154	6001 (Казань – Свияжск), 6355 / 6356 (Казань – Свияжск), 6003 / 6004 (Казань – Свияжск), 6307 / 6308 (Казань – Свияжск), 6359 / 6302 (Казань – Свияжск), 6309 / 6350 (Казань – Свияжск), 6311 / 6304 (Казань – Свияжск), 6306 (Васильево – Казань)	ежедневно	6	0	4	
52.	Железнодорожный	Казань – Йошкар Ола	42,0	11,9	12	6383 / 6382 (Казань – Йошкар Ола)	пятница, суббота, воскресенье	1	0	24	
53.	Железнодорожный	Казань – Канаш	60,0	395,6	89	6351 / 6360 (Казань – Канаш), 6101 / 6102 (Казань – Канаш),	ежедневно	4	0	5	

1	2	3	4	5	6	7	8	9	10	11	12
						6353 / 6352 (Казань – Ка- наш), 6357 / 6358 (Казань – Ка- наш)					
54.	Железно- дорожный	Казань – Волжск	46,0	346,2	33	6321 / 6324 (Казань – Па- ратск), 6323 (Казань – Па- ратск), 6325 / 6322 (Казань – Волжск)	ежедневно	2	0	6	
55.	Железно- дорожный	Албаба – Арск	130,0	426,4	76	6469 (Арск – Албаба), 6476 (Свияжск – Арск), 6475 (Арск – Ва- сильево)	ежедневно	1	0	8	
56.	Железно- дорожный	Васильево – Бирюли	53,0	263,2	53	6471 (Василье- во – Бирюли), 6478 / 6479 (Васильево – Бирюли), 6482 / 6483 (Васильево – Бирюли), 6481 (Бирюли – Волжск), 6480 (Паратск – Бирюли)	ежедневно	3	0	10	
57.	Железно- дорожный	Васильево – Куркачи	64,0	280,3	31	6474 / 6473 (Паратск – Куркачи), 6477 (Паратск – Куркачи)	ежедневно	2	0	12	
58.	Железно- дорожный	Казань – Вят- ские Поляны	145,0	475,7	76	6420 / 6425 (Казань – Вятские Поля- ны), 6428 (Ка- зань – Вятские Поляны), 6430 / 6401 (Казань – Ше- мордан)	ежедневно	2	0	5	
59.	Железно- дорожный	Казань – Арск	70,0	731,1	106	6404 / 6407 (Казань – Арск), 6408 / 6437 (Казань – Арск), 6412 / 6403 (Казань – Арск), 6402 (Казань – Би- рюли), 6432 (Казань – Арск), 6434 (Казань – Кур- качи), 6405 (Казань – Арск)	ежедневно	3	0	6	
60.	Железно- дорожный	Казань – Сос- новка	149,0	875,4	179	6424 / 6429 (Казань – Сос- новка), 6410 / 6421 (Казань – Сос- новка),	ежедневно	3	0	7	

1	2	3	4	5	6	7	8	9	10	11	12
						6422 / 6427 (Казань – Сосновка)					
61.	Железнодорожный	Казань – Кизнер	145,0	629,3	25	6924 / 6923 (Казань – Кизнер), 6926 / 6925 (Казань – Кизнер), 6438 / 6423 (Казань – Кизнер)	ежедневно	3	0	6	
62.	Железнодорожный	Казань – Аэропорт	25,0	143,4	5	6701 / 6702 (Казань – Аэропорт Казань), 6715 / 6716 (Казань – Аэропорт Казань), 6703 / 6704 (Казань – Аэропорт Казань), 6705 / 6706 (Казань – Аэропорт Казань), 6707 / 6708 (Казань – Аэропорт Казань), 6709 / 6710 (Казань – Аэропорт Казань), 6711 / 6712 (Казань – Аэропорт Казань), 6713 / 6714 (Казань – Аэропорт Казань)	ежедневно	8	0	2	
63.	Железнодорожный	Ижевск – Набережные Челны	102,00	24,3	18	6677 (Ижевск – Набережные Челны), 6678 (Набережные Челны – Ижевск)	ежедневно	1	0	5	

2.3. Параметры транспортного обслуживания населения в части пригородных пассажирских перевозок

Значения агрегированных параметров транспортного обслуживания населения Республики Татарстан сведены в сбалансированную систему параметров транспортного обслуживания (далее – ССП ТО).

Данные о параметрах транспортного обслуживания в существующих условиях и для инерционного сценария развития на перспективу до 2030 года представлены в таблице 20.

Параметры транспортного обслуживания (сбалансированная система параметров транспортного обслуживания инерционная)

№ п/п	Наименование параметра, единица измерения	Значение показателя									Примечание
		2014 г.	2015 г.	2016 г.	2017 г.	2018 г.	2019 г.	2020 г.	2025 г.	2030 г.	
1	2	3	4	5	6	7	8	9	10	11	12
1.	Объем отправленных пассажиров в пригородном сообщении, тыс. пассажиров, в том числе:	26 202,0	25 072,1	25 504,0	25 100,9	25 202,0	25 359,0	25 488,08	25 494,2	25 802,2	
1.1.	Железнодорожный транспорт, тыс. пассажиров	6 836,0	6 072,1	6 437,0	6 072,0	6 052,0	6 109,0	6 118,08	6 124,2	6 802,2	
1.2.	Автомобильный транспорт, тыс. пассажиров	19 000,0	19 000,0	18 700,0	18 700,0	18 800,0	18 900,0	19 000,0	19 000,0	19 000,0	
1.3.	Внутренний водный транспорт, тыс. пассажиров	365,0	366,9	367,0	328,0	350,0	350,0	370,0	370,0	370,0	
2.	Пассажирооборот в пригородном сообщении, млн. пассажиро-километров, в том числе:	2 357,22	2 750,7	1 639,61	1 636,58	2 139,67	2 145,35	2 156,16	2 166,81	2 178,09	
2.1.	Железнодорожный транспорт, млн. пассажиро-километров	276,21	291,4	270,42	250,42	255,0	256,08	256,34	256,59	256,85	
2.2.	Автомобильный транспорт, млн. пассажиро-километров	2 068,9	1 235,3	1 358,8	1 379,0	1 875,0	1 880,0	1 890,0	1 900,0	1 910,0	
2.3.	Внутренний водный транспорт, млн. пассажиро-километров	12,11	12,24	10,39	6,96	8,87	9,27	9,82	10,22	11,24	
3.	Коэффициент подвижности (мобильности) населения в пригородном сообщении, в том числе:	0,0	0,0	0,0	0,0	0,0	0,0	0,0	0,0	0,0	Данных нет
3.1.	Железнодорожный транспорт, пассажиров на 1 человека	69,43	69,01	69,16	69,16	69,16	69,16	69,16	69,16	69,43	
3.2.	Автомобильный транспорт, пассажиров на 1 человека	422,7	417,5	418,3	418,3	418,0	418,3	418,3	419,0	419,7	
3.3.	Внутренний водный транспорт, пассажиров на 1 человека	5,44	5,44	5,44	5,44	5,44	5,44	5,44	5,44	5,44	
4.	Доля жителей, имеющих доступ к регулярному транспортному обслуживанию населения в пригородном сообщении, процентов	0,0	0,0	0,0	0,0	0,0	0,0	0,0	0,00	0,	Данных нет
5.	Число населенных пунктов, не имеющих доступа к регулярному транспортному обслуживанию населения в пригородном сообщении, единиц	0,0	0,0	0,0	0,0	0,0	0,0	0,0	0,0	0,0	Данных нет
6.	Плотность транспортной сети, км/кв.километр, в том числе:	0,0	0,	0,0	0,0	0,0	0,0	0,0	0,0	0,0	Данных нет
6.1.	Железнодорожный транспорт, км/кв.километр	0,0	0,0	0,0	0,0	0,0	0,0	0,0	0,0	0,0	Данных нет
6.2.	Автомобильный транспорт, км/кв.километр	0,0	0,0	0,0	0,0	0,0	0,0	0,0	0,0	0,0	
6.3.	Внутренний водный транспорт, км/кв.километр	0,0	0,0	0,0	0,0	0,00	0,0	0,0	0,0	0,0	Данных нет
7.	Объем транспортного заказа в пригородном сообщении, в том числе:	0,0	0,0	0,0	0,0	0,0	0,0	0,0	0,0	0,0	
7.1.	Железнодорожный транспорт, млн. вагоно-километров	12,27	12,03	11,25	11,43	11,49	11,37	11,34	11,34	11,34	

1	2	3	4	5	6	7	8	9	10	11	12
11.	Уровень автомобилизации населения субъекта Российской Федерации, единиц на 1 000 человек	285,0	293,0	340,0	350,0	350,0	350,0	340,0	360,0	370,0	

2.4. Ключевые проблемы и потенциальные направления совершенствования транспортного обслуживания населения в части пригородных пассажирских перевозок

Ключевыми проблемами транспортного развития являются:
функционально-возрастная структура и техническое состояние флота и дебаркадерного хозяйства;

нехватка денежных средств в бюджете Республики Татарстан на проведение путевых работ, в том числе работ по устройству и содержанию подходов к причалам общего пользования на территории Республики Татарстан;

наличие лимитирующих участков на внутренних водных путях;

непрозрачность расходов пригородной пассажирской компании по обязательствам с ОАО «Российские железные дороги»;

ежегодное увеличение ставок по обязательствам с ОАО «Российские железные дороги»;

низкие темпы развития железнодорожной инфраструктуры.

В первоочередном порядке необходимо решение следующих проблем:

обновление, модернизация и реконструкция флота и дебаркадерного хозяйства;

создание и модернизация инфраструктуры внутреннего водного транспорта; содержание подходов к причалам общего пользования на территории Республики Татарстан;

обновление и модернизация подвижного железнодорожного состава;

создание и модернизация инфраструктуры железнодорожного транспорта;

полная расшифровка обязательств пригородной пассажирской компании по обязательствам с ОАО «Российские железные дороги».

3. Целевая модель транспортного обслуживания населения Республики Татарстан

3.1 Ключевые приоритеты и целевые параметры транспортного обслуживания населения в части пригородных пассажирских перевозок

Ключевыми приоритетами транспортного развития являются:
сохранение уровня транспортной обеспеченности населения на уровне не ниже существующего;

минимизация расходов бюджета на организацию пригородных пассажирских перевозок;

развитие агломерационных связей на территории Республики Татарстан.

Сформированная система приоритетов определяет целевые значения параметров в ССП ТО.

Целевые значения параметров определены:

для параметров «3», «4», «5», «8» – на уровне существующих значений;

для параметров «1», «2», «6», «7» – на уровне, соответствующем оптимизированному варианту организации транспортного обслуживания.

Целевые значения параметров транспортного обслуживания приведены в таблице 21.

Таблица 21

Целевые параметры транспортного обслуживания

№	Наименование параметра, единица измерения	Целевое значение	Примечание
1	2	3	4
1.	Объем отправленных пассажиров в пригородном сообщении, тыс.пассажиров, в том числе:	24 422,3	
1.1.	Железнодорожный транспорт, тыс.пассажиров	6 072,3	
1.2.	Автомобильный транспорт, тыс.пассажиров	18 000,0	
1.3.	Внутренний водный транспорт, тыс.пассажиров	350,00	
2.	Пассажирооборот в пригородном сообщении, млн.пассажиро-километров, в том числе:	1 981,69	
2.1.	Железнодорожный транспорт, млн.пассажиро-километров	250,42	
2.2.	Автомобильный транспорт, млн.пассажиро-километров	1 722,0	
2.3.	Внутренний водный транспорт, млн.пассажиро-километров	9,27	
3.	Коэффициент подвижности (мобильности) населения в пригородном сообщении, в том числе:		
3.1.	Железнодорожный транспорт, пассажиров на 1 человека	68,12	
3.2.	Автомобильный транспорт, пассажиров на 1 человека	420,3	
3.3.	Внутренний водный транспорт, пассажиров на 1 человека	5,44	
4.	Доля жителей, имеющих доступ к регулярному транспортному обслуживанию населения в пригородном сообщении, процентов	0,0	Данных нет
5.	Число населенных пунктов, не имеющих доступа к регулярному транспортному обслуживанию населения в пригородном сообщении, единиц	0,0	Данных нет
6.	Плотность транспортной сети, км/кв.километр, в том числе:	0,0	Данных нет
6.1.	Железнодорожный транспорт, км/кв.километр	0,0	Данных нет
6.2.	Автомобильный транспорт, км/кв.километр	0,0	Данных нет
6.3.	Внутренний водный транспорт, км/кв.километр	0,0	Данных нет
7.	Объем транспортного заказа в пригородном сообщении, в том числе:		
7.1.	Железнодорожный транспорт, млн.вагоно-километров	11,43	
7.2.	Автомобильный транспорт, млн.пассажиро-километров	2 066,4	
7.3.	Внутренний водный транспорт, млн.пассажиро-километров	9,27	
8.	Субсидии из бюджета субъекта Российской Федерации на компенсацию потерь в доходах (затраты), возникающих в результате государственного регулирования тарифов на перевозку пассажиров в пригородном сообщении, млн.рублей, в том числе:	374,42	
8.1.	Железнодорожный транспорт, млн.рублей	282,17	
8.2.	Автомобильный транспорт, млн.рублей	0,0	Бюджетом Республики Татарстан ежегодно предусматриваются средства на обеспечение равной доступности услуг общественного транспорта для отдельных

1	2	3	4
			категорий граждан в городском и пригородном сообщении без разбивки по видам сообщения
8.3.	Внутренний водный транспорт, млн.рублей	92,25	
9.	Субсидии из бюджета субъекта Российской Федерации на компенсацию потерь в доходах (затраты), возникающих в результате установления льгот на перевозку пассажиров в пригородном сообщении, млн.рублей, в том числе:	0,0	
9.1.	Железнодорожный транспорт, млн.рублей	33,48	
9.2.	Автомобильный транспорт, млн.рублей	0,0	Бюджетом Республики Татарстан ежегодно предусматриваются средства на обеспечение равной доступности услуг общественного транспорта для отдельных категорий граждан в городском и пригородном сообщении без разбивки по видам сообщения

3.2. Направления оптимизации схемы транспортного обслуживания по сообщениям внутрирегионального транспортного баланса

Основные направления оптимизации схемы транспортного обслуживания:

в части железнодорожного транспорта:
создание и модернизация транспортной инфраструктуры;
обновление парка подвижного состава;
повышение скорости движения;
интеграция с другими видами транспорта (развитие интермодальных перевозок в сегменте город – пригород);

в части автомобильного транспорта:
развитие системы организации автомобильных дорог;
обновление подвижного состава, в том числе работающего на газомоторном топливе;
анализ пассажиропотоков на обследуемых пригородных маршрутах и оптимизация маршрутной сети;

в части водного транспорта:
обновление, модернизация и реконструкция флота и дебаркадерного хозяйства;
создание и модернизация инфраструктуры внутреннего водного транспорта;
содержание подходов к причалам общего пользования на территории Республики Татарстан;
развитие маршрутной сети.

Развитие схемы транспортного обслуживания по указанным направлениям обеспечит достижение целевых параметров обслуживания как по отдельным сообщениям в ВРТБ, так и по субъекту в целом.

3.3. Перспективные значения параметров транспортного обслуживания для оптимизированной схемы транспортного обслуживания

Ожидаемые значения параметров транспортного обслуживания по оптимизированному сценарию приведены в таблице 22.

Параметры транспортного обслуживания (сбалансированная система параметров транспортного обслуживания оптимизированная)

№ п/п	Наименование параметра, единица измерения	Значение показателя									Примечание
		2014 г.	2015 г.	2016 г.	2017 г.	2018 г.	2019 г.	2020 г.	2025 г.	2030 г.	
1	2	3	4	5	6	7	8	9	10	11	12
1.	Объем отправленных пассажиров в пригородном сообщении, тыс.пассажиров, в том числе:	26 201,5	25 072,1	25 504,0	25 100,9	25 379,0	25 479,0	25 605,0	25 611,0	25 802,2	
1.1.	Железнодорожный транспорт, тыс.пассажиров	6 836,0	6 072,1	6 437,0	6 072,0	6 229,0	6 229,0	6 235,0	6 241,0	6 802,2	
1.2.	Автомобильный транспорт, тыс.пассажиров	19 000,0	19 000,0	18 700,0	18 700,0	18 800,0	18 900,0	19 000,0	19 000,0	19 000,0	
1.3.	Внутренний водный транспорт, тыс.пассажиров	365,5	366,9	367,0	328,9	350,0	350,0	370,0	370,0	370,0	
2.	Пассажирооборот в пригородном сообщении, млн.пассажиро-километров, в том числе:	2 357,22	1 538,94	1 639,61	1 636,58	2 139,67	2 145,35	2 156,16	2 166,81	2 178,09	
2.1.	Железнодорожный транспорт, млн.пассажиро-километров	276,21	291,4	270,42	250,42	255,0	256,08	256,34	256,59	256,85	
2.2.	Автомобильный транспорт, млн.пассажиро-километров	2 068,9	1 235,3	1 358,8	1 379,2	1 875,8	1 880,0	1 890,0	1 900,0	1 910,0	
2.3.	Внутренний водный транспорт, млн.пассажиро-километров	12,11	12,24	10,39	6,96	8,87	9,27	9,82	10,22	11,24	
3.	Коэффициент подвижности (мобильности) населения в пригородном сообщении, в том числе:	468,17	464,94	465,74	464,74	464,74	464,74	464,74	463,44	464,14	
3.1.	Железнодорожный транспорт, пассажиров на 1 человека	40,0	42,0	42,0	41,0	41,0	41,0	41,0	39,0	39,0	
3.2.	Автомобильный транспорт, пассажиров на 1 человека	422,7	417,5	418,3	418,3	418,3	418,3	418,3	419,0	419,7	
3.3.	Внутренний водный транспорт, пассажиров на 1 человека	5,44	5,44	5,44	5,44	5,44	5,44	5,44	5,44	5,44	
4.	Доля жителей, имеющих доступ к регулярному транспортному обслуживанию населения в пригородном сообщении, процентов	0,0	0,0	0,0	0,0	0,0	0,0	0,0	0,0	0,0	Данных нет
5.	Число населенных пунктов, не имеющих доступа к регулярному транспортному обслуживанию населения в пригородном сообщении, единиц	0,0	0,0	0,0	0,0	0,0	0,0	0,0	0,0	0,0	Данных нет
6.	Плотность транспортной сети, км/кв.километр, в том числе:	0,0	0,0	0,0	0,0	0,0	0,0	0,0	0,0	0,0	Данных нет
6.1.	Железнодорожный транспорт, км/кв.километр	0,0	0,0	0,0	0,0	0,0	0,0	0,0	0,0	0,0	Данных нет
6.2.	Автомобильный транспорт, км/кв.километр	0,0	0,0	0,0	0,0	0,0	0,0	0,0	0,0	0,0	Данных нет
6.3.	Внутренний водный транспорт, км/кв.километр	0,0	0,0	0,0	0,0	0,0	0,0	0,0	0,0	0,0	Данных нет
7.	Объем транспортного заказа в пригородном сообщении, в том числе:	0,0	0,0	0,0	0,0	0,0	0,0	0,0	0,0	0,0	
7.1.	Железнодорожный транспорт, млн.вагоно-километров	12,27	12,03	11,25	11,43	11,21	11,37	11,34	11,34	11,34	
7.2.	Автомобильный транспорт, млн.пассажиро-километров	2 482,7	1 482,4	1 630,6	1 655,0	2 250,9	2 256,0	2 268,0	2 280,0	2 292,0	
7.3.	Внутренний водный транспорт, млн.пассажиро-километров	12,1	12,2	10,3	6,9	8,8	9,2	9,8	10,2	11,2	
8.	Субсидии из бюджета субъекта Российской Федерации на компенсацию потерь в доходах (затраты), возникающих в результате	432,39	386,82	308,33	394,49	396,85	437,14	437,14	437,14	437,14	

1	2	3	4	5	6	7	8	9	10	11	12
	государственного регулирования тарифов на перевозку пассажиров в пригородном сообщении, в том числе:										
8.1.	Железнодорожный транспорт, млн.рублей	380,99	335,42	242,43	282,17	305,35	345,64	345,64	345,64	345,64	
8.2.	Автомобильный транспорт, млн.рублей	0,0	0,0	0,0	0,0	0,0	0,0	0,0	0,0	0,0	Бюджетом Республики Татарстан предусматриваются средства на обеспечение равной доступности услуг общественного транспорта для отдельных категорий граждан в городском и пригородном сообщении без разбивки по видам сообщения
8.3.	Внутренний водный транспорт, млн.рублей	51,4	51,4	65,9	112,32	91,5	91,5	91,5	91,5	91,5	
9.	Субсидии из бюджета субъекта Российской Федерации на компенсацию потерь в доходах (затраты), возникающих в результате установления льгот на перевозку пассажиров в пригородном сообщении, в том числе:	30,88	31,02	39,48	36,98	36,72	38,5	38,5	38,5	38,5	
9.1.	Железнодорожный транспорт, млн.рублей	26,78	26,92	35,48	33,48	33,22	35,0	35,0	35,0	35,0	
9.2.	Автомобильный транспорт, млн.рублей	0,0	0,0	0,0	0,0	0,0	0,0	0,0	0,0	0,0	Бюджетом Республики Татарстан предусматриваются средства на обеспечение равной доступности услуг общественного транспорта для отдельных категорий граждан в городском и пригородном сообщении без разбивки по видам сообщения
9.3.	Внутренний водный транспорт, млн.рублей	4,1	4,1	4,0	3,5	3,5	3,5	3,5	3,5	3,5	
10.	Отношение темпов роста тарифов на перевозку пассажиров в пригородном сообщении к среднему темпу роста номинальных доходов населения, в том числе:	0,0	0,0	0,0	0,0	0,0	0,0	0,0	0,0	0,0	Данных нет
10.1.	Железнодорожный транспорт, процентов	0,0	0,0	0,00	0,0	0,0	0,0	0,0	0,0	0,0	Данных нет
10.2.	Автомобильный транспорт, процентов	0,0	0,0	0,0	0,0	0,0	0,0	0,0	0,0	0,0	Данных нет
10.3.	Внутренний водный транспорт, процентов	0,0	0,	0,0	0,0	0,0	0,0	0,0	0,0	0,0	Данных нет
11.	Уровень автомобилизации населения субъекта Российской Федерации, единиц на 1 000 человек	285,0	293,0	340,0	340,0	340,0	340,0	340,0	360,0	370,0	

3.4. Основные параметры внутрирегионального транспортного баланса на средне- и долгосрочную перспективу

Параметры ВРТБ на перспективу до 2030 года приведены в таблице 23.

Необходимый уровень транспортного обслуживания обеспечивается по всем сообщениям.

Таблица 23

Внутрирегиональный транспортный баланс для оптимизированного сценария

№ п/п	Вид транспорта	Сообщение	Протяженность маршрута, км	Пассажиропоток – всего, тыс. пассажиров / год	Пассажиропоток пиковый, пассажиров / час	Маршруты по видам транспорта	Регулярность обслуживания	Количество оборотных рейсов в сутки	Интервал между отправлениями в часы пик	Интервал между отправлениями в непиковые часы	Примечание
1	2	3	4	5	6	7	8	9	10	11	12
1.	Автомобильный	Бугульма – Азнакаево – Бугульма	44	639,9	40,0	Бугульма, Азнакаево	ежедневно	2	60,0	70,0	
2.	Автомобильный	Бугульма – Актюба – Бугульма	51	347,5	10,0	Бугульма, Актюба	ежедневно	2	60,0	70,0	
3.	Автомобильный	Зеленодольск – Казань – Зеленодольск	37	873,2	10,0	Зеленодольск, Новая Тура, Ореховка, Урняк, Сафоново, Васильево, Казань	ежедневно	20	30,0	40,0	
4.	Автомобильный	Казань – Светлая Поляна	47	602,5	45,0	Казань	ежедневно	6	60,0	70,0	
5.	Автомобильный	Казань – Сады «Орел»	37	703,4	47,0	Усады, Столбище, Песчаные Ковали, Габишево	ежедневно	8	40,0	50,0	
6.	Автомобильный	Казань – совхоз «Матюшинский»	35	618,8	38,0	Усады, Столбище, Песчаные Ковали, Габишево	ежедневно	6	75,0	95,0	
7.	Автомобильный	Казань – Шали	40	349,7	15,0	Кошаково, Богородское, Кулаево	ежедневно	5	60,0	70,0	
8.	Автомобильный	Казань – Бирюли	26	357,3	16,0	Высокая Гора	ежедневно	5	55,0	65,0	
9.	Автомобильный	Казань – Пестрецы	35	421,8	24,0	Богородское, Кулаево	ежедневно	11	50,0	60,0	
10.	Автомобильный	Казань – Кошаково	24	375,7	15,0	Константиновка	ежедневно	7	40,0	50,0	
11.	Автомобильный	Казань – Аэропорт «Казань»	31	898,9	25,0	Усады, Столбище, Большие Кабаны	ежедневно	15	20,0	30,0	
12.	Автомобильный	Тетеево – Казань	50	683,2	46,0	Нармонка, Столбище, Усады	ежедневно	8	80,0	90,0	
13.	Автомобильный	Елабуга (автостанция) – Набережные Челны (автовокзал) – Елабуга	29	521,8	27,0	Поспелово, пр. Мусы Джалиля	ежедневно	6	65,0	85,0	
14.	Автомобильный	Елабуга (4 микрорайон) – Набережные Челны – Елабуга	42	583,2	39,0	Поспелово, Мальцево	ежедневно	12	190,0	200,0	
15.	Автомобильный	Набережные Челны – Елабуга (пр. Сююмбике) – Набережные Челны	45	328,6	10,0	пр. Мусы Джалиля, Поспелово	ежедневно	10	150,0	170,0	

1	2	3	4	5	6	7	8	9	10	11	12
16.	Автомобильный	Набережные Челны – Елабуга (пр.Мира) – Набережные Челны	45	331,3	12,0	пр.Мусы Джалиля, Поспелово	ежедневно	7	150,0	170,0	
17.	Автомобильный	Набережные Челны – Елабуга (авто-станция) – Набережные Челны	31	376,2	9,0	Сады, Лесная, Мальцево, Поспелово, поворот на Менделеевск	ежедневно	7	80,0	90,0	
18.	Автомобильный	Менделеевск – Елабуга – Менделеевск (через Татарские Челны)	27	305,6	10,0	Тихоново	ежедневно	4	85,0	105,0	
19.	Автомобильный	Менделеевск – Набережные Челны – Менделеевск	29	451,7	26,0	Тихоново, Поспелово	ежедневно	4	60,0	70,0	
20.	Автомобильный	Набережные Челны – Менделеевск – Набережные Челны	29	428,4	21,0	Мальцево, Тихоново, Салтыково, пос.Майский	ежедневно	5	60,0	75,0	
21.	Автомобильный	Набережные Челны – Нижнекамск – Набережные Челны	46	566,1	35,0	поворот на Круглое Поле, поворот на Мелекес, поворот на Биклянь, поворот на Нижнекамск	ежедневно	10	80,0	100,0	
22.	Автомобильный	Нижнекамск – Набережные Челны – Нижнекамск	40	545,3	31,0	пр.Строителей, Джалиль, Вахитово	ежедневно	10	80,0	100,0	
23.	Автомобильный	Набережные Челны – Дурт-Мунча	45	421,9	27,0	поворот на Мелекес, Пинячи, поворот на Карманово, Федотово, Кадырово, Ахметово, Куш-Елга, Нижнее Бишево	понедельник, пятница, суббота, воскресенье	5	90,0	110,0	
24.	Автомобильный	Бугульма – Лениногорск – Бугульма	28	621,0	35,0	ул.Нефтяников, Старая Письмянка	ежедневно	6	45,0	65,0	
25.	Автомобильный	Азнакаево – Бугульма – Азнакаево	46	667,1	39,0	Тойкино, Балтачево, Яшар, Соляяз, Подгорный, Батыр	ежедневно	4	140,0	160,0	
26.	Автомобильный	Альметьевск – Сарманово	50	695,5	30,0	Урсала, Новое Каширово, Старый Мензелябаш, Сарайлы	ежедневно	2	75,0	100,0	
27.	Автомобильный	Альметьевск – Бухарай	35	473,8	24,0	Федотово	ежедневно	2	60,0	85,0	
28.	Автомобильный	Альметьевск – Лениногорск – Альметьевск	49	351,7	11,0	Тимяшево, Зай-Каратай, Верхняя Мактама	ежедневно	4	100,0	120,0	
29.	Автомобильный	Альметьевск – Сарабикулово	48	305,6	10,0	Кичучатово	пятница, суббота, воскресенье	3	45,0	75,0	
30.	Автомобильный	Альметьевск – Бухарай – Нововоспасск	32	306,9	15,0	Федотово	ежедневно	2	60,0	65,0	
31.	Автомобильный	Лениногорск – Казань	290	533,0	36,0	Лениногорск, Альметьевск, Чистополь, Казань	ежедневно	2	9,0	9,0	
32.	Автомобильный	Елабуга – Казань – Елабуга	211	407,6	26,0	Елабуга, Мамадыш, Казань	ежедневно	1	0,0	0,0	
33.	Автомобильный	Набережные Челны – Казань – Набережные Челны	232	410,5	20,0	Набережные Челны, Елабуга, Казань	ежедневно	1	0,0	0,0	
34.	Автомобильный	Бугульма – Набережные Челны – Бугульма	155	370,4	16,0	Набережные Челны, Заинск, Альметьевск, Бугульма	ежедневно	1	0,0	0,0	
35.	Автомобильный	Мензелинск – Казань – Мензелинск	292	502,6	33,0	Мензелинск, Набережные Челны, Елабуга, Мамадыш, Казань	ежедневно	1	0,0	0,0	
36.	Автомобильный	Лениногорск – Набережные Челны	150	330,4	10,0	Лениногорск, Альметьевск, Заинск, Набережные Челны	ежедневно	1	0,0	0,0	

1	2	3	4	5	6	7	8	9	10	11	12
37.	Автомобильный	Чистополь – Казань – Чистополь	129	352,6	18,0	Чистополь, Казань	ежедневно	12	90,0	110,0	
38.	Водный	Казань – Тетюши (скоростная линия)	123	16,13	123,0	Казань – Тетюши (скоростная линия)	ежедневно	1	10,0	24,0	
39.	Водный	Казань – Болгар (скоростная линия)	114	20,57	123,0	Казань – Болгар (скоростная линия), Казань – Тетюши (скоростная линия)	ежедневно	1	10,0	24,0	
40.	Водный	Казань – Печищи (скоростная линия)	16	52,14	71,0	Казань – Печищи (скоростная линия), Казань – Печищи (водоизмещающая линия), Казань – Свяжск (водоизмещающая линия)	ежедневно	7	1,0	3,0	
41.	Водный	Казань – Верхний Услон (скоростная линия)	13	11,36	71,0	Казань – Верхний Услон (скоростная линия), Казань – Печищи (скоростная линия), Казань – Печищи (водоизмещающая линия), Казань – Свяжск (водоизмещающая линия)	ежедневно	7	20,0	2,0	
42.	Водный	Казань – Свяжск (водоизмещающая линия)	31	23,93	242,0	Казань – Свяжск (водоизмещающая линия)	ежедневно	1	24,0	24,0	
43.	Водный	Казань – Печищи (водоизмещающая линия)	16	35,25	130,0	Казань – Печищи (водоизмещающая линия), Казань – Печищи (скоростная линия), Казань – Свяжск (водоизмещающая линия)	ежедневно	4	4,0	3,0	
44.	Водный	Казань – Садовая (водоизмещающая линия)	14	78,82	242,0	Казань – Садовая (водоизмещающая линия), Казань – Ташевка (водоизмещающая линия), Казань – Кзыл-Байрак (водоизмещающая линия)	ежедневно	2	4,0	9,0	
45.	Водный	Казань – Ташевка (водоизмещающая линия)	22	40,99	242,0	Казань – Ташевка (водоизмещающая линия), Казань – Кзыл-Байрак (водоизмещающая линия)	ежедневно	3	4,0	4,0	
46.	Водный	Казань – Кзыл-Байрак (водоизмещающая линия)	33	32,31	242,0	Казань – Кзыл-Байрак (водоизмещающая линия)	ежедневно	1	24,0	24,0	
47.	Водный	Чистополь – Красный Яр (водоизмещающая линия)	26	7,52	138,0	Чистополь – Сухой Берсут (водоизмещающая линия)	ежедневно	1	24,0	48,0	
48.	Водный	Зеленодольск – Нижние Вязовые (паромная переправа)	2	43,86	75,0	Зеленодольск – Нижние Вязовые (паромная переправа)	ежедневно	24	40,0	40,0	
49.	Водный	Набережные Челны – Соколки (водоизмещающая линия)	82	7,13	100,0	Набережные Челны – Соколки (водоизмещающая линия)	ежедневно	1	15,0	15,0	
50.	Железнодорожный	Казань – Албаба	71	819,0	312,0	6363 / 6362 (Казань – Албаба), 6365 / 6366 (Казань – Албаба), 6327 / 6326 (Казань – Албаба), 6364 (Албаба – Казань)	ежедневно	4	0,0	7,0	
51.	Железнодорожный	Казань – Свяжск	44	1 018,8	359,0	6001 (Казань – Свяжск), 6355 / 6356 (Казань – Свяжск), 6003 / 6004 (Казань – Свяжск), 6307 / 6308 (Казань – Свяжск), 6359 / 6302 (Казань – Свяжск), 6309 / 6350 (Казань – Свяжск), 6311 / 6304 (Казань – Свяжск)	ежедневно	6	40,0	3,0	

1	2	3	4	5	6	7	8	9	10	11	12
52.	Железнодорожный	Казань – Йошкар Ола	42	105,0	673,0	6383 / 6382 (Казань – Йошкар Ола)	пятница, суббота, воскресенье	1	0,0	24,0	
53.	Железнодорожный	Казань – Канаш	60	627,2	398,0	6351 / 6360 (Казань – Канаш), 6101 / 6102 (Казань – Канаш), 6353 / 6352 (Казань – Канаш), 6357 / 6358 (Казань – Канаш)	ежедневно	4	0,0	4,0	
54.	Железнодорожный	Казань – Волжск	46	251,3	152,0	6321 / 6324 (Казань – Паратск), 6323 (Казань – Паратск), 6325 / 6322 (Казань – Волжск)	ежедневно	2	0,0	5,0	
55.	Железнодорожный	Албаба – Арск	130	525,0	328,0	6469 (Арск – Албаба), 6476 (Свияжск – Арск)	ежедневно	1	0,0	8,0	
56.	Железнодорожный	Васильево – Бирюли	53	320,6	296,0	6472 / 6471 (Васильево – Бирюли), 6478 / 6475 (Васильево – Бирюли), 6482 / 6483 (Васильево – Бирюли)	ежедневно	3	0,0	10,0	
57.	Железнодорожный	Паратск – Куркачи	78	230,3	159,0	6474 / 6473 (Паратск – Куркачи), 6480 / 6477 (Паратск – Куркачи)	ежедневно	2	0,0	12,0	
58.	Железнодорожный	Казань – Вятские Поляны	145	810,6	458,0	6420 / 6425 (Казань – Вятские Поляны), 6428 (Казань – Вятские Поляны), 6424 / 6429 (Казань – Вятские Поляны)	ежедневно	2	0,0	5,0	
59.	Железнодорожный	Казань – Арск	70	461,3	401,0	6404 / 6407 (Казань – Арск), 6408 / 6437 (Казань – Арск), 6430 / 6401 (Казань – Арск),	ежедневно	3	40,0	6,0	
60.	Железнодорожный	Казань – Сосновка	149	627,9	469,0	6440 / 6431 (Казань – Сосновка), 6410 / 6421 (Казань – Сосновка), 6422 / 6427 (Казань – Сосновка).	ежедневно	3	0,0	7,0	
61.	Железнодорожный	Казань – Кизнер	149	770,0	452,0	6924 / 6923 (Казань – Кизнер), 6926 / 6925 (Казань – Кизнер), 6438 / 6423 (Казань – Кизнер)	ежедневно	3	0,0	6,0	
62.	Железнодорожный	Казань – Аэропорт	25	46,2	20,0	6701 / 6702 Казань – Аэропорт – Казань, 6715 / 6716 Казань – Аэропорт – Казань, 6703 / 6704 Казань – Аэропорт – Казань, 6705 / 6706 Казань – Аэропорт – Казань, 6707 / 6708 Казань – Аэропорт – Казань, 6709 / 6710 Казань – Аэропорт – Казань, 6711 / 6712 Казань – Аэропорт – Казань, 6713 / 6714 Казань – Аэропорт – Казань	ежедневно	8	0,0	2,0	
63.	Железнодорожный	Ижевск – Набережные Челны	102	189,0	370,0	6677 (Ижевск – Набережные Челны), 6678 (Набережные Челны – Ижевск)	ежедневно	1	0,0	5,0	

4. «Дорожная карта» реализации комплексного плана транспортного обслуживания населения Республики Татарстан на средне- и долгосрочную перспективу в части пригородных пассажирских перевозок

4.1. Календарный план-график мероприятий по реализации комплексного плана транспортного обслуживания населения

Для обеспечения необходимого уровня развития транспортной системы требуется реализация ряда крупномасштабных проектов:

закупка автобусов и техники для жилищно-коммунального хозяйства, работающих на газомоторном топливе;

строительство транспортно-пересадочного узла «Компрессорный»;

модернизация скоростного флота;

устройство водных подходов к причалу Болгар;

устройство водных подходов к причалу Свяжск;

реализация проекта «Организация кольцевого железнодорожного сообщения в г.Казани»;

электрификация железнодорожной инфраструктуры Куйбышевской железной дороги на полигоне Республики Татарстан.

Перечень необходимых мероприятий по реализации КПТО представлен в таблице 24.

Таблица 24

План-график мероприятий по реализации комплексного плана транспортного обслуживания населения

№ п/п	Наименование мероприятия	Срок реализации	Стоимость затрат на реализацию, млн.рублей			Результат мероприятия	Примечание
			стоимость – всего, млн.рублей,	стоимость (за счет средств бюджета субъекта Российской Федерации), млн.рублей	стоимость (за счет средств федерального бюджета), млн.рублей		
1	2	3	4	5	6	7	8
1.	Реализация проекта «Организация кольцевого железнодорожного сообщения в г.Казани»	2023 г.	22,4	0,0	22,4	Повышение транспортного обслуживания пассажиров	
2.	Электрификация железнодорожной инфраструктуры Куйбышевской железной дороги на полигоне Республики Татарстан	2030 г.	17,2	0,0	17,2	Повышение транспортного обслуживания пассажиров	
3.	Строительство транспортно-пересадочного узла «Компрессорный» в плоскостном исполнении	2020 г.	183,3	52,5	130,7	Повышение транспортного обслуживания пассажиров	За счет средств АО «Российские железные дороги»
4.	Реализация проекта порядка и условий предоставления и распределения субсидий на закупку автобусов и техники для жилищно-коммунального хозяйства, работающих на газомоторном топливе	2014 г.	872,29	764,36	107,93	Приобретено 277 автобусов и 48 единиц спецтехники, работающей на газомоторном топливе	Постановление Правительства Российской Федерации от 8 октября 2014 г. № 1027

1	2	3	4	5	6	7	8
5.	Модернизация скоростного флота	2015 – 2016 гг.	44,0	44,0	0,0	Повышение качества обслуживания пассажиров, продление ресурса судов с уменьшением эксплуатационных затрат и улучшение ходовых характеристик	
6.	Устройство водных подходов к причалу Болгар	2014 – 2015 гг.	145,0	45,0	100,0	Развитие речного туризма, обеспечение безопасного подхода 3 – 4-палубных судов	
7.	Устройство водных подходов к причалу Свияжск	2016 г.	119,56	35,87	83,69	Развитие речного туризма, обеспечение безопасного подхода 3 – 4-палубных судов	
8.	Модернизация скоростного флота	2017 г.	45,85	45,85	0,0	Повышение качества обслуживания пассажиров, продление ресурса судов с уменьшением эксплуатационных затрат и улучшение ходовых характеристик	

4.2. Эффекты от реализации комплексного плана транспортного обслуживания

Реализация плана оказывает позитивное воздействие на развитие социально-экономической системы Республики Татарстан. Получателями позитивных эффектов от его реализации являются: население, транспортный бизнес, субъект Российской Федерации, Российская Федерация.

Суммарные затраты на реализацию КПТО составят 40,79 млрд.рублей.

Основными положительными эффектами для населения являются:

повышение качества транспортного обслуживания на пригородных автобусных маршрутах;

увеличение интенсивности движения подвижного состава, обслуживающего пригородное и междугороднее сообщения;

качество обслуживания пассажиров;

доступность инфраструктуры железнодорожного сообщения.

Основными положительными эффектами для транспортного бизнеса являются:

снижение расходов на горюче-смазочные материалы;

обеспечение норм безопасности пригородных и междугородних перевозок;

снижение расходов, сокращение издержек;

безопасность судоходства.

Основными положительными эффектами для Республики Татарстан являются:

обеспечение транспортной доступности населения;

обеспечение экологической безопасности;

транспортная доступность;

туристическая привлекательность;

усиление агломерационных связей.

Для Российской Федерации в целом реализация КПТО обеспечит получение следующих положительных эффектов:

разработка комплекса мер по снижению воздействия выбросов автотранспорта на население городов;

обеспечение антитеррористической безопасности;
повышение мобильности населения;
безопасность судоходства.

4.3. Риски от реализации комплексного плана транспортного обслуживания

Основными рисками при реализации комплексного плана транспортного обслуживания являются:

недостаточное финансирование проектов развития транспортной инфраструктуры;

изменения требований законодательства в области регулярных пригородных и междугородних перевозок;

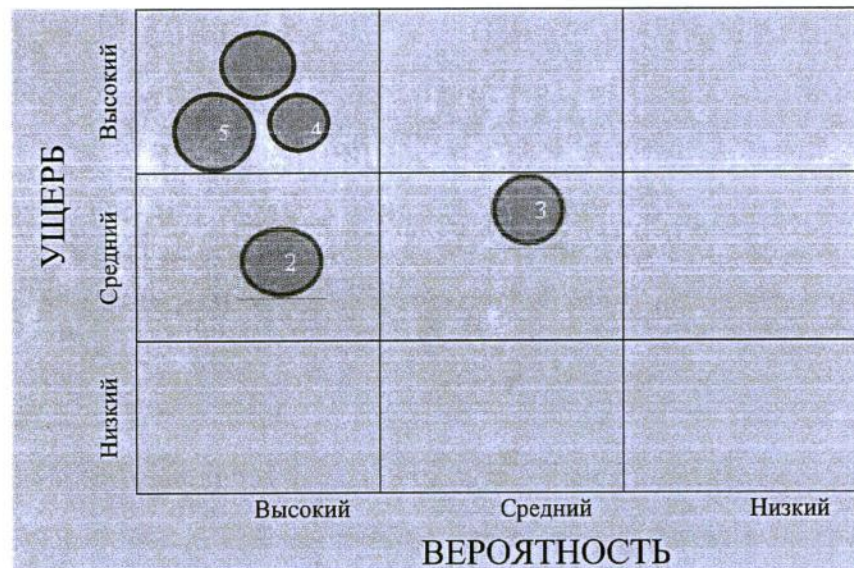
нехватка квалифицированных сотрудников, работающих в транспортной отрасли;

увеличение количества нелегальных «серых» перевозчиков;

повышение уровня автомобилизации населения.

Матрица рисков реализации КПТО Республики Татарстан представлена на рисунке 2.

Рис.2. Матрица рисков реализации комплексного плана транспортного обслуживания населения в Республике Татарстан



Для минимизации воздействия рисков, связанных с недостаточным финансированием крупномасштабных проектов планируется проведение следующих мероприятий:

привлечение внебюджетных источников финансирования, развитие механизма государственно-частного партнерства;

введение льгот на транспортный и земельный налоги;

выделение субсидий на обновление и покупку автобусов, работающих на газомоторном топливе.

Для минимизации воздействия рисков, связанных с изменениями требований законодательства в области регулирования пригородных и междугородних перевозок, планируется проведение следующих мероприятий:

мониторинг правоприменения;

проведение разъяснительных работ по процедуре внесения изменений в действующее законодательство.

По пункту нехватки квалифицированных сотрудников, работающих в транспортной сфере, запланировано создание ресурсных центров для транспортных предприятий республики, а также ведется работа с общественными организациями (профсоюзами) работодателей (транспортных предприятий) по созданию рабочих мест.

По вопросу увеличения количества нелегальных «серых» перевозчиков запланированы следующие мероприятия:

внесение изменений в действующее законодательство в сфере регулирования заказных перевозок на территории Республики Татарстан;

усиление мер административного воздействия;

популяризация общественного транспорта.

Для минимизации воздействия рисков, связанных с повышением уровня автомобилизации населения, планируется проведение следующих мероприятий:

реализация мероприятий по повышению скоростных характеристик;

развитие речного туризма;

интегрирование в единую транспортную сеть;

внедрение персонифицированной системы учета поездок на пригородных маршрутах.

5. Требования к параметрам регионального плана (заказа) осуществления пригородных пассажирских перевозок

Региональный заказ формируется по сообщениям по видам транспорта. Обоснование выбора вида транспорта по сообщениям приведено в таблице 25.

Таблица 25

Обоснование выбора вида транспорта по сообщениям

№ п/п	Сообщение	Протяженность маршрута, км	Вид транспорта	Наличие вида транспорта на сообщении	Тариф, рублей за 10 км		Пассажиропоток на сообщении в 2018 году, тыс. пассажиров	Факторы выбора вида транспорта	Пассажиропоток на сообщении в 2019 году, тыс. пассажиров	Примечание
					экономически обоснованный	тариф для населения				
1	2	3	4	5	6	7	8	9	10	11
1.	Казань – Албаба	71	Железнодорожный	+	28	14	532	наличие льгот по категориям, фиксированное время в пути (по расписанию), независи-	562	

1	2	3	4	5	6	7	8	9	10	11
								мость от погодных условий		
2.	Ижевск – Нижнекамск	152	Железнодорожный	+	28	14	27	наличие льгот по категориям, фиксированное время в пути (по расписанию), независимость от погодных условий	29	
3.	Казань – Свияжск	44	Железнодорожный	+	28	14	886	наличие льгот по категориям, фиксированное время в пути (по расписанию), независимость от погодных условий	936	
4.	Казань – Йошкар Ола	42	Железнодорожный	+	28	14	12	наличие льгот по категориям, фиксированное время в пути (по расписанию), независимость от погодных условий	12	
5.	Казань – Канаш	44	Железнодорожный	+	28	14	383	наличие льгот по категориям, фиксированное время в пути (по расписанию), независимость от погодных условий	405	
6.	Казань – Волжск	51	Железнодорожный	+	28	14	153	наличие льгот по категориям, фиксированное время в пути (по расписанию), независимость от погодных условий	161	
7.	Албаба – Арск	138	Железнодорожный	+	28	14	307	наличие льгот по категориям, фиксированное время в пути (по расписанию), независимость от погодных условий	324	
8.	Васильево – Бирюли	57	Железнодорожный	+	28	14	184	наличие льгот по категориям, фиксированное время в пути (по расписанию), независимость от погодных условий	194	
9.	Васильево – Куркачи	68	Железнодорожный	+	28	14	114	наличие льгот по категориям, фиксированное время в пути (по расписанию), независимость от погодных условий	120	
10.	Казань – Вятские Поляны	149	Железнодорожный	+	28	14	249	наличие льгот по категориям, фиксированное время в пути (по расписанию), независимость от погодных условий	263	
11.	Казань – Арск	70	Железнодорожный	+	28	14	630	наличие льгот по категориям, фиксированное время в пути (по расписанию), независимость от погодных условий	666	
12.	Казань – Сосновка	173	Железнодорожный	+	28	14	848	наличие льгот по категориям, фиксированное время	897	

1	2	3	4	5	6	7	8	9	10	11
								в пути (по расписанию), независимость от погодных условий		
13.	Казань – Кизнер	183	Железнодорожный	+	28	14	610	наличие льгот по категориям, фиксированное время в пути (по расписанию), независимость от погодных условий	645	
14.	Казань – Аэропорт	25	Железнодорожный	+	28	14	150	наличие льгот по категориям, фиксированное время в пути (по расписанию), независимость от погодных условий	159	
15.	Бугульма – Азнакаево – Бугульма	44	Автомобильный	+	2	2	70	наличие льгот по категориям, фиксированное время в пути (по расписанию)	70	
16.	Бугульма – Актюба – Бугульма	51	Автомобильный	+	2	2	21	наличие льгот по категориям, фиксированное время в пути (по расписанию)	21	
17.	Зеленодольск – Казань – Зеленодольск	37	Автомобильный	+	2	2	15	наличие льгот по категориям, фиксированное время в пути (по расписанию)	15	
18.	Казань – Светлая Поляна	47	Автомобильный	+	2	2	66	наличие льгот по категориям, фиксированное время в пути (по расписанию)	65	
19.	Казань – Сады «Орел»	37	Автомобильный	+	2	2	77	наличие льгот по категориям, фиксированное время в пути (по расписанию)	77	
20.	Казань – совхоз «Матюшинский»	35	Автомобильный	+	2	2	68	наличие льгот по категориям, фиксированное время в пути (по расписанию)	67	
21.	Казань – Шали	40	Автомобильный	+	2	2	22	наличие льгот по категориям, фиксированное время в пути (по расписанию)	21	
22.	Казань – Бирюли	26	Автомобильный	+	2	2	24	наличие льгот по категориям, фиксированное время в пути (по расписанию)	23	
23.	Казань – Пестрецы	35	Автомобильный	+	2	2	39	наличие льгот по категориям, фиксированное время в пути (по расписанию)	38	
24.	Казань – Кошаково	24	Автомобильный	+	2	2	29	наличие льгот по категориям, фиксированное время в пути (по расписанию)	28	
25.	Казань – Аэропорт «Казань»	31	Автомобильный	+	2	2	96	наличие льгот по категориям, фиксированное время в пути (по расписанию)	96	
26.	Тетеево – Казань	50	Автомобильный	+	2	2	75	наличие льгот по категориям, фиксированное время в пути (по расписанию)	75	

1	2	3	4	5	6	7	8	9	10	11
								сированное время в пути (по расписанию)		
27.	Елабуга (автостанция) – Набережные Челны (автовокзал) – Елабуга	29	Автомобильный	+	2	2	55	наличие льгот по категориям, фиксированное время в пути (по расписанию)	55	
28.	Елабуга (4 микрорайон) – Набережные Челны – Елабуга	42	Автомобильный	+	2	2	63	наличие льгот по категориям, фиксированное время в пути (по расписанию)	63	
29.	Набережные Челны – Елабуга (пр.Сююмбике) – Набережные Челны	45	Автомобильный	+	2	2	15	наличие льгот по категориям, фиксированное время в пути (по расписанию)	14	
30.	Набережные Челны – Елабуга (пр.Мира) – Набережные Челны	45	Автомобильный	+	2	2	16	наличие льгот по категориям, фиксированное время в пути (по расписанию)	15	
31.	Набережные Челны – Елабуга (автостанция) – Набережные Челны	31	Автомобильный	+	2	2	12	наличие льгот по категориям, фиксированное время в пути (по расписанию)	11	
32.	Менделеевск – Елабуга – Менделеевск (через Татарские Челны)	27	Автомобильный	+	2	2	3	наличие льгот по категориям, фиксированное время в пути (по расписанию)	2	
33.	Менделеевск – Набережные Челны – Менделеевск	29	Автомобильный	+	2	2	44	наличие льгот по категориям, фиксированное время в пути (по расписанию)	44	
34.	Набережные Челны – Менделеевск – Набережные Челны	29	Автомобильный	+	2	2	40	наличие льгот по категориям, фиксированное время в пути (по расписанию)	39	
35.	Набережные Челны – Нижнекамск – Набережные Челны	46	Автомобильный	+	2	2	61	наличие льгот по категориям, фиксированное время в пути (по расписанию)	61	
36.	Нижнекамск – Набережные Челны – Нижнекамск	40	Автомобильный	+	2	2	58	наличие льгот по категориям, фиксированное время в пути (по расписанию)	58	
37.	Набережные Челны – Дурт-Мунча	45	Автомобильный	+	2	2	47	наличие льгот по категориям, фиксированное время в пути (по расписанию)	47	
38.	Бугульма – Лениногорск – Бугульма	28	Автомобильный	+	2	2	68	наличие льгот по категориям, фиксированное время в пути (по расписанию)	68	
39.	Азнакаево – Бугульма – Азнакаево	46	Автомобильный	+	2	2	73	наличие льгот по категориям, фиксированное время в пути (по расписанию)	73	
40.	Альметьевск – Сарманово	50	Автомобильный	+	2	2	61	наличие льгот по категориям, фиксированное время в пути (по расписанию)	61	

1	2	3	4	5	6	7	8	9	10	11
41.	Альметьевск – Бухарай	35	Автомобильный	+	2	2	48	наличие льгот по категориям, фиксированное время в пути (по расписанию)	47	
42.	Альметьевск – Лениногорск – Альметьевск	49	Автомобильный	+	2	2	22	наличие льгот по категориям, фиксированное время в пути (по расписанию)	22	
43.	Альметьевск – Сарабулуво	48	Автомобильный	+	2	2	3	наличие льгот по категориям, фиксированное время в пути (по расписанию)	2	
44.	Альметьевск – Бухарай – Новоспаск	32	Автомобильный	+	2	2	4	наличие льгот по категориям, фиксированное время в пути (по расписанию)	3	
45.	Лениногорск – Казань	290	Автомобильный	+	2	2	57	наличие льгот по категориям, фиксированное время в пути (по расписанию)	56	
46.	Елабуга – Казань – Елабуга	211	Автомобильный	+	2	2	36	наличие льгот по категориям, фиксированное время в пути (по расписанию)	35	
47.	Набережные Челны – Казань – Набережные Челны	232	Автомобильный	+	2	2	36	наличие льгот по категориям, фиксированное время в пути (по расписанию)	36	
48.	Мензелинск – Казань – Мензелинск	292	Автомобильный	+	2	2	52	наличие льгот по категориям, фиксированное время в пути (по расписанию)	52	
49.	Лениногорск – Набережные Челны	150	Автомобильный	+	2	2	15	наличие льгот по категориям, фиксированное время в пути (по расписанию)	15	
50.	Чистополь – Казань – Чистополь	129	Автомобильный	+	2	2	23	наличие льгот по категориям, фиксированное время в пути (по расписанию)	22	
51.	Казань – Тетюши (скоростная линия)	123	Водный	+	13	7	16	наличие льгот по категориям, отсутствие альтернативного вида транспорта, фиксированное время в пути (по расписанию)	16	
52.	Казань – Болгар (скоростная линия)	114	Водный	+	13	7	20	наличие льгот по категориям, отсутствие альтернативного вида транспорта, фиксированное время в пути (по расписанию)	20	
53.	Казань – Печищи (скоростная линия)	16	Водный	+	13	7	52	наличие льгот по категориям, отсутствие альтернативного вида транспорта, фиксированное время в пути (по расписанию)	52	

1	2	3	4	5	6	7	8	9	10	11
54.	Казань – Верхний Услон (скоростная линия)	13	Водный	+	13	7	11	наличие льгот по категориям, отсутствие альтернативного вида транспорта, фиксированное время в пути (по расписанию)	11	
55.	Казань – Свяжск (водоизмещающая линия)	31	Водный	+	13	7	23	наличие льгот по категориям, отсутствие альтернативного вида транспорта, фиксированное время в пути (по расписанию)	23	
56.	Казань – Печищи (водоизмещающая линия)	16	Водный	+	13	7	35	наличие льгот по категориям, отсутствие альтернативного вида транспорта, фиксированное время в пути (по расписанию)	35	
57.	Казань – Садовая (водоизмещающая линия)	14	Водный	+	13	7	79	наличие льгот по категориям, отсутствие альтернативного вида транспорта, фиксированное время в пути (по расписанию)	79	
58.	Казань – Ташевка (водоизмещающая линия)	22	Водный	+	13	7	41	наличие льгот по категориям, отсутствие альтернативного вида транспорта, фиксированное время в пути (по расписанию)	41	
59.	Казань – Кзыл-Байрак (водоизмещающая линия)	33	Водный	+	13	7	32	наличие льгот по категориям, отсутствие альтернативного вида транспорта, фиксированное время в пути (по расписанию)	32	
60.	Чистополь – Красный Яр (водоизмещающая линия)	10	Водный	+	13	7	8	наличие льгот по категориям, отсутствие альтернативного вида транспорта, фиксированное время в пути по расписанию)	8	
61.	Зеленодольск – Нижние Вязовые (паромная переправа)	2	Водный	+	13	7	43	наличие льгот по категориям, отсутствие альтернативного вида транспорта, фиксированное время в пути (по расписанию)	43	
62.	Набережные Челны – Соколки (водоизмещающая линия)	82	Водный	+	18	15	7	наличие льгот по категориям, отсутствие альтернативного вида транспорта, фиксированное время в пути (по расписанию)	7	

На основе прогноза пассажиропотока с учетом объективных инфраструктурных ограничений сформирован региональный заказ и определены требования к параметрам осуществления пригородных пассажирских перевозок.

Требования к параметрам регионального транспортного заказа на 2019 год представлены в таблице 26.

Таблица 26

Требования к параметрам регионального транспортного заказа на 2019 год

№ п/п	Вид транспорта	Сообщение	Объем заказа		Уровень тарифа за зону		Расчет стоимости регионального заказа			Общая стоимость регионального транспортного заказа, млн.рублей	Примечание
			место, км	размеры движения, пар поездов или рейсов в сутки (туда – обратно)	экономически обоснованный, рублей / 10 км	установленный в рамках регионального заказа для населения, рублей / 10 км	средний экономически обоснованный уровень тарифа, рублей / 10 км	средний установленный в рамках регионального заказа для населения, рублей / 10 км	объем пассажиро-километров		
1	2	3	4	5	6	7	8	9	10	11	12
1.	Железнодорожный	Казань – Албаба	0	6	27,72	14,35	27,72	14,35	15 998 518	21,39	
2.	Железнодорожный	Казань – Свияжск	0	12	27,72	14,35	27,72	14,35	19 829 958	26,51	
3.	Железнодорожный	Казань – Йошкар Ола	0	2	27,72	14,35	27,72	14,35	712 598	0,95	
4.	Железнодорожный	Казань – Канаш	0	8	27,72	14,35	27,72	14,35	17 086 568	22,84	
5.	Железнодорожный	Казань – Волжск	0	5	27,72	14,35	27,72	14,35	7 884 863	10,54	
6.	Железнодорожный	Албаба – Арск	0	1	27,72	14,35	27,72	14,35	8 544 320	11,42	
7.	Железнодорожный	Васильево – Бирюли	0	5	27,72	14,35	27,72	14,35	4 162 631	5,57	
8.	Железнодорожный	Васильево – Куркачи	0	7	27,72	14,35	27,72	14,35	11 048 631	14,77	
9.	Железнодорожный	Казань – Вятские Поляны	0	5	27,72	14,35	27,72	14,35	19 811 558	26,49	
10.	Железнодорожный	Казань – Арск	0	8	27,72	14,35	27,72	14,35	19 864 523	26,56	
11.	Железнодорожный	Казань – Сосновка	0	6	27,72	14,35	27,72	14,35	60 492 170	80,88	
12.	Железнодорожный	Казань – Кизнер	0	8	27,72	14,35	27,72	14,35	65 315 334	87,33	
13.	Железнодорожный	Казань – Аэропорт	0	16	27,72	14,35	27,72	14,35	3 450 269	4,61	
14.	Железнодорожный	Ижевск – Нижнекамск	0	4	27,72	14,35	27,72	14,35	1 880 574	2,51	
15.	Автомобильный	Бугульма – Азнакаево – Бугульма	2 312 640	4	0,0	0,0	0,0	0,0	0	0,0	
16.	Автомобильный	Бугульма – Актюба – Бугульма	700 800	2	0,0	0,0	0,0	0,0	0	0,0	
17.	Автомобильный	Зеленодольск – Казань – Зеленодольск	10 424 400	16	0,0	0,0	0,0	0,0	0	0,0	
18.	Автомобильный	Казань – Светлая Поляна	1 215 450	3	0,0	0,0	0,0	0,0	0	0,0	
19.	Автомобильный	Казань – Сады «Орел»	1 489 200	4	0,0	0,0	0,0	0,0	0	0,0	
20.	Автомобильный	Казань – совхоз «Матюшинский»	1 894 350	3	0,0	0,0	0,0	0,0	0	0,0	

1	2	3	4	5	6	7	8	9	10	11	12
21.	Автомобильный	Казань – Шали	1 430 800	2	0,0	0,0	0,0	0,0	0	0,0	
22.	Автомобильный	Казань – Бирюли	759 200	2	0,0	0,0	0,0	0,0	0	0,0	
23.	Автомобильный	Казань – Пестрецы	3 230 250	5	0,0	0,0	0,0	0,0	0	0,0	
24.	Автомобильный	Казань – Кошаково	678 900	3	0,0	0,0	0,0	0,0	0	0,0	
25.	Автомобильный	Казань – Аэропорт «Казань»	5 037 000	23	0,0	0,0	0,0	0,0	0	0,0	
26.	Автомобильный	Тетеево – Казань	1 401 600	4	0,0	0,0	0,0	0,0	0	0,0	
27.	Автомобильный	Елабуга (автостанция) – Набережные Челны (автовокзал) – Елабуга	1 646 150	2	0,0	0,0	0,0	0,0	0	0,0	
28.	Автомобильный	Елабуга (4 микрорайон) – Набережные Челны – Елабуга	4 927 500	6	0,0	0,0	0,0	0,0	0	0,0	
29.	Автомобильный	Набережные Челны – Елабуга (пр.Сююмбике) – Набережные Челны	4 106 250	5	0,0	0,0	0,0	0,0	0	0,0	
30.	Автомобильный	Набережные Челны – Елабуга (пр.Мира) – Набережные Челны	3 449 250	7	0,0	0,0	0,0	0,0	0	0,0	
31.	Автомобильный	Набережные Челны – Елабуга (автостанция) – Набережные Челны	985 500	3	0,0	0,0	0,0	0,0	0	0,0	
32.	Автомобильный	Менделеевск – Елабуга – Менделеевск (через Татарские Челны)	992 800	2	0,0	0,0	0,0	0,0	0	0,0	
33.	Автомобильный	Менделеевск – Набережные Челны – Менделеевск	1 276 040	2	0,0	0,0	0,0	0,0	0	0,0	
34.	Автомобильный	Набережные Челны – Менделеевск – Набережные Челны	957 030	2	0,0	0,0	0,0	0,0	0	0,0	
35.	Автомобильный	Набережные Челны – Нижнекамск – Набережные Челны	2 810 500	5	0,0	0,0	0,0	0,0	0	0,0	
36.	Автомобильный	Нижнекамск – Набережные Челны – Нижнекамск	2 649 900	5	0,0	0,0	0,0	0,0	0	0,0	
37.	Автомобильный	Бугульма – Лениногорск – Бугульма	613 200	3	0,0	0,0	0,0	0,0	0	0,0	
38.	Автомобильный	Азнакаево – Бугульма – Азнакаево	1 226 400	2	0,0	0,0	0,0	0,0	0	0,0	
39.	Автомобильный	Альметьевск – Сарманово	547 500	1	0,0	0,0	0,0	0,0	0	0,0	
40.	Автомобильный	Альметьевск – Бухарай	328 500	1	0,0	0,0	0,0	0,0	0	0,0	
41.	Автомобильный	Альметьевск – Лениногорск – Альметьевск	1 180 410	2	0,0	0,0	0,0	0,0	0	0,0	
42.	Автомобильный	Альметьевск – Сарабуклово	866 875	1	0,0	0,0	0,0	0,0	0	0,0	
43.	Автомобильный	Альметьевск – Бухарай – Новоспасск	328 500	1	0,0	0,0	0,0	0,0	0	0,0	
44.	Автомобильный	Лениногорск – Казань	3 845 275	1	0,0	0,0	0,0	0,0	0	0,0	
45.	Автомобильный	Елабуга – Казань – Елабуга	1 496 500	1	0,0	0,0	0,0	0,0	0	0,0	
46.	Автомобильный	Набережные Челны – Казань – Набережные Челны	3 504 000	1	0,0	0,0	0,0	0,0	0	0,0	
47.	Автомобильный	Мензелинск – Казань – Мензелинск	4 193 850	1	0,0	0,0	0,0	0,0	0	0,0	
48.	Автомобильный	Лениногорск – Набережные Челны	2 283 440	1	0,0	0,0	0,0	0,0	0	0,0	
49.	Автомобильный	Чистополь – Казань – Чистополь	9 964 500	6	0,0	0,0	0,0	0,0	0	0,0	

1	2	3	4	5	6	7	8	9	10	11	12
50.	Водный	Казань – Тетюши (скоростная линия)	123	3	42,8	30,6	42,8	30,6	3 160 000	3,86	
51.	Водный	Казань – Болгар (скоростная линия)	114	3	43,5	32,2	43,5	32,2	1 160 000	1,31	
52.	Водный	Казань – Верхний Услон (скоростная линия)	13	6	87,3	77,9	87,3	77,9	100 000	0,09	
53.	Водный	Казань – Свияжск (водоизмещающая линия)	31	1	50,7	41,0	50,7	41,0	720 000	0,7	
54.	Водный	Казань – Печищи (водоизмещающая линия)	16	4	60,9	50,6	60,9	50,6	590 000	0,61	
55.	Водный	Казань – Садовая (водоизмещающая линия)	14	4	68,5	57,9	68,5	57,9	770 000	0,82	
56.	Водный	Казань – Ташевка (водоизмещающая линия)	28	3	47,8	37,1	47,8	37,1	1 350 000	1,44	
57.	Водный	Казань – Кзыл-Байрак (водоизмещающая линия)	39	1	44,6	35,6	44,6	35,6	550 000	0,5	
58.	Водный	Зеленодольск – Нижние Вязовые (паромная переправа)	2	24	83,3	73,3	83,3	73,3	70 000	0,07	
59.	Водный	Набережные Челны – Соколки (водоизмещающая линия)	82	1	91,1	80,9	91,1	80,9	283 000	0,29	

Примечание. По железнодорожному транспорту тариф для населения на 2019 год в размере 14,35 рубля отражен исходя из средней доходной ставки, определенной Государственным комитетом Республики Татарстан по тарифам в экспертном заключении от 18 декабря 2018 года. Экономически обоснованный тариф на 2019 год в размере 27,72 рубля отражен на основании постановления Государственного комитета Республики Татарстан по тарифам от 18.12.2018 № 7-11/т.

В связи со вступлением в силу Федерального закона от 13 июля 2015 года № 220-ФЗ «Об организации регулярных перевозок пассажиров и багажа автомобильным транспортом и городским наземным электрическим транспортом в Российской Федерации и о внесении изменений в отдельные законодательные акты Российской Федерации» (далее – Федеральный закон № 220-ФЗ), а также Закона Республики Татарстан от 26 декабря 2015 года № 107-ЗРТ «О реализации Федерального закона «Об организации регулярных перевозок пассажиров и багажа автомобильным транспортом и городским наземным электрическим транспортом в Российской Федерации и о внесении изменений в отдельные законодательные акты Российской Федерации» межмуниципальные автобусные маршруты, проходящие по территории Республики Татарстан, отнесены к регулярным перевозкам по нерегулируемым тарифам, и соответственно сведения о данных маршрутах включены в реестр межмуниципальных маршрутов регулярных перевозок Республики Татарстан. Исходя из вышеизложенного, в соответствии со статьей 3 Федерального закона № 220-ФЗ тарифы на межмуниципальных маршрутах регулярных перевозок по нерегулируемым тарифам устанавливаются перевозчиком, обслуживающим данные маршруты.

Требования к параметрам регионального транспортного заказа на 2020 год представлены в таблице 27.

Требования к параметрам регионального транспортного заказа на 2020 год

№ п/п	Вид транспорта	Сообщение	Объем заказа		Уровень тарифа за зону		Расчет стоимости регионального заказа			Общая стоимость регионального транспортного заказа, млн.рублей	Примечание
			место, км	размеры движения, пар поездов или рейсов в сутки (туда – обратно)	экономически обоснованный, рублей / 10 км	установленный в рамках регионального заказа для населения, рублей / 10 км	средний экономически обоснованный уровень тарифа, рублей / 10 км	средний установленный в рамках регионального заказа для населения, рублей / 10 км	объем пассажиро-километров		
1	2	3	4	5	6	7	8	9	10	11	12
1.	Железнодорожный	Казань – Албаба	0	6	37,95	14,36	37,95	14,36	16 014 479	37,78	
2.	Железнодорожный	Казань – Свияжск	0	12	37,95	14,36	37,95	14,36	19 849 742	46,83	
3.	Железнодорожный	Казань – Йошкар Ола	0	2	37,95	14,36	37,95	14,36	713 309	1,68	
4.	Железнодорожный	Казань – Канаш	0	8	37,95	14,36	37,95	14,36	17 103 615	40,35	
5.	Железнодорожный	Казань – Волжск	0	5	37,95	14,36	37,95	14,36	7 892 729	18,62	
6.	Железнодорожный	Казань – Арск	0	1	37,95	14,36	37,95	14,36	8 552 844	20,18	
7.	Железнодорожный	Васильево – Би-рюли	0	5	37,95	14,36	37,95	14,36	4 166 784	9,83	
8.	Железнодорожный	Васильево – Куркачи	0	7	37,95	14,36	37,95	14,36	11 059 654	26,09	
9.	Железнодорожный	Казань – Вятские Поляны	0	5	37,95	14,36	37,95	14,36	19 831 323	46,78	
10.	Железнодорожный	Казань – Арск	0	8	37,95	14,36	37,95	14,36	19 884 341	46,91	
11.	Железнодорожный	Казань – Сосновка	0	6	37,95	14,36	37,95	14,36	60 552 522	142,84	
12.	Железнодорожный	Казань – Кизнер	0	8	37,95	14,36	37,95	14,36	65 380 497	154,23	
13.	Железнодорожный	Казань – Аэропорт	0	16	37,95	14,36	37,95	14,36	3 453 711	8,15	
14.	Железнодорожный	Ижевск – Нижнекамск	0	4	37,95	14,36	37,95	14,36	1 882 450	4,44	
15.	Автомобильный	Бугульма – Азнакаево – Бугульма	2 312 640	4	0,0	0,0	0,0	0,0	0	0,0	
16.	Автомобильный	Бугульма – Актюба – Бугульма	700 800	2	0,0	0,0	0,0	0,0	0	0,0	
17.	Автомобильный	Зеленодольск – Казань – Зеленодольск	16	0	0,0	0,0	0,0	0,0	0	0,0	
18.	Автомобильный	Казань – Светлая Поляна	1 215 450	3	0,0	0,0	0,0	0,0	0	0,0	
19.	Автомобильный	Казань – Сады «Орел»	1 489 200	4	0,0	0,0	0,0	0,0	0	0,0	
20.	Автомобильный	Казань – совхоз «Матюшинский»	1 894 350	3	0,0	0,0	0,0	0,0	0	0,0	
21.	Автомобильный	Казань – Шали	1 430 800	2	0,0	0,0	0,0	0,0	0	0,0	
22.	Автомобильный	Казань – Бирюли	759 200	2	0,0	0,0	0,0	0,0	0	0,0	
23.	Автомобильный	Казань – Пестрецы	3 230 250	5	0,0	0,0	0,0	0,0	0	0,0	
24.	Автомобильный	Казань – Кошаково	678 900	3	0,0	0,0	0,0	0,0	0	0,0	
25.	Автомобильный	Казань – Аэропорт «Казань»	5 037 000	23	0,0	0,0	0,0	0,0	0	0,0	

1	2	3	4	5	6	7	8	9	10	11	12
26.	Автомобильный	Тетеево – Казань	1 401 600	4	0,0	0,0	0,0	0,0	0	0,0	
27.	Автомобильный	Елабуга (автостанция) – Набережные Челны (автовокзал) – Елабуга	1 646 150	2	0,0	0,0	0,0	0,0	0	0,0	
28.	Автомобильный	Елабуга (4 микрорайон) – Набережные Челны – Елабуга	4 927 500	6	0,0	0,0	0,0	0,0	0	0,0	
29.	Автомобильный	Набережные Челны – Елабуга (пр.Сююмбике) – Набережные Челны	4 106 250	5	0,0	0,0	0,0	0,0	0	0,0	
30.	Автомобильный	Набережные Челны – Елабуга (пр.Мира) – Набережные Челны	3 449 250	7	0,0	0,0	0,0	0,0	0	0,0	
31.	Автомобильный	Набережные Челны – Елабуга (автостанция) – Набережные Челны	985 500	3	0,0	0,0	0,0	0,0	0	0,0	
32.	Автомобильный	Менделеевск – Елабуга – Менделеевск (через Татарские Челны)	992 800	2	0,0	0,0	0,0	0,0	0	0,0	
33.	Автомобильный	Менделеевск – Набережные Челны – Менделеевск	1 276 040	2	0,0	0,0	0,0	0,0	0	0,0	
34.	Автомобильный	Набережные Челны – Менделеевск – Набережные Челны	957 030	2	0,0	0,0	0,0	0,0	0	0,0	
35.	Автомобильный	Набережные Челны – Нижнекамск – Набережные Челны	2 810 500	5	0,0	0,0	0,0	0,0	0	0,0	
36.	Автомобильный	Нижнекамск – Набережные Челны – Нижнекамск	2 649 900	5	0,0	0,0	0,0	0,0	0	0,0	
37.	Автомобильный	Бугульма – Лениногорск – Бугульма	613 200	3	0,0	0,0	0,0	0,0	0	0,0	
38.	Автомобильный	Азнакаево – Бугульма – Азнакаево	1 226 400	2	0,0	0,0	0,0	0,0	0	0,0	
39.	Автомобильный	Альметьевск – Сарманово	547 500	1	0,0	0,0	0,0	0,0	0	0,0	
40.	Автомобильный	Альметьевск – Бухарай	328 500	1	0,0	0,0	0,0	0,0	0	0,0	
41.	Автомобильный	Альметьевск – Лениногорск – Альметьевск	1 180 410	2	0,0	0,0	0,0	0,0	0	0,0	
42.	Автомобильный	Альметьевск – Сарабикудово	866 875	1	0,0	0,0	0,0	0,0	0	0,0	
43.	Автомобильный	Альметьевск – Бухарай – Новоспасск	328 500	1	0,0	0,0	0,0	0,0	0	0,0	
44.	Автомобильный	Лениногорск – Казань	3 845 275	1	0,0	0,0	0,0	0,0	0	0,0	
45.	Автомобильный	Елабуга – Казань – Елабуга	1 496 500	1	0,0	0,0	0,0	0,0	0	0,0	
46.	Автомобильный	Набережные Челны – Казань – Набережные Челны	350 400	1	0,0	0,0	0,0	0,0	0	0,0	
47.	Автомобильный	Мензелинск – Казань – Мензелинск	4 193 850	1	0,0	0,0	0,0	0,0	0	0,0	
48.	Автомобильный	Лениногорск – Набережные Челны	2 283 440	1	0,0	0,0	0,0	0,0	0	0,0	
49.	Автомобильный	Чистополь – Казань – Чистополь	9 964 500	6	0,0	0,0	0,0	0,0	0	0,0	
50.	Водный	Казань – Тетюши (скоростная линия)	123	3	42,8	30,6	42,8	30,6	3 160 000	3,86	

1	2	3	4	5	6	7	8	9	10	11	12
51.	Водный	Казань – Болгар (скоростная линия)	114	3	43,5	32,2	43,5	32,3	1 160 000	1,3	
52.	Водный	Казань – Верхний Услон (скоростная линия)	13	6	87,3	77,9	87,3	77,9	100 000	0,09	
53.	Водный	Казань – Свияжск (водоизмещающая линия)	31	1	50,7	41,0	50,7	41,0	720 000	0,7	
54.	Водный	Казань – Печищи (водоизмещающая линия)	16	4	60,9	50,6	60,9	50,6	590 000	0,61	
55.	Водный	Казань – Садовая (водоизмещающая линия)	14	4	68,5	57,9	68,5	57,9	770 000	0,82	
56.	Водный	Казань – Ташевка (водоизмещающая линия)	28	3	47,8	37,1	47,8	37,1	1 350 000	1,44	
57.	Водный	Казань – Кзыл-Байрак (водоизмещающая линия)	39	1	44,6	35,6	44,6	35,6	550 000	0,5	
58.	Водный	Чистополь – Красный Яр (водоизмещающая линия)	10	1	92,3	81,0	92,3	81,0	50 000	0,06	
59.	Водный	Зеленодольск – Нижние Вязовые (паромная переправа)	2	24	83,3	73,3	83,3	73,3	70 000	0,07	
60.	Водный	Набережные Челны – Соколки (водоизмещающая линия)	82	1	91,1	80,9	91,1	80,9	283 000	0,29	

Примечание. В связи со вступлением в силу Федерального закона от 13 июля 2015 года № 220-ФЗ «Об организации регулярных перевозок пассажиров и багажа автомобильным транспортом и городским наземным электрическим транспортом в Российской Федерации и о внесении изменений в отдельные законодательные акты Российской Федерации» (далее – Федеральный закон № 220-ФЗ), а также Закона Республики Татарстан от 26 декабря 2015 года № 107-ЗРТ «О реализации Федерального закона «Об организации регулярных перевозок пассажиров и багажа автомобильным транспортом и городским наземным электрическим транспортом в Российской Федерации и о внесении изменений в отдельные законодательные акты Российской Федерации» межмуниципальные автобусные маршруты, проходящие по территории Республики Татарстан, отнесены к регулярным перевозкам по нерегулируемым тарифам, и соответственно сведения о данных маршрутах включены в реестр межмуниципальных маршрутов регулярных перевозок Республики Татарстан. Исходя из вышеизложенного, в соответствии со статьей 3 Федерального закона № 220-ФЗ тарифы на межмуниципальных маршрутах регулярных перевозок по нерегулируемым тарифам устанавливаются перевозчиком, обслуживающим данные маршруты.

Требования к параметрам регионального транспортного заказа на 2025 год представлены в таблице 28.

Требования к параметрам регионального транспортного заказа на 2025 год

№ п/п	Вид транспорта	Сообщение	Объем заказа		Уровень тарифа за зону		Расчет стоимости регионального заказа			Общая стоимость регионального транспортного заказа, млн.рублей	Примечание
			место, км	размеры движения, пар поездов или рейсов в сутки (туда – обратно)	экономически обоснованный, рублей / 10 км	установленный в рамках регионального заказа для населения, рублей / 10 км	средний экономически обоснованный уровень тарифа, рублей / 10 км	средний установленный в рамках регионального заказа для населения, рублей / 10 км	объем пассажиро-километров		
1	2	3	4	5	6	7	8	9	10	11	12
1.	Железнодорожный	Казань – Албаба	0	6	46,34	14,8	46,34	14,8	16 030 472	50,56	
2.	Железнодорожный	Казань – Свяжск	0	12	46,34	14,8	46,34	14,8	19 869 565	62,67	
3.	Железнодорожный	Казань – Йошкар Ола	0	2	46,34	14,8	46,34	14,8	714 022	2,25	
4.	Железнодорожный	Казань – Канаш	0	8	46,34	14,8	46,34	14,8	17 120 696	54,0	
5.	Железнодорожный	Казань – Волжск	0	5	46,34	14,8	46,34	14,8	7 900 612	24,92	
6.	Железнодорожный	Албаба – Арск	0	1	46,34	14,8	46,34	14,8	8 561 386	27,0	
7.	Железнодорожный	Васильево – Бирюли	0	5	46,34	14,8	46,34	14,8	4 170 946	13,16	
8.	Железнодорожный	Васильево – Куркачи	0	7	46,34	14,8	46,34	14,8	11 070 699	34,92	
9.	Железнодорожный	Казань – Вятские Поляны	0	5	46,34	14,8	46,34	14,8	19 851 128	62,61	
10.	Железнодорожный	Казань – Арск	0	8	46,34	14,8	46,34	14,8	19 904 199	62,78	
11.	Железнодорожный	Казань – Сосновка	0	6	46,34	14,8	46,34	14,8	60 612 994	191,17	
12.	Железнодорожный	Казань – Кизнер	0	8	46,34	14,8	46,34	14,8	65 445 792	206,42	
13.	Железнодорожный	Казань – Аэропорт	0	16	46,34	14,8	46,34	14,8	3 457 160	10,9	
14.	Железнодорожный	Ижевск – Нижнекамск	0	4	46,34	14,8	46,34	14,8	1 884 330	5,94	
15.	Автомобильный	Бугульма – Азнакаево – Бугульма	2 312 640	4	0	0,0	0,0	0,0	0	0,0	
16.	Автомобильный	Бугульма – Актюба – Бугульма	700 800	2	0	0,0	0,0	0,0	0	0,0	
17.	Автомобильный	Зеленодольск – Казань – Зеленодольск	10 424 400	16	0	0,0	0,0	0,0	0	0,0	
18.	Автомобильный	Казань – Светлая Поляна	1 215 450	3	0	0,0	0,0	0,0	0	0,0	
19.	Автомобильный	Казань – Сады «Орел»	1 489 200	4	0	0,0	0,0	0,0	0	0,0	
20.	Автомобильный	Казань – совхоз «Матюшинский»	1 894 350	3	0	0,0	0,0	0,0	0	0,0	
21.	Автомобильный	Казань – Шали	1 430 800	2	0	0,0	0,0	0,0	0	0,0	
22.	Автомобильный	Казань – Бирюли	759 200	2	0	0,0	0,0	0,0	0	0,0	
23.	Автомобильный	Казань – Пестрецы	3 230 250	5	0	0,0	0,0	0,0	0	0,0	
24.	Автомобильный	Казань – Кошаково	678 900	3	0	0,0	0,0	0,0	0	0,0	
25.	Автомобильный	Казань – Аэропорт «Казань»	5 037 000	23	0	0,0	0,0	0,0	0	0,0	

1	2	3	4	5	6	7	8	9	10	11	12
26.	Автомобильный	Тетеево – Казань	1 401 600	4	0	0,0	0,0	0,0	0	0,0	
27.	Автомобильный	Елабуга (автостанция) – Набережные Челны (автовокзал) – Елабуга	1 646 150	2	0	0,0	0,0	0,0	0	0,0	
28.	Автомобильный	Елабуга (4 микрорайон) – Набережные Челны – Елабуга	4 927 500	6	0	0,0	0,0	0,0	0	0,0	
29.	Автомобильный	Набережные Челны – Елабуга (пр.Сююмбике) – Набережные Челны	4 106 250	5	0	0,0	0,0	0,0	0	0,0	
30.	Автомобильный	Набережные Челны – Елабуга (пр.Мира) – Набережные Челны	3 449 250	7	0	0,0	0,0	0,0	0	0,0	
31.	Автомобильный	Набережные Челны – Елабуга (автостанция) – Набережные Челны	985 500	3	0	0,0	0,0	0,0	0	0,0	
32.	Автомобильный	Менделеевск – Елабуга – Менделеевск (через Татарские Челны)	992 800	2	0	0,0	0,0	0,0	0	0,0	
33.	Автомобильный	Менделеевск – Набережные Челны – Менделеевск	1 276 040	2	0	0,0	0,0	0,0	0	0,0	
34.	Автомобильный	Набережные Челны – Менделеевск – Набережные Челны	957 030	2	0	0,0	0,0	0,0	0	0,0	
35.	Автомобильный	Набережные Челны – Нижнекамск – Набережные Челны	2 810 500	5	0	0,0	0,0	0,0	0	0,0	
36.	Автомобильный	Нижнекамск – Набережные Челны – Нижнекамск	2 649 900	5	0	0,0	0,0	0,0	0	0,0	
37.	Автомобильный	Бугульма – Лениногорск – Бугульма	613 200	3	0	0,0	0,0	0,0	0	0,0	
38.	Автомобильный	Азнакаево – Бугульма – Азнакаево	1 226 400	2	0	0,0	0,0	0,0	0	0,0	
39.	Автомобильный	Альметьевск – Сарманово	547 500	1	0	0,0	0,0	0,0	0	0,0	
40.	Автомобильный	Альметьевск – Бухарай	328 500	1	0	0,0	0,0	0,0	0	0,0	
41.	Автомобильный	Альметьевск – Лениногорск – Альметьевск	1 180 410	2	0	0,0	0,0	0,0	0	0,0	
42.	Автомобильный	Альметьевск – Сарабикулово	866 875	1	0	0,0	0,0	0,0	0	0,0	
43.	Автомобильный	Альметьевск – Бухарай – Новоспасск	328 500	1	0	0,0	0,0	0,0	0	0,0	
44.	Автомобильный	Лениногорск – Казань	3 845 275	1	0	0,0	0,0	0,0	0	0,0	
45.	Автомобильный	Елабуга – Казань – Елабуга	1 496 500	1	0	0,0	0,0	0,0	0	0,0	
46.	Автомобильный	Набережные Челны – Казань – Набережные Челны	3 504 000	1	0	0,0	0,0	0,0	0	0,0	
47.	Автомобильный	Мензелинск – Казань – Мензелинск	4 193 850	1	0	0,0	0,0	0,0	0	0,0	
48.	Автомобильный	Лениногорск – Набережные Челны	2 283 440	1	0	0,0	0,0	0,0	0	0,0	
49.	Автомобильный	Чистополь – Казань – Чистополь	9 964 500	6	0	0,0	0,0	0,0	0	0,0	
50.	Водный	Казань – Тетюши (скоростная линия)	123	3	42,8	30,6	42,8	30,6	3 160 000	3,86	
51.	Водный	Казань – Болгар (скоростная линия)	114	3	43,5	32,2	43,5	32,2	1 160 000	1,31	

1	2	3	4	5	6	7	8	9	10	11	12
52.	Водный	Казань – Верхний Услон (скоростная линия)	13	6	87,3	77,9	87,3	77,9	100 000	0,09	
53.	Водный	Казань – Свияжск (водоизмещающая линия)	31	1	50,7	41,0	50,7	41,0	720 000	0,7	
54.	Водный	Казань – Печищи (водоизмещающая линия)	16	4	60,9	50,6	60,	50,60	590 000	0,61	
55.	Водный	Казань – Садовая (водоизмещающая линия)	14	4	68,5	57,9	68,5	57,9	770 000	0,82	
56.	Водный	Казань – Ташевка (водоизмещающая линия)	28	3	47,8	37,1	47,8	37,1	1 350 000	1,44	
57.	Водный	Казань – Кзыл-Байрак (водоизмещающая линия)	39	1	44,6	35,6	44,6	35,6	550 000	0,5	
58.	Водный	Чистополь – Красный Яр (водоизмещающая линия)	10	1	92,3	81,0	92,3	81,0	50 000	0,06	
59.	Водный	Зеленодольск – Нижние Вязовые (паромная переправа)	2	24	83,3	73,3	83,3	3,3	70 000	0,56	
60.	Водный	Набережные Челны – Соколки (водоизмещающая линия)	82	1	91,1	80,9	91,1	80,9	283 000	0,29	

Примечание. В связи со вступлением в силу Федерального закона от 13 июля 2015 года № 220-ФЗ «Об организации регулярных перевозок пассажиров и багажа автомобильным транспортом и городским наземным электрическим транспортом в Российской Федерации и о внесении изменений в отдельные законодательные акты Российской Федерации» (далее – Федеральный закон № 220-ФЗ), а также Закона Республики Татарстан от 26 декабря 2015 года № 107-ЗРТ «О реализации Федерального закона «Об организации регулярных перевозок пассажиров и багажа автомобильным транспортом и городским наземным электрическим транспортом в Российской Федерации и о внесении изменений в отдельные законодательные акты Российской Федерации» межмуниципальные автобусные маршруты, проходящие по территории Республики Татарстан, отнесены к регулярным перевозкам по нерегулируемым тарифам, и соответственно сведения о данных маршрутах включены в реестр межмуниципальных маршрутов регулярных перевозок Республики Татарстан. Исходя из вышеизложенного, в соответствии со статьей 3 Федерального закона № 220-ФЗ, тарифы на межмуниципальных маршрутах регулярных перевозок по нерегулируемым тарифам устанавливаются перевозчиком, обслуживающим данные маршруты.

Требования к параметрам регионального транспортного заказа на 2030 год представлены в таблице 29.

Требования к параметрам регионального транспортного заказа на 2030 год

№ п/п	Вид транспорта	Сообщение	Объем заказа		Уровень тарифа за зону		Расчет стоимости регионального заказа			Общая стоимость регионального транспортного заказа, млн.рублей	Примечание
			место, км	размеры движения, пар поездов или рейсов в сутки (туда – обратно)	экономически обоснованный, рублей / 10 км	установленный в рамках регионального заказа для населения, рублей / 10 км	средний экономически обоснованный уровень тарифа, рублей / 10 км	средний установленный в рамках регионального заказа для населения, рублей / 10 км	объем пассажиро-километров		
1	2	3	4	5	6	7	8	9	10	11	12
1.	Автомобильный	Бугульма – Азнакаево – Бугульма	2 312 640	4	0	0,0	0,0	0,0	0	0,0	
2.	Автомобильный	Набережные Челны – Нижнекамск – Набережные Челны	2 810 500	5	0	0,0	0,0	0,0	0	0,0	
3.	Автомобильный	Бугульма – Актюба – Бугульма	700 800	2	0	0,0	0,0	0,0	0	0,0	
4.	Автомобильный	Зеленодольск – Казань – Зеленодольск	10 424 400	16	0	0,0	0,0	0,0	0	0,0	
5.	Автомобильный	Казань – Светлая Поляна	1 215 450	3	0	0,0	0,0	0,0	0	0,0	
6.	Автомобильный	Казань – совхоз «Матюшинский»	1 894 350	3	0	0,0	0,0	0,0	0	0,0	
7.	Автомобильный	Казань – Шали	1 430 800	2	0	0,0	0,0	0,0	0	0,0	
8.	Автомобильный	Казань – Бирюли	759 200	2	0	0,0	0,0	0,0	0	0,0	
9.	Автомобильный	Казань – Пестрецы	3 230 250	5	0	0,0	0,0	0,0	0	0,0	
10.	Автомобильный	Казань – Кошаково	678 900	3	0	0,0	0,0	0,0	0	0,0	
11.	Автомобильный	Казань – Аэропорт «Казань»	5 037 000	23	0	0,0	0,0	0,0	0	0,0	
12.	Автомобильный	Тетеево – Казань	1 401 600	4	0	0,0	0,0	0,0	0	0,0	
13.	Автомобильный	Елабуга (автостанция) – Набережные Челны (автовокзал) – Елабуга	1 646 150	2	0	0,0	0,0	0,0	0	0,0	
14.	Автомобильный	Елабуга (4 микрорайон) – Набережные Челны – Елабуга	4 927 500	6	0	0,0	0,0	0,0	0	0,0	
15.	Автомобильный	Набережные Челны – Елабуга (пр.Сююмбике) – Набережные Челны	4 106 250	5	0	0,0	0,0	0,0	0	0,0	
16.	Автомобильный	Набережные Челны – Елабуга (пр.Мира) – Набережные Челны	3 449 250	7	0	0,0	0,0	0,0	0	0,0	
17.	Автомобильный	Набережные Челны – Елабуга (автостанция) – Набережные Челны	985 500	3	0	0,0	0,0	0,0	0	0,0	
18.	Автомобильный	Менделеевск – Елабуга – Менделеевск (через Татарские Челны)	992 800	2	0	0,0	0,0	0,0	0	0,0	
19.	Автомобильный	Менделеевск – Набережные Челны – Менделеевск	1 276 040	2	0	0,0	0,0	0,0	0	0,0	
20.	Автомобильный	Набережные Челны – Менделеевск – Набережные Челны	957 030	2	0	0,0	0,0	0,0	0	0,0	

1	2	3	4	5	6	7	8	9	10	11	12
21.	Автомобильный	Нижнекамск – Набережные Челны – Нижнекамск	2 649 900	5	0	0,0	0,0	0,0	0	0,0	
22.	Автомобильный	Бугульма – Лениногорск – Бугульма	613 200	3	0	0,0	0,0	0,0	0	0,0	
23.	Автомобильный	Азнакаево – Бугульма – Азнакаево	1 226 400	2	0	0,0	0,0	0,0	0	0,0	
24.	Автомобильный	Альметьевск – Сарманово	547 500	1	0	0,0	0,0	0,0	0	0,0	
25.	Автомобильный	Альметьевск – Бухарай	328 500	1	0	0,0	0,0	0,0	0	0,0	
26.	Автомобильный	Альметьевск – Лениногорск – Альметьевск	1 180 410	2	0	0,0	0,0	0,0	0	0,0	
27.	Автомобильный	Альметьевск – Сарабикулово	866 875	1	0	0,0	0,0	0,0	0	0,0	
28.	Автомобильный	Альметьевск – Бухарай – Новоспасск	328 500	1	0	0,0	0,0	0,0	0	0,0	
29.	Автомобильный	Лениногорск – Казань	3 845 275	1	0	0,0	0,0	0,0	0	0,0	
30.	Автомобильный	Набережные Челны – Казань – Набережные Челны	3 504 000	1	0	0,0	0,0	0,0	0	0,0	
31.	Автомобильный	Мензелинск – Казань – Мензелинск	4 193 850	1	0	0,0	0,0	0,0	0	0,0	
32.	Автомобильный	Лениногорск – Набережные Челны	2 283 440	1	0	0,0	0,0	0,0	0	0,0	
33.	Автомобильный	Чистополь – Казань – Чистополь	9 964 500	6	0	0,0	0,0	0,0	0	0,0	
34.	Автомобильный	Казань – Сады «Орел»	1 489 200	4	0	0,0	0,0	0,0	0	0,0	
35.	Автомобильный	Елабуга – Казань – Елабуга	1 496 500	1	0	0,0	0,0	0,0	0	0,0	
36.	Водный	Казань – Тетюши (скоростная линия)	123	3	42,8	30,6	42,8	30,6	3 160 000	3,86	
37.	Водный	Казань – Болгар (скоростная линия)	114	3	43,5	32,2	43,5	32,2	1 160 000	1,31	
38.	Водный	Казань – Верхний Услон (скоростная линия)	13	6	87,3	77,9	87,3	77,9	100 000	0,09	
39.	Водный	Казань – Свияжск (водоизмещающая линия)	31	1	50,7	41,0	50,7	41,0	720 000	0,7	
40.	Водный	Казань – Печищи (водоизмещающая линия)	16	4	60,9	50,6	60,9	50,6	590 000	0,61	
41.	Водный	Казань – Саловая (водоизмещающая линия)	14	4	68,5	57,9	68,5	57,9	770 000	0,82	
42.	Водный	Казань – Ташевка (водоизмещающая линия)	28	3	47,8	37,1	47,8	37,1	1 350 000	1,44	
43.	Водный	Казань – Кзыл-Байрак (водоизмещающая линия)	39	1	44,6	35,6	44,6	35,6	550 000	0,50	
44.	Водный	Чистополь – Красный Яр (водоизмещающая линия)	10	1	92,3	81,0	92,3	81,0	50 000	0,06	
45.	Водный	Зеленодольск – Нижние Вязовые (паромная переправа)	2	24	83,3	73,3	83,3	73,3	70 000	0,07	
46.	Водный	Набережные Челны – Соколки (водоизмещающая линия)	82	1	91,1	80,9	91,1	80,9	283 000	0,29	
47.	Железнодорожный	Казань – Албаба	0	6	37,97	14,36	71,94	16,00	16 046 466	89,76	
48.	Железнодорожный	Казань – Свияжск	0	12	37,97	14,36	71,94	16,00	19 889 389	111,26	

1	2	3	4	5	6	7	8	9	10	11	12
49.	Железнодорожный	Казань – Йошкар Ола	0	2	37,97	14,36	71,94	16,00	714 734	4,0	
50.	Железнодорожный	Казань – Канаш	0	8	37,97	14,36	71,94	16,0	17 137 777	95,87	
51.	Железнодорожный	Казань – Волжск	0	5	37,97	14,36	71,94	16,0	7 908 494	44,24	
52.	Железнодорожный	Албаба – Арск	0	1	37,97	14,36	71,94	16,0	8 569 927	47,94	
53.	Железнодорожный	Васильево – Бирюли	0	5	37,97	14,36	71,94	16,0	4 175 107	23,36	
54.	Железнодорожный	Казань – Вятские Поляны	0	5	37,97	14,36	71,94	16,0	19 870 933	111,16	
55.	Железнодорожный	Казань – Арск	0	8	37,97	14,36	71,94	16,0	19 924 057	111,46	
56.	Железнодорожный	Казань – Сосновка	0	6	37,97	14,36	71,94	16,0	60 673 467	339,41	
57.	Железнодорожный	Казань – Кизнер	0	8	37,97	14,36	71,94	16,0	65 511 086	366,47	
58.	Железнодорожный	Казань – Аэропорт	0	16	37,97	14,36	71,94	16,0	3 460 610	19,36	
59.	Железнодорожный	Ижевск – Нижнекамск	0	4	37,97	14,36	71,94	16,0	1 886 210	10,55	
60.	Железнодорожный	Васильево – Куркачи	0	7	37,97	14,36	71,94	16,0	11 081 744	61,99	

Примечание. В связи со вступлением в силу Федерального закона от 13 июля 2015 года № 220-ФЗ «Об организации регулярных перевозок пассажиров и багажа автомобильным транспортом и городским наземным электрическим транспортом в Российской Федерации и о внесении изменений в отдельные законодательные акты Российской Федерации» (далее – Федеральный закон № 220-ФЗ), а также Закона Республики Татарстан от 26 декабря 2015 года № 107-ЗРТ «О реализации Федерального закона «Об организации регулярных перевозок пассажиров и багажа автомобильным транспортом и городским наземным электрическим транспортом в Российской Федерации и о внесении изменений в отдельные законодательные акты Российской Федерации» межмуниципальные автобусные маршруты, проходящие по территории Республики Татарстан, отнесены к регулярным перевозкам по нерегулируемым тарифам, и соответственно сведения о данных маршрутах включены в реестр межмуниципальных маршрутов регулярных перевозок Республики Татарстан. Исходя из вышеизложенного, в соответствии со статьей 3 Федерального закона № 220-ФЗ, тарифы на межмуниципальных маршрутах регулярных перевозок по нерегулируемым тарифам устанавливаются перевозчиком, обслуживающим данные маршруты.